

# THIL

## MÉMOIRE DES SOLDATS DE LA PREMIÈRE GUERRE MONDIALE 1914 - 1918



**MISSION CENTENAIRE**

**1918 - 2018**



# THIL

## Les témoins de la Grande Guerre

1914 – 1918

---

L'assassinat le 28 juin 1914, à Sarajevo de l'archiduc François-Ferdinand, héritier du trône d'Autriche, en cristallisant des tensions issues de contentieux antérieurs, sert de détonateur au déclenchement de la Première Guerre mondiale. Celle-ci éclate le 2 août 1914 et entraîne successivement l'Allemagne, la Russie, la France et la Grande-Bretagne dans le conflit. Elle opposera pendant quatre ans non seulement les grandes puissances et leurs alliés en Europe, mais elle provoquera également l'intervention du Japon, puis des Etats-Unis.

Le 1<sup>er</sup> août, le gouvernement décrète la mobilisation générale pour le 2 août. Quelques heures plus tard l'ordre est affiché dans toutes les communes où le tocsin sonne à toute volée. Dans tout le territoire les hommes mobilisés se rendent dans le régiment désigné dans leur fascicule. La mobilisation préparée de longue date s'opère partout dans le plus grand ordre. Les trains en grand nombre acheminent les soldats vers les lieux de regroupement.

En août 1914, la France compte 817 000 hommes sous les drapeaux ; La mobilisation met en mouvement plus de 1,7 million de réservistes de onze classes d'âge (1901 à 1911) et 1,1 million de territoriaux et de « réserve territoriale » qui représente un « complément » de 2,9 millions d'hommes, soit au total un effectif de 3,7 millions.



On peut lire dans la presse de cette époque : « *Partout régnait la même activité, le même enthousiasme réconfortant et tous avaient au cœur la même volonté de vaincre et l'espoir de terminer rapidement et victorieusement cette guerre qui nous était imposée par un ennemi détesté* ». Mais quel était le véritable esprit de ces poilus ? qui, probablement, pour la plupart ne se faisaient aucune illusion sur le fondement réel de ce conflit, mais qui n'en accomplirent pas moins leur devoir avec un courage surhumain ? En grande majorité, ces soldats ne regagneront leur foyer qu'à partir de mars 1919.



Ce n'est que le 11 novembre 1918 que l'armistice sera signé à Rethondes, dans la forêt de Compiègne. Les commémorations exceptionnelles du centenaire, nous donne l'occasion de faire revivre la mémoire de ces combattants de Thil « Mort pour la France » et dont les noms sont gravés sur le monument aux morts, mais aussi des conscrits engagés sur tous les fronts ou dans les services auxiliaires.



La commune de Thil compta 671 habitants au dernier recensement connu de 1911, dont 132 hommes mobilisables. Entre 1914 et 1918, 89 conscrits ont été relevés et leurs parcours reconstitués, dont 22 Mort pour la France (\*). Ils étaient le plus souvent cultivateurs, propriétaires, métayers ou ouvriers. Ils ont quitté leurs familles et leurs terres pour rejoindre l'enfer de Verdun, de Craonne, de Bertrix, d'Ypres et bien d'autres.

(\*) Les soldats Louis Lézat et P Guillemat n'ont pas été retrouvés dans les archives militaires disponibles

**« Ils ont écrit l'histoire avec leur sang, ne les oublions pas. »**

**Voici leur parcours . . .**

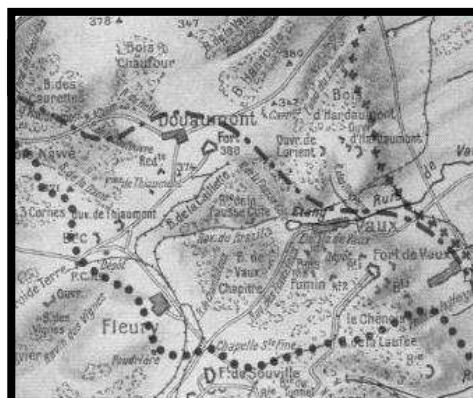


# Parcours du soldat Bégué Dominique

Né le 27 juillet 1881 à Thil, fils de Barthélémy Bégué et de Marie Bachère, marié le 7 février 1904 avec Anastasie Uffaert, il est cultivateur à Encausse. Dispensé de service militaire pour raison familiale, puis incorporé au 88<sup>ème</sup> Régiment d'Infanterie, de septembre 1902 à septembre 1903. Mobilisé le 12 août, d'abord au 14<sup>ème</sup> Régiment d'Infanterie, il rejoint ensuite le 15 avril 1916, le 220<sup>ème</sup> Régiment d'Infanterie positionné alors autour de Reims.



Du 4 au 22 septembre le régiment participe à la bataille de Verdun, dans le secteur d'Haudainville. Le soldat Bégué fait partie de l'assaut contre la position



9 septembre 1916 : le

220e RI attaque Vaux-

Chapitre

blessé grièvement. Il décède à l'hôpital de Triancourt (département de la Meuse) le 13 septembre 1916 à l'âge de 35 ans. Il est enterré à la nécropole Sainte Ménéhould, département de la Marne, dans la tombe individuelle N° 5274.

PARTIE À REMPLIR PAR LE CORPS.

Nom **BEGUE**

Prénoms *Dominique*

Grade *Soldat*

Corps *220ème Régiment Infanterie*

N° *180245* au Corps. — Cl. *1901*

Matricule. { *1244* au Recrutement *Méruide*

Mort pour la France le *13 Septembre 1916*

à *L'ambulance n° 2 de Triancourt (Me)*

Genre de mort *Blessure de guerre*

Né le *27 Juillet 1881*

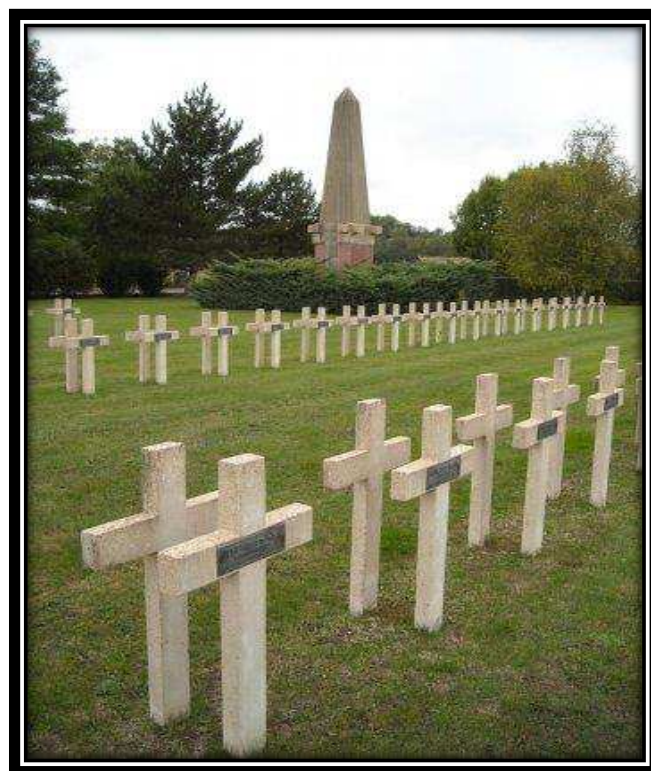
à *Thil* Département *H<sup>te</sup> Garonne*

Arr<sup>l</sup> municipal (p<sup>r</sup> Paris et Lyon), }  
à défaut rue et N°.

Jugement rendu le \_\_\_\_\_  
par le Tribunal de \_\_\_\_\_  
acte ou jugement transcrit le *14 février 1917*  
à *Encausse (Gers)*

N° du registre d'état civil \_\_\_\_\_

534-708-1021. [26434.]





Revue		Numéro matricule du recrutement : <span style="font-size: 1.5em;">12 HH</span>		
Nom :			Classe de mobilisation : <span style="font-size: 1.5em;">1901</span>	
Prénoms : <span style="font-family: cursive;">Dominique</span>	Surnom :			
<b>ÉTAT CIVIL.</b>				
Né le <span style="font-family: cursive;">24 juillet 1881</span> , à <span style="font-family: cursive;">Lil</span> ,	canton	Cheveux <span style="font-family: cursive;">blonds</span> ,	sourcils <span style="font-family: cursive;">châtain</span>	
d' <span style="font-family: cursive;">Grenade</span> ,	département de <span style="font-family: cursive;">la H<sup>e</sup> Garonne</span> , résident	yeux <span style="font-family: cursive;">bleus</span> ,	front <span style="font-family: cursive;">bas</span>	
à <span style="font-family: cursive;">Ancaster</span> ,	canton de <span style="font-family: cursive;">Cologne</span> , département	nez <span style="font-family: cursive;">court</span> ,	bouche <span style="font-family: cursive;">grande</span>	
de <span style="font-family: cursive;">Jers</span> ,	profession de <span style="font-family: cursive;">cultivateur</span>	menton <span style="font-family: cursive;">sans</span> ,	visage <span style="font-family: cursive;">rond</span>	
fils de <span style="font-family: cursive;">Barthelme</span> et de <span style="font-family: cursive;">Bachère Marie</span> ,	domiciliés	Taille : 1 m. <span style="font-family: cursive;">72</span> cent. Taille rectifiée : 1 m. _____ cent.	MARQUES PARTICULIÈRES :	
à <span style="font-family: cursive;">Ancaster</span> , canton d' <span style="font-family: cursive;">Cologne</span> , département d' <span style="font-family: cursive;">Jers</span>		Degré d'instruction : { générale (1). <span style="font-size: 1.2em;">3</span> militaire (2). <span style="font-family: cursive;">Exercé</span>		
N° <span style="font-family: cursive;">34</span> de tirage dans le canton d' <span style="font-family: cursive;">Cologne</span>				
<b>DÉCISION DU CONSEIL DE RÉVISION ET MOTIFS.</b> <small>(Indiquer la nature des dispenses.)</small>				
<span style="font-family: cursive;">Dispense art. 21</span> <span style="font-family: cursive;">père mort au service</span>				
Compris dans la <span style="font-family: cursive;">2</span> partie de la liste du recrutement cantonal (_____ portion).				
<b>DÉTAIL DES SERVICES ET MUTATIONS DIVERSES.</b> <small>(Campagnes, blessures, actions d'éclat, décorations, etc.)</small>				
<span style="font-family: cursive;">Incorporé au 88<sup>e</sup> Rég<sup>t</sup> d'Inf<sup>anterie</sup> à compter du 14/9/1903</span>				
<span style="font-family: cursive;">arrivé au corps le 15 septembre 1903 immatriculé sous n° 3668</span>				
<span style="font-family: cursive;">Soldat de 2<sup>e</sup> classe</span>				
<span style="font-family: cursive;">Envoyé dans la disponibilité le 17 septembre 1903</span>				
<span style="font-family: cursive;">Certificat de bonne conduite « Accordé »</span>				
Passé dans la <span style="font-family: cursive;">Réserve</span> de l'armée active le <span style="font-family: cursive;">1<sup>er</sup> Octobre 1909</span>				
Passé au 14 <sup>e</sup> Rég <sup>t</sup> d'Inf <sup>anterie</sup> le 1 <sup>er</sup> Avril 1914 (Plan 17)				
RAPPELÉ sous les drapeaux (décret de Mobilisation Générale du 1 <sup>er</sup> Août 1914.) Arrivé au Corps le <span style="font-family: cursive;">13 août 1914 (Arr. Buisson) #15</span>				
Passé au 1 <sup>er</sup> Rég <sup>t</sup> d'Inf <sup>anterie</sup> le 15 septembre 1914 - Passé au <span style="font-family: cursive;">545</span>				
20 <sup>e</sup> Rég <sup>t</sup> d'Inf <sup>anterie</sup> le 15 avril 1916 - <span style="font-family: cursive;">371</span>				
Décédé le 15 septembre 1916 à Beaumont-avis y/l G. L. n° 1535 <span style="font-family: cursive;">276</span>				
Campagne contre l'Allemagne : du 12 août 1914 au 15 septembre 1916 (Arr. Buisson)				
A accompli une 1 <sup>re</sup> période d'exercices dans l' <span style="font-family: cursive;">88<sup>e</sup> Rég<sup>t</sup> d'Infanterie</span>				
du vingt-six août au <span style="font-family: cursive;">22 SEPT 1903</span>				
A accompli une 2 <sup>e</sup> période d'exercices dans l' <span style="font-family: cursive;">88<sup>e</sup> Rég<sup>t</sup> d'Infanterie</span>				
Du 20 Avril au six Mai 1911				
Passé dans l'armée territoriale le <span style="font-family: cursive;">1<sup>er</sup> Octobre 1915</span>				
<b>LOCALITÉS SUCCESSIVES HABITÉES</b> <small>PAR SUITE DE CHANGEMENTS DE DOMICILE OU DE RÉSIDENCE.</small>				
Dates.	Communes.	Subdivisions de région.	Domicile ou R. R. habitée.	
<b>ÉPOQUE À LAQUELLE L'HOMME DOIT PASSER DANS</b>				
la disponibilité de l'armée active.	la réserve de l'armée active.	l'armée territoriale.	la réserve de l'armée territoriale.	DATE de la LIQUIDATION du service militaire.
<span style="font-family: cursive;">H. G.</span>	<span style="font-family: cursive;">H. G.</span>	<span style="font-family: cursive;">H. G.</span>	<span style="font-family: cursive;">H. G.</span>	<span style="font-family: cursive;">H. G.</span>
<span style="font-family: cursive;">1901</span>	<span style="font-family: cursive;">1911</span>	<span style="font-family: cursive;">1911</span>	<span style="font-family: cursive;">1911</span>	<span style="font-family: cursive;">1<sup>er</sup> Octobre</span>

(1) Le degré d'instruction générale sera indiqué conformément aux prescriptions de l'instruction du 4 décembre 1899.  
(2) L'instruction militaire sera indiquée par les mots : exercé ou non exercé. On comprendra comme non exercés tous les hommes n'ayant pas passé au drapeau.  
(3) Pour les hommes compris dans la 5<sup>e</sup> partie de la liste, l'indication à porter est : Ajourner.  
Pour ceux compris dans la 6<sup>e</sup> partie de la liste, l'indication à porter est : Service auxiliaire.  
Pour ceux compris dans la 7<sup>e</sup> partie de la liste, l'indication à porter est : Mis à la disposition du Ministre de la Marine. (Art. 4 de la loi.)



# Parcours du soldat Bégué Paul

83<sup>me</sup> RÉGIMENT D'INFANTERIE

Né le 8 mars 1894 à Thil, fils de Nicolas Bégué et de Marie Destarac, il est cultivateur à Thil au lieu-dit « Barues ».

Le 6 octobre 1914 : Arras, ville martyre



Mobilisé à 20 ans au 9<sup>ème</sup> Régiment de Chasseurs, le 4 septembre 1914, il rejoint le 83<sup>ème</sup> Régiment d'Infanterie le 6 octobre 1914. Le régiment est alors engagé dans les combats de Perthes-les-Hurlus et Souain sur le front de la Marne, qui a, déjà, perdu beaucoup d'hommes. En 1915, il participe aux combats en Champagne, et à partir du mois de mai à la seconde offensive en Artois.



« J'aime mon village plus  
que ton village et la France  
« par dessus tout ».  
MISTRAL.

© Ministère des armées - Mémoire des Hommes  
PARTIE À REMPLIR PAR LE CORPS.

Nom Bégué  
Prénoms Paul Jean Marie  
Grade Caporal  
Corps 83<sup>e</sup> Rég<sup>t</sup> d'Infanterie  
N° 6078 au Corps. — Cl. 1916  
Matricule. 660 au Recrutement Toulouse  
Mort pour la France le 16 juin 1915  
à Arras Pas de Calais  
Genre de mort Tuerie  
Né le 8 Mars 1894  
à Thil Département Hte Garonne  
Arr<sup>m</sup> municipal (p<sup>r</sup> Paris et Lyon), }  
à défaut rue et N°.  
Jugement rendu le 10 octobre 1914  
par le Tribunal de Toulouse  
note de jugement, transcrite le 30 octobre 1914  
à Thil (Hte Garonne)  
N° du registre d'état civil 41-46/11/8/16  
534-708-1921. [2<sup>e</sup> 134.]

Le 15 juin 1915, le régiment se dirige vers Arras et occupe les tranchées de 1<sup>ère</sup> ligne où se prépare une attaque massive. Elle est lancée à 12h15, le 16 juin ; toute la journée, se succèdent attaques et contre-attaques dans des combats acharnés et héroïques à la grenade et à la baïonnette. Finalement, malgré le courage et le dévouement des troupes, la journée fut sans résultats directs.

Le régiment compte au soir du 17 juin, 103 tués, 304 blessés, 436 disparus, dont le caporal Bégué Paul, Mort pour la France, porté disparu à l'âge de 21 ans à la bataille d'Arras dans le Pas-de-Calais.



Monument à la mémoire  
des batailles de l'Artois



Bégué

Fils de l'Alphérodien

Nom : Bégué Prénoms : Paul Jean Marie Surnom : DE

Numéro matricule du recrutement : 660

Classe de mobilisation : 1

**ÉTAT CIVIL.**

Né le 6 Mars 1894 à Chil, canton de Grenade, département de H<sup>te</sup> Garonne, résident à Chil, canton de Grenade, département de H<sup>te</sup> Garonne, profession de cultivateur fils de Nicolas et de Désirée Mars, domiciliés à Chil, canton de Grenade, département de H<sup>te</sup> Garonne

Marié le

**SIGNALEMENT.**

Cheveux châtain clair, Yeux bleu, Front moyen, Nez rectiligne, Visage ovale, Renseignements physiologiques complémentaires :

Taille : 1 mètre 55 centimètres.  
Taille rectifiée : 1 mètre 55 centimètres.  
Marques particulières :

Degré d'instruction : 3

**DÉCISION DU CONSEIL DE REVISION ET MOTIFS.**

Inscrit sous le n° 3 de la liste du canton de Grenade  
Classé dans la 1<sup>re</sup> partie de la liste en 1914 Appelé bon pour le service armé

**DÉTAIL DES SERVICES ET MUTATIONS DIVERSES.**

Intégrée au 9<sup>em</sup> rég<sup>t</sup> de chasseurs à compter du 4 sept<sup>r</sup> 1914, arrivée au corps et soldat de 2<sup>e</sup> dans le dit rég<sup>t</sup> au 13<sup>em</sup> rég<sup>t</sup> d'infanterie par l'arr. n° 11 du 29 septembre 1914, arrivée au corps le 6<sup>oct</sup> 1914.  
Envoyé à l'ennemi devant Loras, le 16 juin 1915. Rayé des contrôles le dit jour. Arr. ministériel du 9 juillet 1915.  
Parti aux armées le ..... H. Certificat de bonne conduite "....."

**LOCALITÉS SUCCESSIVES HABITÉES**  
PAR ORDRE DE CHANGEMENTS DE DOMICILE OU DE RÉSIDENCE.

Dates.	Communes.	Subdivisions de région.	Domicile ou lieu de résidence.

**ANTÉCÉDENTS JUDICIAIRES ET CONDAMNATIONS.**

**CAMPAGNES.**

Combat allemand du 11 septembre 1914  
au 15 septembre 1914  
interieur } au .....  
aux armées } du .....  
au 15 juin 1915

**BLESSURES, CITATIONS, DÉCORATIONS, ETC.**



# Parcours du soldat Bordes Jean Pascal

Né le 17 mai 1878, fils de Jean Bordes et d'Anne Marquié, il est cultivateur à Thil au lieu-dit « le Sabathérat ». Il fait son service militaire en 1901 au 126<sup>ème</sup> Régiment d'Infanterie.

Mobilisé le 3 août 1914, d'abord au 133<sup>ème</sup> Régiment d'Infanterie, il rejoint ensuite le 220<sup>ème</sup> Régiment d'Infanterie. Le régiment participe aux combats dans le secteur de Verdun, à Eton, la Tranchée de Calonne, au Bois des Chevaliers et au Bois de Lamorville, où les combats ont lieu en avril 1915. L'attaque est lancée le 9 avril à 16h45 sous un déluge de feu ennemi, d'artillerie et de mitrailleuses. Le soir, la progression devenant impossible, les survivants reviennent sur leurs lignes de départ à la faveur de la nuit, laissant sur le terrain de nombreux tués, blessés et disparus. Le régiment compte en une seule journée 830 hommes hors de combats ; 7



Blason du 220<sup>ème</sup> RI

Au soir du 9 avril

1915, le soldat Bordes Jean Pascal, est porté disparu, Mort pour la France, à l'âge de 37 ans au Bois de Lamorville.

© Ministère des Armées - Mémoires des Hommes

PARTIE À REMPLIR PAR LE CORPS.

Nom **BORDES**

Prénoms *Jean Pascal*

Grade *Soldat*

Corps *220<sup>ème</sup> Régiment Infanterie*

N° *7004* au Corps. — Cl. *1898*

Matricule. *618* au Recrutement *Toulouse*

Mort pour la France le *9 Avril 1915*

à *Lamorville Meuse*

Genre de mort *Tués l'ennemi*

Né le *17 Mai 1878*

à *Thil* Département *H<sup>te</sup> Garonne*

Arr<sup>s</sup> municipal (p<sup>r</sup> Paris et Lyon), }  
à défaut rue et N°.

Jugement rendu le *11 Décembre 1920*

par le Tribunal de *Toulouse*

acte ou jugement transcrit le *30 Décembre 1920*

à *Thil* *H<sup>te</sup> Garonne*

N° du registre d'état civil

534-708-1921. [26434.]



Lamorville (Meuse)



Bordes

Fiche administrative 1898

61

<p>Nom : <u>Bordes</u></p> <p>Prénoms : <u>Jean Pascal</u> Surnom :</p>	<p>Numéro matricule du recrutement : <u>618</u></p> <p>Classe de mobilisation : <u>1898</u></p>																																												
ÉTAT CIVIL																																													
<p>Né le <u>17 mai 1878</u> à <u>Boil</u> canton <u>Boil</u></p> <p>département de <u>la haute-garonne</u> résidant à <u>Boil</u> canton de <u>Grenade</u> département <u>la haute-garonne</u></p> <p>profession de <u>cultivateur</u></p> <p>filz de <u>Jean</u> et de <u>Marie Marguerite</u> domiciliés à <u>Boil</u> canton de <u>Grenade</u> département de <u>la haute-garonne</u></p>																																													
<p>N° <u>9</u> de tirage dans le canton de <u>Grenade</u></p>																																													
DÉCISION DU CONSEIL DE REVISION ET MOTIFS.																																													
<p>(Indiquer la nature des dispenses, sursis, etc.)</p> <p style="font-size: 1.5em; font-family: cursive; text-align: center;">Bon</p> <p style="font-size: 1.2em; font-family: cursive; text-align: center;">après apurement de deux ans</p> <p>Compris dans la <u>1</u> partie de la liste du recrutement cantonal (..... portion).</p>																																													
DÉTAIL DES SERVICES ET MUTATIONS DIVERSES.																																													
<p>(Campagnes, licenciements, actions d'éclat, etc.)</p> <p style="font-family: cursive;">Incorporé le 14 novembre 1901 au 136<sup>e</sup> Rég<sup>t</sup> d'Infanterie</p> <p style="font-family: cursive;">Arrivé au Corps le 14 novembre 1901 no mat<sup>re</sup> 1999</p> <p style="font-family: cursive;">soldat de 1<sup>re</sup> classe</p> <p style="font-family: cursive;">Employé dans la disponibilité le 11 septembre 1902.</p> <p style="font-family: cursive;">Certificat de bonne conduite : accordé</p> <p style="font-family: cursive;">Rappelé à l'activité le 3 Aout 1914</p> <p style="font-family: cursive;">au 135<sup>e</sup> Régiment d'Infanterie Arrivé au Corps le 3 Aout 1914</p> <p style="font-family: cursive;">Décret de Mobilisation Générale du 1<sup>er</sup> Aout 1914</p> <p style="font-family: cursive;">Passé au 130<sup>e</sup> Rég<sup>t</sup> d'Inf<sup>anterie</sup> le 19 septembre 1914</p> <p style="font-family: cursive;">(Arrivé au Corps le 19 septembre 1914)</p> <p style="font-family: cursive;">Disparu le 9 Avril 1915 à Langraville</p> <p style="font-family: cursive;">(Arrivé au Corps le 22/4/15) (du 3 Aout 1914)</p> <p style="font-family: cursive;">Campagne contre l'Allemagne du 9 Avril 1915</p> <p style="font-family: cursive;">Passé dans la réserve de l'armée active le 1 novembre 1902</p>																																													
<p style="writing-mode: vertical-rl; transform: rotate(180deg);">Dans l'armée active.</p> <p style="writing-mode: vertical-rl; transform: rotate(180deg);">Dans la disponibilité ou dans la réserve de l'armée active.</p> <p style="writing-mode: vertical-rl; transform: rotate(180deg);">Indication des corps à quels les jeunes gens sont affectés (2).</p>	<p style="font-family: cursive;">135<sup>e</sup> Rég<sup>t</sup> d'Infanterie</p> <p style="font-family: cursive;">136<sup>e</sup> Rég<sup>t</sup> d'Infanterie</p> <p style="font-family: cursive;">135<sup>e</sup> Régiment Terr<sup>itorial</sup> d'Infanterie</p> <p style="font-family: cursive;">130<sup>e</sup> Rég<sup>t</sup> d'Inf<sup>anterie</sup></p> <p style="font-family: cursive;">Détail</p>																																												
LOCALITÉS SUCCESSIVES HABITÉES																																													
<p>(Indiquer les communes de domicile ou de séjour.)</p> <table border="1" style="width: 100%; border-collapse: collapse;"> <thead> <tr> <th>Dates.</th> <th>Communes.</th> <th>Subdivisions de région.</th> </tr> </thead> <tbody> <tr><td> </td><td> </td><td> </td></tr> <tr><td> </td><td> </td><td> </td></tr> <tr><td> </td><td> </td><td> </td></tr> <tr><td> </td><td> </td><td> </td></tr> <tr><td> </td><td> </td><td> </td></tr> <tr><td> </td><td> </td><td> </td></tr> <tr><td> </td><td> </td><td> </td></tr> <tr><td> </td><td> </td><td> </td></tr> <tr><td> </td><td> </td><td> </td></tr> <tr><td> </td><td> </td><td> </td></tr> </tbody> </table>		Dates.	Communes.	Subdivisions de région.																																									
Dates.	Communes.	Subdivisions de région.																																											
ÉPOQUE																																													
<p>(Indiquer la période d'exercices dans l'armée active, la réserve de l'armée active, la réserve de l'armée territoriale, la réserve de l'armée territoriale.)</p> <table border="1" style="width: 100%; border-collapse: collapse;"> <thead> <tr> <th>la disponibilité de</th> <th>la réserve de</th> <th>l'armée territoriale</th> <th>la réserve de l'armée</th> </tr> </thead> <tbody> <tr> <td> </td> <td> </td> <td> </td> <td> </td> </tr> <tr> <td> </td> <td> </td> <td> </td> <td> </td> </tr> <tr> <td> </td> <td> </td> <td> </td> <td> </td> </tr> <tr> <td> </td> <td> </td> <td> </td> <td> </td> </tr> <tr> <td> </td> <td> </td> <td> </td> <td> </td> </tr> <tr> <td> </td> <td> </td> <td> </td> <td> </td> </tr> <tr> <td> </td> <td> </td> <td> </td> <td> </td> </tr> <tr> <td> </td> <td> </td> <td> </td> <td> </td> </tr> <tr> <td> </td> <td> </td> <td> </td> <td> </td> </tr> <tr> <td> </td> <td> </td> <td> </td> <td> </td> </tr> </tbody> </table>		la disponibilité de	la réserve de	l'armée territoriale	la réserve de l'armée																																								
la disponibilité de	la réserve de	l'armée territoriale	la réserve de l'armée																																										
DATE de la																																													
LIVRÉE																																													



# Parcours du soldat Cavaré Osmin, Clément, Jean

Né le 23 novembre 1892 à Thil, cultivateur au lieu-dit « au Village », il est le fils de Louis Firmin Cavaré et de Marie Sabathié. Il fait son service militaire au 80<sup>ème</sup> Régiment d'Infanterie de la 32<sup>ème</sup> division, qu'il rejoint le 9 octobre 1913.

Quand l'ordre de mobilisation générale du 1<sup>er</sup> août 1914 est proclamé, son régiment basé à Narbonne est envoyé dans les Vosges, en Lorraine, près d'Epinal ; Il est engagé dès le 14 août aux combats d'Igney et de Réchicourt, en avant-garde de la 32<sup>ème</sup> division. Le 20 août, aux combats de Rorbach, le régiment compte 143 blessés, 308 disparus en une seule journée. En octobre 1914, le régiment combat dans l'Aisne près de Soissons ; en novembre il rejoint le 16<sup>ème</sup> corps en Belgique ; dans une seule journée, le 5 novembre, il compte 396 hommes hors de combat. En mars 1915, le régiment est sur le front de la Marne, secteur de Mesnil-lès-Hurlus où il subit de lourdes pertes, 364 hommes le 18 mars. Le 19 mars le

80<sup>ème</sup> Régiment d'Infanterie



© Ministère des armées - Mémoire des Hommes

PARTIE À REMPLIR PAR LE CORPS.

Nom **CAVARE**

Prénoms **Osmin Clément Jean**

Grade **soldat**

Corps **80<sup>ème</sup> Rég<sup>t</sup> Inf<sup>te</sup>**

N<sup>o</sup> **4412** au Corps. — Cl. **1912**

Matricule. **691** au Recrutement **Carrouge**

Mort pour la France le **19 mars 1915**

à **Mesnil-lès-Hurlus**

Genre de mort **Suic. à l'ennemi**

Né le **23 novembre 1892**

à **Thil** Département **H<sup>te</sup> Garonne**

Arr<sup>t</sup> municipal (p<sup>r</sup> Paris et Lyon), }  
à défaut rue et N<sup>o</sup>.

Jugement rendu le **29 janvier 1921**

par le Tribunal de **Carrouge**

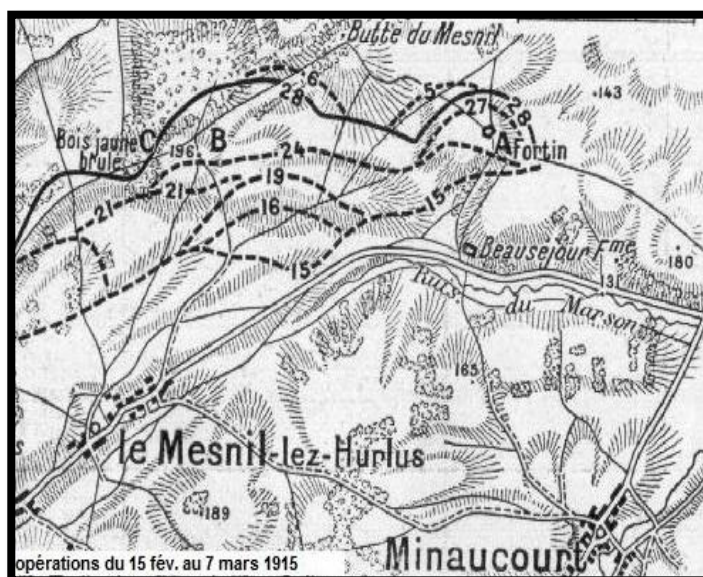
acte ou jugement transcrit le **13 février 1921**

à **Céfil** (**H<sup>te</sup> Garonne**)

N<sup>o</sup> du registre d'état civil

534-708-1021. [20434.]

régiment occupe les tranchées de 1<sup>ère</sup> ligne au bois Trapèze où il subit de violents bombardements d'artillerie toute la journée. Au soir du 19 mars, le régiment compte 35 tués, 152 blessés, 22 disparus, dont le soldat Cavaré Osmin, disparu à Mesnil-lès-Hurlus, sur le front de l'Argonne, Mort pour la France le 19 mars 1915 à l'âge de 23 ans.





**Cavare** DI fiche administrative

<p>Nom : <b>Cavare</b></p> <p>Prénoms : <b>Albin, Clément, Jean</b> Surnoms :</p> <p>ÉTAT CIVIL.</p> <p>Né le <b>23 novembre 1892</b> à <b>Chil</b>, canton <b>Grenade</b>, département de la <b>H<sup>te</sup> Garonne</b>, résidant à <b>Chil</b>, canton de <b>Grenade</b>, département de la <b>H<sup>te</sup> Garonne</b>, profession de <b>cultivateur</b> et de <b>feu Sabathie Marie</b> domiciliés à <b>Chil</b>, canton de <b>Grenade</b>, département de la <b>H<sup>te</sup> Garonne</b>.</p> <p>Marié :</p>	<p>Numéro matricule du recrutement : <b>691</b></p> <p>Classe de mobilisation :</p> <p>SIGNALEMENT.</p> <p>Cheveux <b>châtains</b>, Yeux <b>marron</b>          Front <b>haut</b>, Nez <b>convexe</b>          Visage <b>ovale</b>, Renseignements physiologiques complémentaires :          Taille : 1 mètre <b>61</b> centimètres.          Taille rectifiée : 1 mètre centimètres.          Marques particulières :</p> <p>Degré d'instruction : <b>3</b></p>								
<p>DÉCISION DU CONSEIL DE REVISION ET MOTIFS.</p> <p>Inscrit sous le n° <b>11</b> de la liste du canton de <b>Grenade</b>          Classé dans la <b>1<sup>re</sup></b> partie de la liste en 1913. <b>Appelé bon pour le service armé</b></p>									
<p>DÉTAIL DES SERVICES ET MUTATIONS DIVERSES.</p> <p>Incorporé à compter du <b>9 Octobre 1913</b> au <b>80<sup>e</sup> Régiment d'Infanterie</b>          arrivé au corps et soldat de 2<sup>e</sup> classe le <b>9 Octobre 1913</b>          Disparu à <b>Meunil-les-Hurlus</b> le <b>19 Mars 1915</b>. <b>Acte de disparition FV 6703 du 21 Juin 1915</b>          Présumé décédé le <b>19 Mars 1915</b> par jugement du tribunal de <b>Toul</b> en date du <b>28 Janvier 1921</b>  <b>Certificat de bonne conduite</b> aux armées le <b>7 Août 1914</b>.</p>									
<p>ANTÉCÉDENTS JUDICIAIRES ET CONDAMNATIONS.</p> <p><b>Aucun</b></p>									
<p>CAMPAGNES</p> <p><b>Front</b> du <b>2 Août 1914</b>  <b>Allemagne</b> du <b>2 Août 1914</b>  <b>au 6 Août 1914</b>  <b>aux armées</b> du <b>7 Août 1914</b>  <b>au 19 Mars 1915</b></p>	<p>BLESSURES, CITATIONS, DÉCORATIONS, ETC.</p>								
<p>LOCALITÉS SUCCESSIVES HABITÉES PAR SUITE DE CHANGEMENTS DE DOMICILE OU DE RÉSIDENCE.</p> <table border="1" style="width: 100%; border-collapse: collapse;"> <thead> <tr> <th>Dates.</th> <th>Communes.</th> <th>Sous-divisions de région.</th> <th>Domicile et assiette.</th> </tr> </thead> <tbody> <tr> <td></td> <td></td> <td></td> <td></td> </tr> </tbody> </table>		Dates.	Communes.	Sous-divisions de région.	Domicile et assiette.				
Dates.	Communes.	Sous-divisions de région.	Domicile et assiette.						



# Parcours du soldat Cornac

## Vital Elie

296<sup>me</sup> Régiment d'Infanterie

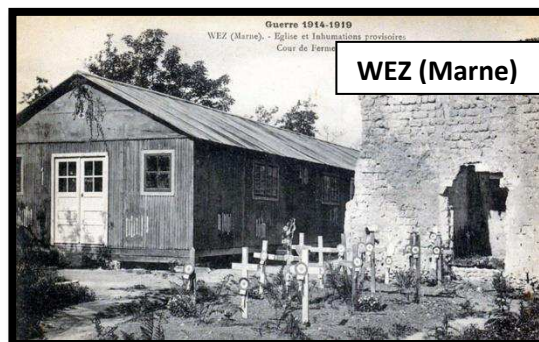
Né le 2 décembre 1886, fils de Jean Baptiste Cornac et de Joséphine Philomène Vignol, marié avec Noémie Marie Roucolle, Il est cultivateur à Thil au lieu-dit « Boulégo ». Mobilisé le 4 août 1914 au 296<sup>me</sup> Régiment d'Infanterie de réserve de Béziers, il rejoint ensuite l'unité combattante le 1<sup>er</sup> avril 1914 avec le grade de sergent ; le régiment est alors dans le secteur du Pas-de-Calais entre Lens et Béthune où il se distingue particulièrement à l'attaque du Château de Vermelles ; puis, en octobre 1915, combat en Artois, en mai 1915 dans le secteur d'Esnes près de Cambrai, **ou le sergent Cornac est blessé le 19 mai 1915, probablement par un éclat d'obus**. Nommé sergent fourrier le 13 juin 1915, puis détaché au centre d'instruction des Chefs de section de la 6<sup>ème</sup> armée du 15 octobre 1916 au 15 janvier 1917.



Lorsqu'il rejoint à nouveau son régiment en janvier 1917, celui-ci est en Champagne et le 30 avril à la bataille de Moronvilliers dans la Marne. Le régiment est plusieurs fois décimé et reconstitué.



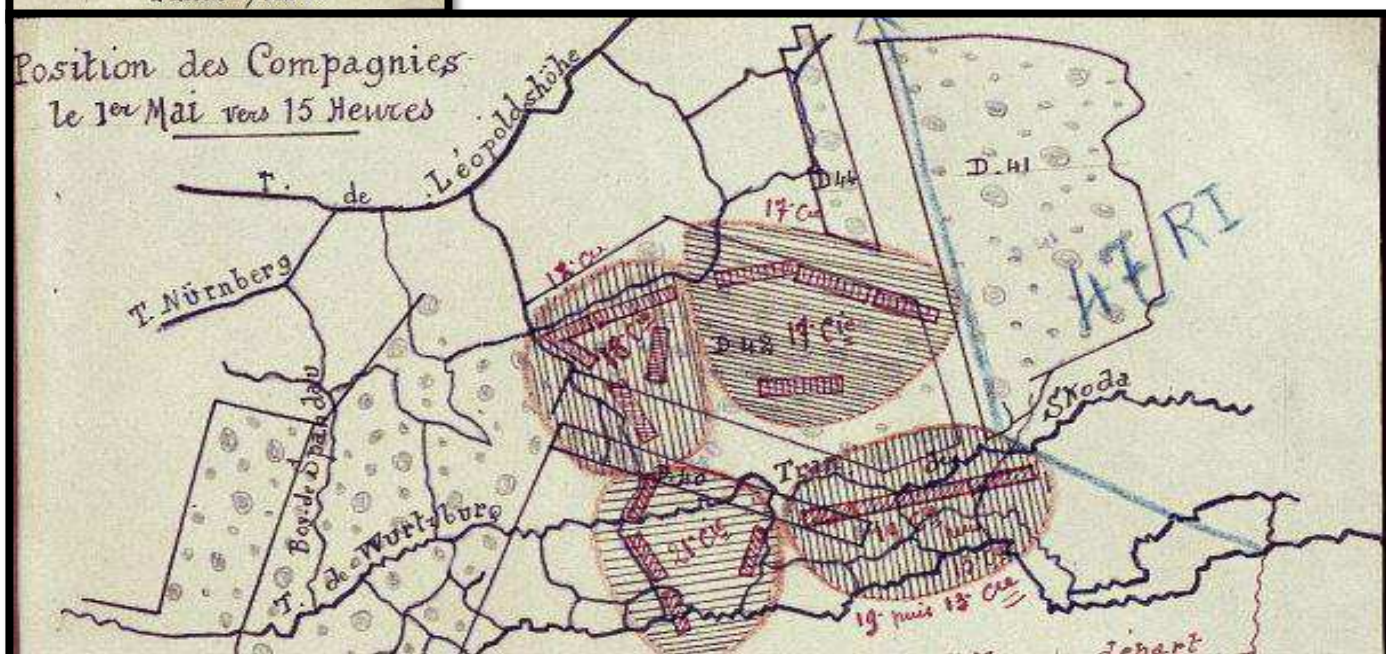
Le 1<sup>er</sup> mai 1917, la 22<sup>ème</sup> compagnie est en première ligne dans la tranchée « Skoda », secteur des Marquises, dans la commune de Wez (Marne), lorsque l'ennemi déclenche une violente contre-attaque ; les combats au corps à corps, à la baïonnette et à la grenade sont d'une violence inouïe et les pertes sont très importantes. Au soir du 1<sup>er</sup> mai 1917, le régiment compte 262 hommes hors de combat, dont **le sergent Cornac Vital Elie, Mort pour la France à l'âge de 30 ans. Il est inhumé à la tranchée « Skoda » dans la commune de Wez dans le département de la Marne.**



*Citation : « Très bon sous-officier, à la tête d'un groupe de grenadiers d'élite, a lutté pendant plusieurs heures, repoussant quatre violentes contre-attaque. A été tué à son poste de combat. »*

Bataille de Moronvilliers  
Secteur des Marquises  
Echelle 1/10000

**Décorations :** Croix de Guerre étoilée de Vermeil, et avec son régiment, cité à l'ordre du corps d'armée





Prénoms *Vital Elie*

Grade Second

Corps 296: Regt d. Infanterie

N<sup>o</sup> 029 au Corps. — Cl. 1906  
Matricule. 632 au Recrutement Forêt

Mort pour la France le 1. mai 1912

Les Marquises E<sup>me</sup> de Val (marquises)

Genre de mort *Puc. à l'ennemi*

Né le 2 décembre 1886

Chil Département Ht. Eprouve

Arr<sup>e</sup> municipal (p<sup>r</sup> Paris et Lyon),  
à défaut rue et N<sup>o</sup>.

Cette partie  
n'est pas à remplir  
par le Corps.

Jugement rendu le .....  
par le Tribunal de .....  
acte ou jugement transcrit le ..... 9<sup>Septembre</sup> 1906  
à ..... Pelleport (4<sup>ta</sup> Gironde)  
N° du registre d'état civil.....

534-708-1921. [26434.]

<p align="center"><b>Cornac</b></p> <p>Nom : <i>Cornac</i> Prénoms : <i>Vital, Edouard</i> Surnoms : <i>Lebo</i></p>		<p>Numéro matricule ou complément : <b>637</b></p> <p>Classe de mobilisation : <b>1906</b></p>	
<p align="center"><b>ÉTAT CIVIL</b></p> <p>Né le <i>2 Décembre 1886</i> à <i>Edouard</i>, enfant de <i>Guillaume</i> et de <i>La Boute Peronne</i>, mariant à <i>Edouard</i>, enfant de <i>Guillaume</i>, département de <i>Guinée</i>, profession de <i>cultivateur</i>, fils de <i>Jean, Baptiste</i> et de <i>Yvonne</i>, département de <i>Guinée</i>, marié le <i>Edouard</i>, enfant de <i>Guillaume</i>, département de <i>Guinée</i></p>		<p align="center"><b>SIGNALEMENT</b></p> <p>Cheveux : <i>bruns</i> et <i>noirs</i> Yeux : <i>bruns</i> Nez : <i>droit</i> Bouche : <i>bonne</i> Taille : <i>1 m 70</i> cent. Taille rectifiée : <i>1 m 70</i> cent. Marque : <i>particuliers</i></p> <p>Degré d'instruction générale : <b>3</b></p>	
<p align="center"><b>DÉCISION DU CONSEIL DE REVISION.</b></p> <p>Classé dans la <b>1</b> partie de la liste en 1907.</p> <p>Classé dans la <b>1</b> partie de la liste en 1907.</p>		<p align="center"><b>CORPS D'AFFECTATION.</b></p> <p><i>11<sup>e</sup> Régiment d'Infanterie</i></p> <p><i>Régiment d'Infanterie</i></p> <p><i>Régiment d'Infanterie de Bizérie</i></p>	
<p align="center"><b>DÉTAIL DES SERVICES ET MUTATIONS DIVERSES.</b></p> <p><i>Intégrée le 1<sup>er</sup> Octobre 1907 au 11<sup>e</sup> Régiment d'Infanterie</i></p> <p><i>Intégrée au 11<sup>e</sup> Régiment d'Infanterie le 1<sup>er</sup> Octobre 1907</i></p> <p><i>Soldat de 1<sup>re</sup> classe. Caporal à 1<sup>er</sup> Octobre 1908</i></p> <p><i>Envoyé dans la disponibilité le 25 Septembre 1908</i></p> <p><b>Certificat de bonne conduite (accordé)</b></p> <p><i>Passé au Régiment d'Infanterie de Bizérie le 1<sup>er</sup> Avril 1910</i></p> <p><i>Intégrée au 11<sup>e</sup> Régiment d'Infanterie le 1<sup>er</sup> Janvier 1911</i></p> <p><i>Rappelé à l'activité le 1<sup>er</sup> Août 1914 au 11<sup>e</sup> Régiment d'Infanterie</i></p> <p><b>Décret de Mobilisation Générale du 1<sup>er</sup> Août 1914</b></p> <p><i>Homme désigné pour le 1<sup>er</sup> Août 1914</i></p> <p><i>Élevé à l'école d'Instruction des Capitulaires le 1<sup>er</sup> Août 1914</i></p> <p><i>Intégrée au 11<sup>e</sup> Régiment d'Infanterie le 1<sup>er</sup> Août 1914</i></p> <p><i>Intégrée au 11<sup>e</sup> Régiment d'Infanterie le 1<sup>er</sup> Août 1914</i></p> <p><i>Intégrée au 11<sup>e</sup> Régiment d'Infanterie le 1<sup>er</sup> Août 1914</i></p>		<p align="center"><b>LOCALITÉS RESIDENCES ANCIENNES</b></p> <p align="center"><b>1<sup>er</sup> Août 1913</b></p> <p><i>11<sup>e</sup> Régiment d'Infanterie</i></p> <p><i>11<sup>e</sup> Régiment d'Infanterie</i></p> <p><i>11<sup>e</sup> Régiment d'Infanterie</i></p>	
<p align="center"><b>CAMPAGNES.</b></p> <p><i>Intégrée au 11<sup>e</sup> Régiment d'Infanterie le 1<sup>er</sup> Août 1914</i></p> <p><i>Intégrée au 11<sup>e</sup> Régiment d'Infanterie le 1<sup>er</sup> Août 1914</i></p> <p><i>Intégrée au 11<sup>e</sup> Régiment d'Infanterie le 1<sup>er</sup> Août 1914</i></p>		<p align="center"><b>BLESSURES, AUTRES ÉTATS, RÉCOMENSES, etc.</b></p> <p><i>Intégrée au 11<sup>e</sup> Régiment d'Infanterie le 1<sup>er</sup> Août 1914</i></p> <p><i>Intégrée au 11<sup>e</sup> Régiment d'Infanterie le 1<sup>er</sup> Août 1914</i></p> <p><i>Intégrée au 11<sup>e</sup> Régiment d'Infanterie le 1<sup>er</sup> Août 1914</i></p>	

Nom : **CORNAC** Prénoms : **Vital Élie**

## Informations militaires et Résistance

**Conflit : 1914-1918**

Grade, unité : **Sergent - 296e R.I. [Infanterie] - R.I. Régiment d'Infanterie**

Complément : 6e bataillon, 22e compagnie

Matricule au recrutement : 637 - Toulouse (Haute-Garonne) - Subdivision

**Autres informations militaires :** Croix de guerre étoile de vermeil - Cité à l'ordre du Corps d'armée 225 du 3 mai 1917

Blessé le 19/05/1916 dans la région d'Esnes

### Inhumation

Département : 51 - Marne

Commune : Wez - Pour info, « Wez(51) » s'appelle « Val-de-Vesle(51) » depuis le 01-01-1965 - Fusion simple

Lieu : Tranchée Skoda

Carré, rang, tombe :



# Parcours du soldat Dané Lucien

## Pascal

14<sup>e</sup> RÉGIMENT D'INFANTERIE

Fils de Joseph Dané et Catherine Bourrousse habitant de Cologne (Gers), il est né le 14 mars 1880 à Lectoure. Marié avec Dané Appolonie, père de deux enfants, Bernard et Henri, il est propriétaire exploitant à Thil au lieu-dit « Lantique ». Il fait son service militaire à partir de 1902, où il est nommé caporal le 9 février 1903 et effectue une première période d'exercices en 1907, puis une deuxième en 1910.



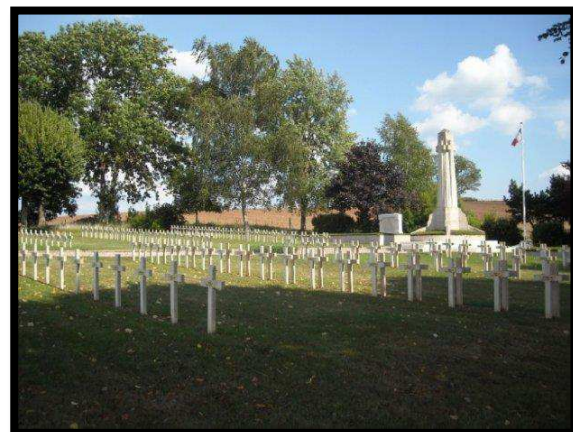
Suite à l'ordre de mobilisation générale du 1<sup>er</sup> août 1914, il n'est rappelé sous les drapeaux que le 19 juin 1915 et rejoint le 14<sup>ème</sup> Régiment d'Infanterie le 28 juin. Dès le 6 août 1914, son régiment, qui était en exercices au Camp de Caylus, rejoint par train Apremont et Ville sur Tourbe dans le secteur de l'Argonne et participe aux premiers combats le 22 août où il compte 21 tués, 192 blessés et 304 disparus. Puis c'est la campagne tragique en Belgique, la retraite et la contre-attaque victorieuse dans la Marne. Le régiment combat aussi à Perthes-lès-Hurlus, puis en



Champagne. En juin 1915, le régiment est dans le secteur d'Arras en Artois, puis de nouveau en Argonne en août 1915. Le 8 septembre une formidable offensive Allemande décime le 14<sup>ème</sup> Régiment d'Infanterie qui perd en quelques heures 21 officiers et 1300 soldats, dont le **caporal Dané Lucien** qui occupait avec sa compagnie la tranchée « Marie Thérèse », porté disparu au soir du 8 septembre 1915.

Mais le caporal Dané Lucien n'est que blessé et fait prisonnier par les Allemands ; Il décède le 2 octobre 1915 en captivité à l'hôpital de Trèves en Allemagne, mort pour la France, à 35 ans.

Il repose dans la nécropole nationale des prisonniers de guerre français de Sarrebourg en Moselle, tombe N° 2978.



© Ministère des armées - Mémoire des Hommes  
PARTIE À REMPLIR PAR LE CORPS.

Nom DANÉ  
Prénoms Lucien Lucien  
Grade Caporal  
Corps 14<sup>e</sup> Rég<sup>t</sup> d'Infanterie  
N° 12856 au Corps. — Cl. 1900  
Matricule. 261 au Recrutement Toulouse  
Mort pour la France le 2 octobre 1915  
à Sarrebourg 14<sup>e</sup> Tr<sup>anche</sup> (Allemagne)  
Genre de mort Châtiment de guerre  
Né le 14 mars 1880  
à Lectoure Département Gers  
Arr<sup>t</sup> municipal (p<sup>r</sup> Paris et Lyon). }  
à défaut rue et N°.  
Jugement rendu le 22 Janvier 1919  
par le Tribunal de Toulouse  
acte ou jugement transcrit le 4 février 1919  
à Thil (p<sup>r</sup> Appolonie)  
N° du registre d'état civil  
534-708-1921. [26434.]



Nom :

Prénoms :

Surnom :

Numéro matricule  
du recrutement :Classe  
de mobilisation :

## ÉTAT CIVIL.

Né le 18 Mars 1880, à Lestou, canton  
de dis, département de Gers, résidant  
à Cologny, canton de dis, département  
de Gers, profession de cultivateur  
fils de Joseph et de Mouroussie Catherine, domiciliés  
à Cologny, canton de dis, département de Gers

N° 2 de tirage dans le canton de Cologny

DÉCISION DU CONSEIL DE REVISION ET MOTIFS.  
(Indiquer la nature des dispenses.)Compris dans la 1<sup>re</sup> partie de la liste du recrutement cantonal ( <sup>1</sup> portion).

## DÉTAIL DES SERVICES ET MUTATIONS DIVERSES.

(Campagnes, blessures, actions d'éclat, décorations, etc.)

Incorporé au 1<sup>er</sup> Rég<sup>t</sup> d'Inf<sup>te</sup> à compter du 1<sup>er</sup> 9 1901, arrivé  
au corps le 21 juin, immatriculé sous le n° 2414.  
Soldat de 2<sup>e</sup> Classe.  
Soldat de 1<sup>re</sup> Classe le 6 Octobre 1902.  
Caporal le 9 Février 1903.  
Envoyé dans la disponibilité le 18 Septembre 1904.  
Certificat de bonne conduite « Accordé »

Dans l'armée active.

Passé dans la réserve de l'armée active le 1<sup>er</sup> Novembre 1904.Dans la disponibilité  
ou dans la réserve de l'armée active.

Passé par change de domicile à La Félouze  
le 22 Décembre 1909. an. 262  
affecté au Rég<sup>t</sup> d'Infanterie de Toulouse  
appelé sous les drapeaux (décret de Mobilisation Générale du  
1<sup>er</sup> Août 1914) le 2 Août 1914 (aux armées)  
Passé au 88<sup>e</sup> Légi<sup>on</sup> le 19 Juin 1915  
Passé au 14<sup>e</sup> Rég<sup>t</sup> d'Inf<sup>te</sup> le 18 Juin 1915

A accompli une 1<sup>re</sup> période d'exercices dans le 88<sup>e</sup> Rég<sup>t</sup> d'Infanterie  
du 29 au 29 Septembre 1907A accompli une 2<sup>e</sup> période d'exercices dans le 14<sup>e</sup> Régiment  
d'Infanterie du 17 mai au 2 juillet 1910  
Passé dans l'armée territoriale le 1<sup>er</sup> Octobre 1914Dans l'armée territoriale  
et dans sa réserve.

Déclaré antérieurement au 21 juillet  
1916 à l'hôpital de réserve de la  
Trévise (arriv. n° du 21 Juin 1916)  
E.L. 338.  
Campagnes : Contre l'Allemagne du 3  
août 1914 au 20 juillet 1915. (aux armées)  
A accompli une période d'exercices dans le 1<sup>er</sup> Régiment d'Infanterie  
du au  
Passé dans la réserve de l'armée territoriale le  
Libéré du service militaire le

## SIGNALEMENT.

Cheveux blonds, sourcils châtain  
yeux bleus, front ordinaire  
nez moyen, bouche moyenne  
menton à fossette, visage ovale  
Taille : 1 m. 68 ce n. Taille rectifiée : 1 m. cent.

MARQUES PARTICULIÈRES :

Degré (général (1). 3  
d'instruction : militaire (2). Exerce

Indication des corps auxquels les jeunes gens sont affectés (3).

Dans  
l'armée active.

Dans  
la disponibilité  
ou  
dans la réserve  
de  
l'armée active.

Dans l'armée  
territoriale  
et dans  
sa réserve.

1<sup>er</sup> d'Inf<sup>te</sup>Rég<sup>t</sup> d'Inf<sup>te</sup> de Mirande affecté

De la de'

## LOCALITES SUCCESSIVES HABITEES

PAR SUITE DE CHANGEMENTS DE DOMICILE OU DE RESIDENCE.

Date.	Communes.	Subdivisions de région.	D'armées ou de réserves.
18 Juin 1901	Chât. de La Félouze	Toulouse	D.
22 Dec 1909	Thi	Toulouse	D.

## ÉPOQUE

A L'QUELLE L'HOMME DOIT PASSER DANS

la disponibilité de l'armée active.	la réserve de l'armée active territoriale.	la réserve de l'armée territoriale.	DATE de la LIBÉRATION du service militaire.
1904 1 <sup>er</sup> Octobre	1914 1 <sup>er</sup> Octobre	1920 1 <sup>er</sup> Octobre	1926 1 <sup>er</sup> Octobre



# Parcours du soldat Dardenne Guillaume



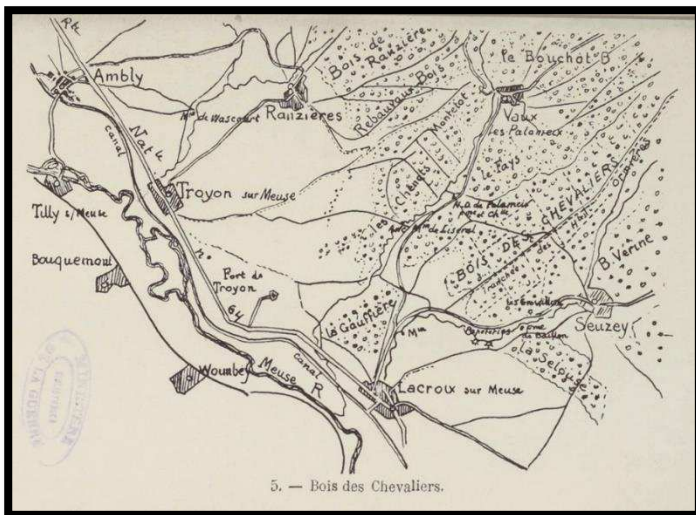
Fils de Baptiste Dardenne et de Catherine Lamarque, né le 6 septembre 1876 à Cadours, il est propriétaire exploitant à Thil au lieu-dit « Baruès ». Marié avec Marie-Thérèse Dardenne, ils ont 2 enfants, Catherine et Antonin.

Il fait son service militaire au 20<sup>ème</sup> Régiment d'Infanterie en 1897 et 1898. Suite à

**283<sup>e</sup> RÉGIMENT D'INFANTERIE**

l'ordre de mobilisation générale du 1<sup>er</sup> août 1914, il rejoint le 283<sup>ème</sup> Régiment d'Infanterie le 1<sup>er</sup> novembre 1914.

Le régiment basé à Saint Gaudens, est envoyé par chemin de fer à Suippes dans la Marne. Le 24 août il est engagé dans son premier combat autour d'Eton ou le régiment perd plus de la moitié de son effectif, environ 1200 hommes sur 2200. Après la Marne et les derniers combats de la guerre de



mouvement, la guerre de position commence.

Le soldat Dardenne Guillaume va passer son premier hiver et le printemps 1915 au bois des Chevaliers près d'Ambly secteur de Verdun. Les tranchées, de part et d'autre, sont, sans cesse, bombardées, obus de tous calibres, grenades, bombes, mines ; les combats localisés, au corps à corps lors d'attaques et contre-attaques sont fréquents. Il y a quotidiennement beaucoup de blessés qui ne sont pas signalés nommément, **dont le soldat Dardenne Guillaume, blessé à une date inconnue et rapatrié à l'hôpital d'Ambly (Meuse) où il décède le 25 avril 1915, Mort pour la France à l'âge de 38 ans.**

Il a été inhumé à la Nécropole nationale Douaumont dans la commune de Fleury-devant-Douaumont dans la Meuse, tombe N°13120.

**PARTIE A REMPLIR PAR LE CORPS.**

Nom Dardenne  
 Prénoms Guillaume  
 Grade 1<sup>er</sup> classe  
 Corps 283<sup>e</sup> Rég. d'Inf.  
 N° 16478 au Corps. — Cl. 1896  
 Matricule. 1814 au Recrutement Coulance  
 Mort pour la France le 25 avril 1915  
 à Ambly (Meuse)  
 Genre de mort tué à l'ennemi  
 Né le 6 septembre 1876  
 à Thil Département 4<sup>e</sup> Jarnac  
 Arr<sup>s</sup> municipal (p<sup>s</sup> Paris et Lyon),  
 à défaut rue et N°.  
 Jugement rendu le  
 par le Tribunal de  
 acte ou jugement transcrit le 5 février 1916  
 à Thil 4<sup>e</sup> Jarnac  
 N° du registre d'état civil  
 534-708-1921. [26434.]

**Nécropole  
nationale de  
Douaumont**





16



# Parcours du soldat

## Fourtanet François

57<sup>e</sup> Régiment d'Artillerie

Né le 13 avril 1876, fils de Bertrand Fourtanet et de Marthe Double, Il est employé communal et habite à Thil au lieu-dit « le Village ». Marié avec Marcelline Fourtanet, ils ont une fille, Marthe.

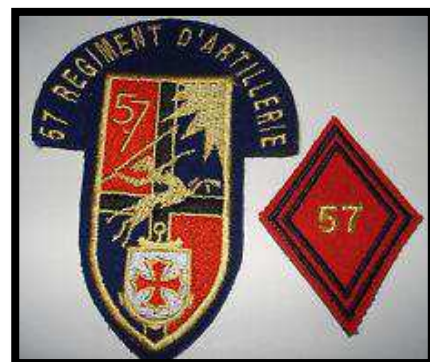
100	Fourtanet	François	1876	Grenade	is	chef	journalier Communal
101	Fourtanet	Marcelline	1878	Chil	is	épouse	néant
102	Fourtanet	Marthe	1902	Chil	is	filles	néant

Recensement de Thil -1911

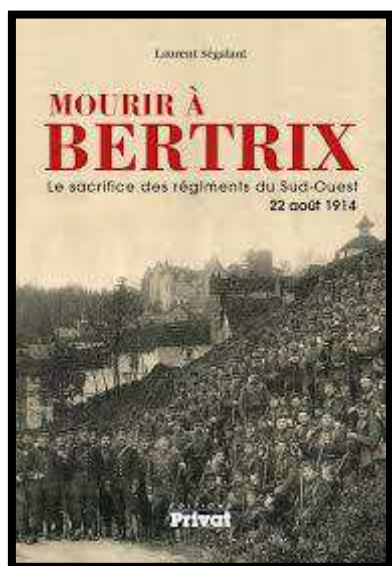
Lorsque la guerre éclate en 1914, il est mobilisé le 3 août au 57<sup>ème</sup> Régiment d'Artillerie. Le régiment basé à Mirepoix dans l'Ariège, rejoint Toulouse et embarque à la gare Raynal les 6 et 7 août en direction de la Meuse puis vers la Belgique. Le régiment participe aux premiers combats dans le secteur de Bertrix et couvre efficacement la retraite jusqu'au dernier moment et cela grâce à l'efficacité du canon de 75 dont était muni le régiment. Pendant la retraite les combats sont violents et quotidiens face à l'artillerie lourde Allemande.

Le régiment perd beaucoup d'hommes.

*Citation : « Le souvenir de cet hiver 1914-1915 n'est pas près de s'effacer de la mémoire de ceux qui le vécurent dans la fange, dans la misère, sans matériaux convenables pour s'abriter, sans vêtement chauds, sans paille pour se coucher. » (Historique du 57<sup>ème</sup> RA-Gallica).*



Le soldat Fourtanet François contracte alors une maladie pulmonaire très grave ; Il est réformé le 13 octobre 1914. De retour dans ses foyers à Thil, il y décède le 21 octobre 1914, reconnu Mort pour la France, à l'âge de 38 ans. Il est inhumé au cimetière de Thil.











## Parcours du soldat Garic Jean Marie

Fils de Joseph Garic et Marie Anne Philomène Bégué, né le 6 août 1896 à Bretx, il est cultivateur à Thil au lieu-dit « le Village ».

De la classe 1916, il est Incorporé le 27 août 1916 au 23<sup>ème</sup> bataillon de Chasseur à Pieds. Il rejoint le 12 avril 1917 les unités combattantes qui se trouvent dans l'Aisne, au moment de l'offensive générale. Du 1<sup>er</sup> août au 2 novembre 1917 le bataillon participe à la bataille du Chemin des Dames dans le secteur de Craonne,

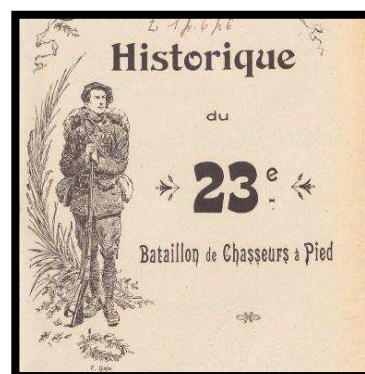
puis à la campagne d'Italie du 4 novembre 1917 au 12 avril 1918.

Le 26 juin 1918, il passe au 4<sup>ème</sup> Régiment de Cuirassiers qui se trouve alors dans l'Oise, puis en Champagne lors de l'attaque du 15 juillet 1918, en particulier dans le secteur de Ville-sur-Tourbe. Puis vinrent les derniers combats de l'Argonne, l'attaque a lieu du 26 septembre au 20 octobre 1918. Au Bois de Cernay, la

lutte est acharnée, pieds à pieds, corps à corps, car l'ennemi tient fortement les lisières du bois avec des mitrailleuses. Pendant cette période le régiment laisse sur le terrain des pertes importantes **dont le soldat**

**Garic Jean Marie, tué probablement par les gaz asphyxiants à quelques jours de l'armistice du 11 novembre 1918, mort pour la France à l'âge de 22 ans dans le secteur de Binarville.** Il est inhumé à la Nécropole nationale de

Saint Thomas en Argonne dans la Marne, tombe N° 1245.



PARTIE À REMPLIR PAR LE CORPS.

Nom GARRIC

Prénoms Jean Marie

Grade 2<sup>e</sup> classe

Corps 4<sup>e</sup> Régiment de Cuirassiers

N° 1183 au Corps. — Cl. 1916

Matricule. 190 au Recrutement Boulogne

Mort pour la France le 26 septembre 1918 5 octobre 1918

Accident de Binarville, Marne

Genre de mort Ku à l'ennemi

Né le 6 août 1896

à Bretx Département Haute Garonne

Arr. municipal, p. Paris et Lyon, }  
à défaut rue et N°.

Jugement rendu le \_\_\_\_\_  
par le Tribunal de \_\_\_\_\_  
acte ou jugement transcrit le 20 juin 1921  
à Thil Haute Garonne

N° du registre d'état civil \_\_\_\_\_

101-708-1022. [26434]





**Gazette**

Nom : **Jazzic** Prénoms : **Jean Marie** Surnoms :

Numéro matricule du recrutement : **780**

Classe de mobilisation :

**ÉTAT CIVIL.**

Né le **6 Août 1898**, à **Bratoc**, canton **de Grenade**, département de la **Haute-Garonne**, résidant à **Bratoc**, canton de **Grenade**, département de la **Haute-Garonne**, profession de **Cultivateur**, fils de **Joseph Philémon** et de **Begue Marie Anne Philémon** domiciliés à **Bratoc**, canton de **Grenade**, département de la **Haute-Garonne**.

Marié à **Phélie, médecin le 9.7.23 ans Décédé**

**DÉCISION DU CONSEIL DE REVISION ET MOTIFS.**

Inscrit sous le n° **24** de la liste du canton de **Grenade**

Classé dans la **5** partie de la liste en 1915. **Ajourné (art 18) en 1915**

**"faiblesse"** - **Reconnu bon service armé le 21 juin 1915.**

**DÉTAIL DES SERVICES ET MUTATIONS DIVERSES.**

Incorporé au **25<sup>e</sup> Bataillon de chasseurs à pied** à compter du **17 Août 1916**. Arrivé au corps et soldat de **2<sup>e</sup> classe** le **17 Août 1916**. Arrivé aux armées le **13 Avril 1917**. **Faisait partie de la 1<sup>re</sup> ligne de l'armée active le 10 Avril 1918**. **Revenu sous les drapeaux (article 33 de la loi du 21 Mars 1915)**. **Faisait partie du Régiment de cuirassiers le 26 Juin 1918 (8<sup>e</sup> division - du G. G. C. 28937 du 19 Juin 1918)**. **En face à l'ennemi, au combat le 26 Septembre 1918 au Bois de Genay (Ardennes) au 20 Octobre 1918**. **Le 20 Octobre 1918 (8<sup>e</sup> division - du G. G. C. 28937 du 19 Juin 1918)**. **Mort pour la France le 20 Octobre 1918**. **Reconnu bon service armé le 21 Juin 1915**. **1412 Certificat de bonne conduite**

**LOCALITÉS SUCCESSIVES HABITÉES**

PAR SUITE DE CHANGEMENTS DE DOMICILE OU DE RÉSIDENCE.

Dates.	Communes.	Subdivisions de région	D. domicile.	R. résidence.

**ANTÉCÉDENTS JUDICIAIRES ET CONDAMNATIONS.**

**CAMPAGNES.**

Contre l'Allemagne : du **17 Août 1916** au **11 Avril 1917**

**Aux Armées**

du **12 Avril 1917** au **26 Octobre 1918**

**BLESSURES, CITATIONS, DÉCORATIONS, ETC.**

**PÉRIODE D'EXERCICES.**

	1 <sup>re</sup> dans l	2 <sup>e</sup> dans l	Supplémentaires	1 <sup>re</sup> dans l	2 <sup>e</sup> dans l	Supplémentaires
Réserve						
Armée territoriale						
Spéciales aux hommes du service de garde des voies de communication.						

**ÉPOQUE**

A LAQUELLE L'HOMME DOIT PASSER DANS :

la réserve de l'armée active.	l'armée territoriale.	la réserve de l'armée territoriale.	DATE de LA LIBÉRATION du service militaire.

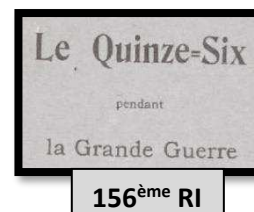
Ne remplir ce tableau que pour les hommes dont les services font l'objet d'un décompte spécial (engagés, condamnés, omis, etc.).

Mis à jour avec le livret n° 6 le 23/12/22



# Parcours du soldat Guyon Pierre

Né le 10 février 1889, fils de Jean Guyon et Marie Anne Baqué, il est cultivateur à Thil au lieu-dit « Le Mouillas ». Il fait son service militaire en 1910 au 3<sup>ème</sup> Régiment de Zouave.



Il rejoint son unité le 4 août 1914 en Afrique du Nord, lors de la mobilisation générale. Il passe au 176<sup>ème</sup> Régiment d'Infanterie le 4 février 1916 engagé dans la campagne d'Orient en Macédoine et Serbie puis rapidement le 19 mars 1916, il rejoint le 156<sup>ème</sup> Régiment d'Infanterie qui combat à Verdun. En juillet 1916, il est nommé caporal sur le front de la Somme, puis sergent le 17 septembre 1917 sur le front de Moselle. Le soldat Guyon Pierre participe aux combats de Verdun de janvier à avril 1918, en Belgique du 19 avril au 4 mai, puis aux combats de l'Aisne du 27 mai au 4 juin 1918 où le régiment perd 1058 hommes. Le régiment sera ensuite relevé pour reconstituer ses effectifs, puis fait mouvement vers Château-Thierry et participera à partir du 25 juin 1918 à la contre-offensive de la Marne.



Probablement blessé entre le 4 mai et le 4 juin 1918, sur le front de l'Aisne, le sergent Guyon Pierre est évacué vers l'hôpital 227 à Paris où il décède de ses blessures le 29 juin 1918, Mort pour la France à l'âge de 29 ans. Il est inhumé au cimetière d'Ivry sur Seine dans le Val-de-Marne, tombe N° 37.

Son nom figure sur une plaque commémorative dans l'église Notre-Dame de la Daurade à Toulouse.

Médaille Militaire et Croix de Guerre avec palmes et étoile d'argent

PARTIE À REMPLIR PAR LE CORPS.

Nom **GUYON**  
 Prénoms **Pierre**  
 Grade **Sergent**  
 Corps **156<sup>ème</sup> Régiment d'Infanterie**  
 N° **1011597** au Corps. — Cl. **1909**  
 Matricule. **34/8** au Recrutement **Toulouse**  
 Mort pour la France le **29 juin 1918**  
 à **L'Hôpital 227 à Paris**  
 Genre de mort **Blessures de Guerre**  
 Né le **10 février 1889**  
 à **Thil** Département **Haute Garonne**  
 Arr. municipal (p. Paris et Lyon). }  
 à défaut rue et N°.  
 Jugement rendu le **29 juin 1918**  
 par le Tribunal de **Toulouse**  
 Note ou jugement transcrit le **29 juin 1918**  
 à **Toulouse (H. G.)**  
 N° du registre d'état civil  
 101-708-1922. [26434]

**Citation :** Cité à l'ordre de la brigade « Très bon caporal, très courageux, toujours volontaire pour des missions périlleuses. Est allé porter secours à son adjudant qui était cerné dans un trou d'obus et par son sang-froid et son courage à réussi à le dégager. »

**Citation :** « A pris le 22 décembre 1914 une part aussi active que brillante à l'attaque des tranchées allemandes. Par son entrain et son courage a contribué à s'emparer d'un long morceau de tranchées, à faire des prisonniers et à prendre des mitrailleuses. »

**Citation :** « Sous-officier d'une haute valeur morale, d'une bravoure et d'un dévouement au-dessus de toute éloges. Toujours volontaire pour les missions délicates. La chute d'un obus de gros calibre causant des pertes sensibles à sa section dont la majeure partie des cadres était hors de combat, le blessant lui-même, a refusé de se laisser emmener pour conserver son commandement, bien que souffrant toujours, s'est multiplié pour parer à une furieuse contre-attaque ennemie lancée sur nos premières lignes montrant à tous le plus bel exemple du devoir et d'abnégation. »







# Parcours du soldat Imbert

## Toussaint Joseph

153<sup>ème</sup> Régiment de ligne

Né le 1<sup>er</sup> novembre 1894 à Thil, fils de Jean Pierre Imbert et d'Antoinette Montès, il est cultivateur à Thil au lieu-dit « Le Mouillas ».

Lors de la mobilisation générale d'août 1914, Il rejoint le 5 septembre 1914 le 7<sup>ème</sup> Régiment d'Infanterie de Cahors, qui combat déjà sur le front de la Marne près de Suippes. Puis il rejoint le 26 décembre 1914, le 160<sup>ème</sup> Régiment d'Infanterie qui après avoir perdu beaucoup d'hommes sur le front de Meurthe et Moselle près de Toul, est dirigé sur le front Belge en urgence pour contrer le contournement allemand.

Le 23 janvier 1915, le soldat Imbert Toussaint rejoint le 153<sup>ème</sup> Régiment d'Infanterie engagé dans la guerre des tranchées près d'Ypres en Belgique. Une grande offensive est lancée à partir du 9 mai 1915 où le régiment compte beaucoup de pertes.

Le 11 mai 1915, le régiment est dans les anciennes tranchées allemandes, situées à l'ouest de Targette, à proximité de la route du mont Saint Eloy à Neuville Saint Waast.

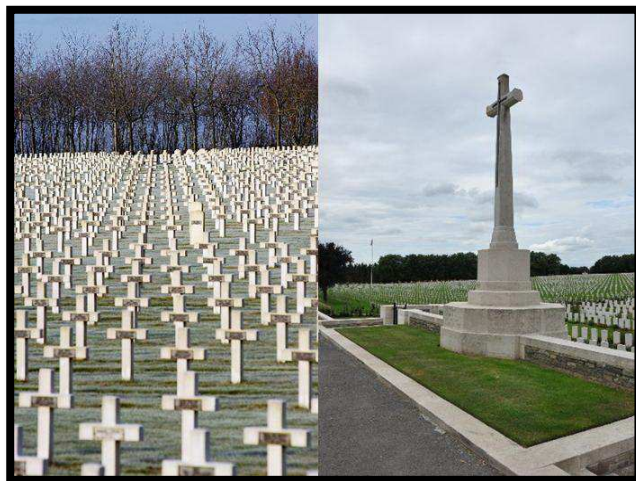


**PARTIE À REMPLIR PAR LE CORPS.**

Nom Imbert  
 Prénoms Toussaint Joseph  
 Grade 2<sup>e</sup> ent. classe  
 Corps 153<sup>ème</sup> Régiment d'Inf.  
 N° 13160 au Corps. — Cl. 1914  
 Matricule. 657 au Recrutement de Valenciennes  
 Mort pour la France le 11 Mai 1915  
 à Neuville Saint Waast (Pas-de-Calais)  
 Genre de mort Kill à l'ennemi  
 Né le 1<sup>er</sup> Novembre 1894  
 à Thil Département Haute Garonne  
 Arr. municipal (p' Paris et Lyon), }  
 à défaut rue et N°.  
 Jugement rendu le \_\_\_\_\_  
 par le Tribunal de \_\_\_\_\_  
 acte ou jugement transcrit le 30 Octobre 1915  
 à Thil Haute Garonne  
 N° du registre d'état civil \_\_\_\_\_  
 101-708-1922. [26434]

Vers midi ces 2 bataillons reçoivent l'ordre de se porter à l'attaque du bois de la Folie au Mont Saint Eloi ; Ils parviennent jusqu' à environ 100 m de la tranchée allemande et sensiblement face à l'objectif désigné. Il y a de très nombreux tués, blessés, et disparus, **dont le soldat Imbert Toussaint tué le 11 mai 1915 à Neuville Saint Waast, Mort pour la France, à l'âge de 21 ans.**

Il a été inhumé à la nécropole nationale Notre Dame de Lorette à Ablain-Saint-Nazaire dans le Pas-de-Calais, tombe N° 14839.





Imbert

D.T.

Nom : Imbert  
Prénoms : Boussaint, Joseph Surnoms : \_\_\_\_\_

Numéro matricule du recrutement : 687  
Classe de mobilisation : {

ÉTAT CIVIL.  
Né le 1<sup>er</sup> Novembre 1894, à Chil, canton \_\_\_\_\_, département de H<sup>te</sup> Garonne, résident  
à Grenade, canton de Grenade, département  
de Haut-Garonne, profession de Cultivateur,  
fils de Jean Pierre et de Antoinette Montes, domiciliés  
à Grenade, canton de dit, département de H<sup>te</sup> Garonne

Cheveux châtain, Yeux marbrés  
Front moyen, Nez rectiligne  
Visage long, Renseignements physiologiques  
complémentaires : \_\_\_\_\_

Taille : 1 mètre 59 centimètres.  
Taille rectifiée : 1 mètre " centimètres.  
Marques particulières : \_\_\_\_\_

Degré d'instruction : 2

DÉCISION DU CONSEIL DE REVISION ET MOTIFS.  
Inscrit sous le n° 30 de la liste du canton de Grenade  
Classé dans la 1<sup>re</sup> partie de la liste en 1914 Appelé bon pour le service armé

DÉTAIL DES SERVICES ET MUTATIONS DIVERSES.  
Incorporé au 7<sup>e</sup> Rég<sup>t</sup> d'Infanterie à compter du 4 septembre 1914 Arrivé au corps et soldat de 2<sup>e</sup> classe le 5 septembre 1914.  
Passé au 150<sup>e</sup> Régiment d'infanterie à compter du 26 décembre 1914  
per 1<sup>er</sup> du 1<sup>er</sup> 4<sup>e</sup> Comp<sup>t</sup> la 1<sup>re</sup> Région, add<sup>it</sup> au 150<sup>e</sup> Rég<sup>t</sup> d'Inf<sup>te</sup> le 23 janvier 1915  
Décédé des suites de blessures de guerre  
le 9 mai 1915 à la Targette (Pas de Calais)  
Rajouté contrôles du corps le 10 du dit  
Ordi du Ministre de la guerre n° B.L. 5793 du 27 juin 1915.  
Certificat de bonne conduite " 2<sup>e</sup> Partie aux armées  
le .....

CORPS D'AFFECTATION.  
Armée active. 7<sup>e</sup> Rég<sup>t</sup> d'Infanterie  
160<sup>e</sup> Régiment d'infanterie  
155<sup>e</sup> Régiment d'infanterie  
Disponibilité et réserve de l'armée active.  
A mte territoriale et sa réserve.

NUMÉROS  
au CONTRÔLE spécial. MATRICULE ou au répertoire.  
" 1593  
" 11834  
" 18162

LOCALITÉS SUCCESSIVES HABITÉES  
PAR SUITE DE CHANGEMENTS DE DOMICILE OU DE RÉSIDENCE.  
Dates. Communes. Subdivisions de région.  
D. DOMICILE. D. RÉSIDENCE.

ANTÉCÉDENTS JUDICIAIRES ET CONDAMNATIONS.

CAMPAGNES.  
Contre l'Allemagne du 4 sept<sup>r</sup> 1914  
Contre l'Allemagne du 9 mai 1915  
interieur : du 4 sept<sup>r</sup> 1914 au .....  
campagnes : du ..... au 9 mai 1915

BLESSURES, CITATIONS, DÉCORATIONS, ETC.

ÉPOQUE A LAQUELLE L'HOMME DOIT PASSER DANS :  
la réserve de l'armée active. l'armée territoriale. la réserve de l'armée territoriale. LA LIBÉRATION DU SERVICE MILITAIRE.

Ne remplir ce tableau que pour les hommes dont les services font l'objet d'un décompte spécial (engagés, condamnés, omis, etc.)



# Parcours du soldat Isard Paul Joseph

Né le 28 juillet 1880 à Caubiac, fils de Jean François Antoine Izard et de Thérèse Martrés, marié avec Elisabeth Galand le 27 février

343<sup>e</sup> Régiment d'Infanterie

341<sup>e</sup> Rég<sup>t</sup> d'Inf.<sup>ie</sup> de réserve

**Avertissement :** Le parcours militaire du soldat Isard Paul est difficile à reconstituer car les informations officielles à son sujet sont imprécises et quelques fois contradictoires.

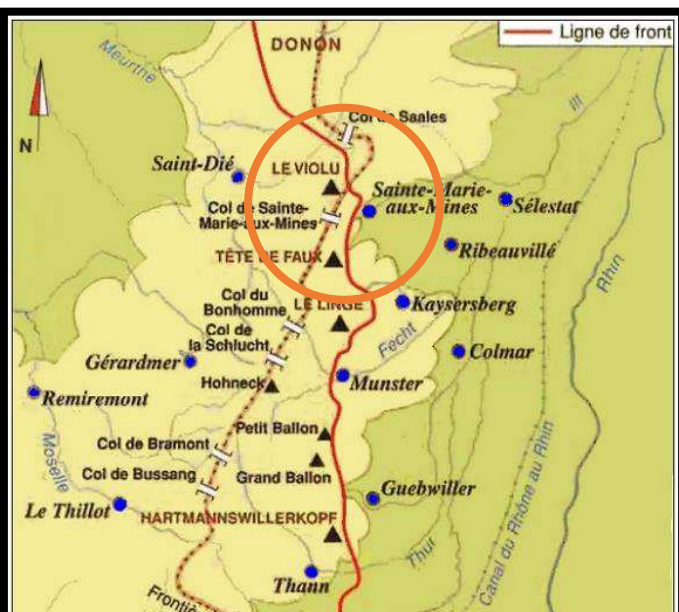
1911, il est cultivateur à Thil chez Mme Deselaux au lieu-dit « les Pépils »

Il fait son service militaire en 1901 au 125<sup>ème</sup> Régiment d'Infanterie. Lors de la mobilisation générale d'août 1914, il rejoint le 12 août le 343<sup>ème</sup> Régiment d'Infanterie, qui quitte Carcassonne le 14 août. Le 19 août le régiment est en opération à Galfingue aux portes de Mulhouse. Pour contenir l'offensive

surprise allemande dans le nord, le régiment est envoyé d'urgence près de Gérardmer dans les Vosges en septembre où les combats pour reprendre à l'ennemi les positions sur les hauteurs de Lesseux sont extrêmement violents, et meurtriers.

-Il rejoint ensuite probablement le 341<sup>ème</sup> Régiment d'Infanterie (*inscription sur sa tombe*) dans le dernier trimestre 1914. Ce régiment combat alors dans le secteur de Verdun, et sur les bords de la Meuse.

Mais le soldat Izard Paul est blessé dans des circonstances inconnues, loin de son régiment à Saint Pierre-Aigle près de Soissons dans l'Aisne, blessé grièvement par des éclats d'obus, fractures multiples du tibia et péroné de la jambe gauche. Sa fiche militaire indique qu'il est mort le 26 mars 1915 des suites de ses blessures à l'hôpital auxiliaire N° 203 de Cannes dans les Alpes Maritimes (HA n° 203 Cannes - Hôtel Continental - Route de Grasse), Mort pour la France, à l'âge de 34 ans. Il est inhumé à Cannes dans le carré militaire, tombe N°105.



Combats de septembre 1914 près de Gérardmer

**NB :** Le 341<sup>ème</sup> Régiment d'Infanterie, faisait partie de la 15<sup>ème</sup> région militaire du Sud-Est, et était basé dans la région de Cannes (Alpes Maritimes) ; ce qui explique que le soldat Izard Paul était soigné à l'hôpital du régiment à Cannes et qu'il y soit mort et enterré.



Tombe du soldat Izard Paul Joseph à Cannes



Nom : **Lard**  
 Prénoms : **Paul Joseph** Surnom :

Numéro matricule du recrutement : **422**  
 Classe de mobilisation : **1900**

**ÉTAT CIVIL.**  
 Né le **28 juillet 1880** à **Cauliac**, canton de **Cadours**, département de **la Haute-Garonne**  
 à **Cauliac**, canton de **Cadours**, département de **la Haute-Garonne**, profession de **cultivateur**  
 fils de **Jean François Antoine** et de **Martine Chiriz**, domiciliés à **Cauliac**, canton de **Cadours**, département de **la Haute-Garonne**

N° **30** de tirage dans le canton de **Cadours**

**DÉCISION DU CONSEIL DE REVISION ET MOTIFS.**  
 (Régler le service des dispenses.)  
**Bon Dispense article 21**  
**frère au service**  
 Compris dans la **2<sup>e</sup>** partie de la liste du recrutement cantonal ( **2<sup>e</sup>** portion).

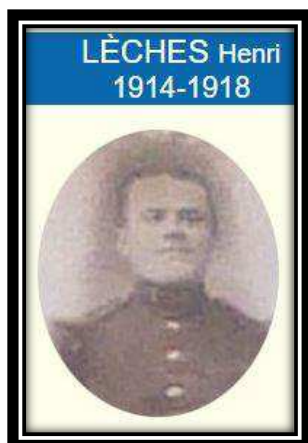
**DÉTAIL DES SERVICES ET MUTATIONS DIVERSES.**  
 (Campagnes, blessures, services d'été, dissensions, etc.)  
**Incorporé le 14 novembre 1901 au 125<sup>e</sup> rég<sup>t</sup> d'Infanterie**  
**arrivé au Corps le 14 novembre 1901. n° m 3008**  
**Soldat de 1<sup>re</sup> classe**  
**Envoyé dans la disponibilité le 13 septembre 1902**  
**Certificat de bonne conduite : accordé**  
**Passé au régiment d'infanterie de Carcasonne le 15 février 1913**  
**du 3 du 12 corps du 21-12-1912.**  
**Rappelé à l'activité le 18 Août 1914**  
**Décret de Mobilisation Générale du 1<sup>er</sup> Août 1914**  
**décidé le 26 mai 1915 à l'hôpital n° 203 à Comel**  
**Passé dans la réserve de l'armée active le 1<sup>er</sup> novembre 1904**

**LOIATÉS SUCCESSIVES BATTUES**  
 PAR NÉE DE COGNATE ET DE DOMICILE OU DE RÉSIDENCE.

Date	Cognome	Sous-cognom de cognom	Si distinctive ou non
1897-1900	Philippe	Lard	R
107 novembre 1902	Philippe	Lard	R
1 <sup>er</sup> 1903	Philippe	Lard	R

**Compagnie. Contre l'Allemagne** du 12 Août 1914 au 26 mars 1915  
**Blessures:** Blessé le 24 août 1914 à St Pierre. Dégâts - fractures multiples du tibia et du péroné, jambe gauche sans cicatrisation.  
 A accompli une 1<sup>re</sup> période d'exercices dans le 14<sup>e</sup> Régiment d'Infanterie du 2<sup>e</sup> au 29 septembre 1907  
 A accompli une 2<sup>e</sup> période d'exercices dans le 14<sup>e</sup> Régiment d'Infanterie du 17 Mars au 2 Juin 1910  
 Passé dans l'armée territoriale le





## Parcours du soldat Lèches Henri

*7<sup>e</sup> Régiment d'Infanterie*

Né le 16 septembre 1888 à Bellegarde Sainte-Marie, fils de Jean Lèches et de Marie Anne Laffont, il est cultivateur à Thil au lieu-dit « Clarac » (Sa dernière adresse en 1912).

Il fait son service militaire en 1909 au 7<sup>ème</sup> Régiment d'Infanterie. Il rejoint de nouveau ce régiment lors de la mobilisation générale d'août 1914. Le régiment est envoyé par chemin de fer vers le centre de regroupement de Valmy dans la Marne.

Le 21 août il arrive à

Herbeumont en Belgique pour participer à la guerre dite « des frontières » dans le secteur de Bertrix. Au nord de Bertrix, le régiment est confronté aux premiers combats et compte le soir du 22 août, 19 officiers et 670 soldats tués, blessés ou disparus. Le 14 septembre le régiment combat à la ferme Beauséjour et à Minaucourt dans le secteur de Mesnil-lès-Hurlus où il creuse des tranchées.

Le 26 septembre, les combats commencent



dès 4h30 autour de la ferme Beauséjour ; ils dureront toute la journée, les attaques et contre-attaques se succédant sous des pluies d'obus de part et d'autre, jusqu'à la retraite de l'infanterie allemande. **Le soir du 26 septembre 1914, le soldat Lèches Henri est porté disparu, Mort pour la France à l'âge de 25 ans à Minaucourt dans la Marne.**

PARTIE À REMPLIR PAR LE CORPS.

Nom **LÈCHES.**

Prénoms *Henri*

Grade *soldat*

Corps *7<sup>e</sup> Rgt Infanterie*

N° *5405* au Corps. Cl. *1908*

Matricule. *539* au Recrutement *Toulouse*

Mort pour la France le *26 septembre 1914*

à *Minaucourt, (Marne)*

Genre de mort *tué à l'ennemi*

Né le *16 Octobre 1888*

à *Bellegarde* Département *Haute Garonne*

Arr<sup>e</sup> municipal (à Paris et Lyon), à défaut rue et N°.

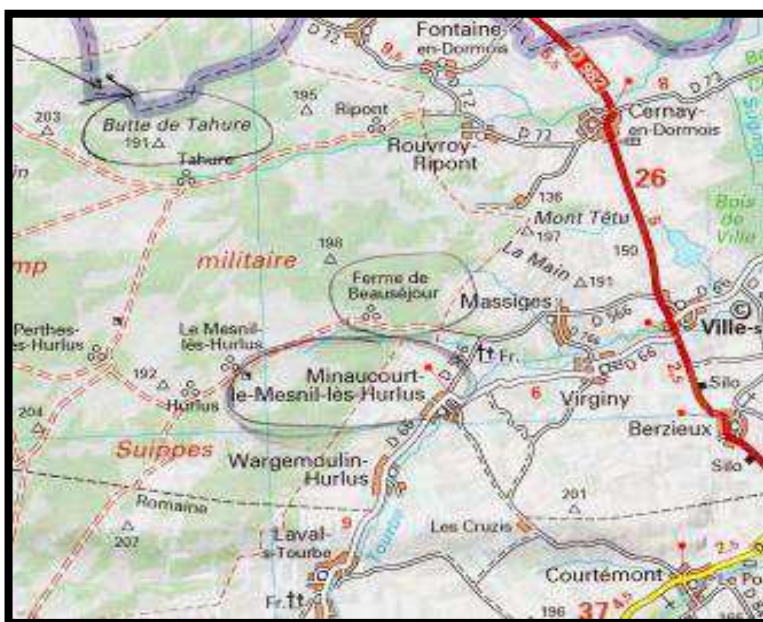
Jugement rendu le *8 Janvier 1921*

par le Tribunal de *Toulouse*

acte ou jugement transcrit le *30 Janvier 1921*

N° du registre d'état civil

534-708-1021. [26134.]





Nom **Leches**

Prénoms **Henry** Surnom

Nom de famille du père

539

Classe de mobilisation

ÉTAT CIVIL

Né le **16 septembre 1888** à **Bellegarde**, canton de **Cadars**, département de la **4<sup>e</sup> Gironde**, résident à **Cadars**, canton de **Cadars**, département de la **4<sup>e</sup> Gironde**, profession de **cultivateur**, fils de **Jean** et de **Laffont Marie Anne**, domiciliés à **Cadars**, canton de **Cadars**, département de la **4<sup>e</sup> Gironde**.

Cheveux: **châtain**, yeux: **bruns**, front: **facilement défroncé**, hauteur: **ordinaire**, largeur: **ordinaire**, nez: **droit**, oreilles: **à l'ordinaire**, hauteur: **ordinaire**, largeur: **ordinaire**, visage: **ordinaire**.

Recommandations physiologiques complémentaires: **aucune**, Taille: **1, m 18**, cent. Taille rectifiée: **m**, cent. Marques particulières:

N° de classe dans la classe de **Cadars**

Degré d'incapacité: **(1) 2**, **(2) 1**

DÉCISION DU CONSEIL DE RÉVISION ET MOTIFS  
**Classé dans la 1<sup>re</sup> partie de la liste en 1907**

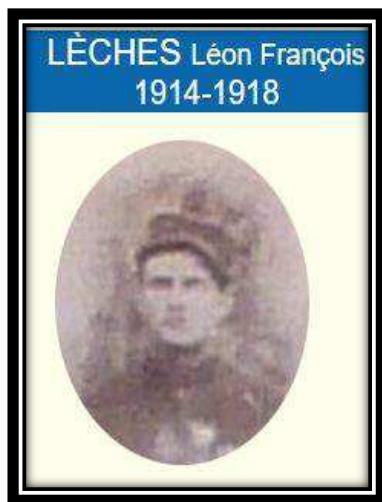
Compte dans la **1<sup>re</sup>** partie de la liste du recrutement cantonal ( **1<sup>re</sup>** partie).

DÉTAIL DES SERVICES ET MUTATIONS DIVERSES

Inscrit sous le N° **26** de la liste

Incorporé à compter du **7 Octobre 1907** au **1<sup>er</sup> Régiment d'Infanterie**, Arrivé au corps et soldat de **2<sup>e</sup> classe** le **7 Octobre 1907**, **1908**, **1909**, **1910**, **1911**, **1912**, **1913**, **1914**, **1915**, **1916**, **1917**, **1918**, **1919**, **1920**, **1921**, **1922**, **1923**, **1924**, **1925**, **1926**, **1927**, **1928**, **1929**, **1930**, **1931**, **1932**, **1933**, **1934**, **1935**, **1936**, **1937**, **1938**, **1939**, **1940**, **1941**, **1942**, **1943**, **1944**, **1945**, **1946**, **1947**, **1948**, **1949**, **1950**, **1951**, **1952**, **1953**, **1954**, **1955**, **1956**, **1957**, **1958**, **1959**, **1960**, **1961**, **1962**, **1963**, **1964**, **1965**, **1966**, **1967**, **1968**, **1969**, **1970**, **1971**, **1972**, **1973**, **1974**, **1975**, **1976**, **1977**, **1978**, **1979**, **1980**, **1981**, **1982**, **1983**, **1984**, **1985**, **1986**, **1987**, **1988**, **1989**, **1990**, **1991**, **1992**, **1993**, **1994**, **1995**, **1996**, **1997**, **1998**, **1999**, **2000**, **2001**, **2002**, **2003**, **2004**, **2005**, **2006**, **2007**, **2008**, **2009**, **2010**, **2011**, **2012**, **2013**, **2014**, **2015**, **2016**, **2017**, **2018**, **2019**, **2020**, **2021**, **2022**, **2023**, **2024**, **2025**, **2026**, **2027**, **2028**, **2029**, **2030**, **2031**, **2032**, **2033**, **2034**, **2035**, **2036**, **2037**, **2038**, **2039**, **2040**, **2041**, **2042**, **2043**, **2044**, **2045**, **2046**, **2047**, **2048**, **2049**, **2050**, **2051**, **2052**, **2053**, **2054**, **2055**, **2056**, **2057**, **2058**, **2059**, **2060**, **2061**, **2062**, **2063**, **2064**, **2065**, **2066**, **2067**, **2068**, **2069**, **2070**, **2071**, **2072**, **2073**, **2074**, **2075**, **2076**, **2077**, **2078**, **2079**, **2080**, **2081**, **2082**, **2083**, **2084**, **2085**, **2086**, **2087**, **2088**, **2089**, **2090**, **2091**, **2092**, **2093**, **2094**, **2095**, **2096**, **2097**, **2098**, **2099**, **2100**, **2101**, **2102**, **2103**, **2104**, **2105**, **2106**, **2107**, **2108**, **2109**, **2110**, **2111**, **2112**, **2113**, **2114**, **2115**, **2116**, **2117**, **2118**, **2119**, **2120**, **2121**, **2122**, **2123**, **2124**, **2125**, **2126**, **2127**, **2128**, **2129**, **2130**, **2131**, **2132**, **2133**, **2134**, **2135**, **2136**, **2137**, **2138**, **2139**, **2140**, **2141**, **2142**, **2143**, **2144**, **2145**, **2146**, **2147**, **2148**, **2149**, **2150**, **2151**, **2152**, **2153**, **2154**, **2155**, **2156**, **2157**, **2158**, **2159**, **2160**, **2161**, **2162**, **2163**, **2164**, **2165**, **2166**, **2167**, **2168**, **2169**, **2170**, **2171**, **2172**, **2173**, **2174**, **2175**, **2176**, **2177**, **2178**, **2179**, **2180**, **2181**, **2182**, **2183**, **2184**, **2185**, **2186**, **2187**, **2188**, **2189**, **2190**, **2191**, **2192**, **2193**, **2194**, **2195**, **2196**, **2197**, **2198**, **2199**, **2200**, **2201**, **2202**, **2203**, **2204**, **2205**, **2206**, **2207**, **2208**, **2209**, **2210**, **2211**, **2212**, **2213**, **2214**, **2215**, **2216**, **2217**, **2218**, **2219**, **2220**, **2221**, **2222**, **2223**, **2224**, **2225**, **2226**, **2227**, **2228**, **2229**, **2230**, **2231**, **2232**, **2233**, **2234**, **2235**, **2236**, **2237**, **2238**, **2239**, **2240**, **2241**, **2242**, **2243**, **2244**, **2245**, **2246**, **2247**, **2248**, **2249**, **2250**, **2251**, **2252**, **2253**, **2254**, **2255**, **2256**, **2257**, **2258**, **2259**, **2260**, **2261**, **2262**, **2263**, **2264**, **2265**, **2266**, **2267**, **2268**, **2269**, **2270**, **2271**, **2272**, **2273**, **2274**, **2275**, **2276**, **2277**, **2278**, **2279**, **2280**, **2281**, **2282**, **2283**, **2284**, **2285**, **2286**, **2287**, **2288**, **2289**, **2290**, **2291**, **2292**, **2293**, **2294**, **2295**, **2296**, **2297**, **2298**, **2299**, **2300**, **2301**, **2302**, **2303**, **2304**, **2305**, **2306**, **2307**, **2308**, **2309**, **2310**, **2311**, **2312**, **2313**, **2314**, **2315**, **2316**, **2317**, **2318**, **2319**, **2320**, **2321**, **2322**, **2323**, **2324**, **2325**, **2326**, **2327**, **2328**, **2329**, **2330**, **2331**, **2332**, **2333**, **2334**, **2335**, **2336**, **2337**, **2338**, **2339**, **2340**, **2341**, **2342**, **2343**, **2344**, **2345**, **2346**, **2347**, **2348**, **2349**, **2350**, **2351**, **2352**, **2353**, **2354**, **2355**, **2356**, **2357**, **2358**, **2359**, **2360**, **2361**, **2362**, **2363**, **2364**, **2365**, **2366**, **2367**, **2368**, **2369**, **2370**, **2371**, **2372**, **2373**, **2374**, **2375**, **2376**, **2377**, **2378**, **2379**, **2380**, **2381**, **2382**, **2383**, **2384**, **2385**, **2386**, **2387**, **2388**, **2389**, **2390**, **2391**, **2392**, **2393**, **2394**, **2395**, **2396**, **2397**, **2398**, **2399**, **2400**, **2401**, **2402**, **2403**, **2404**, **2405**, **2406**, **2407**, **2408**, **2409**, **2410**, **2411**, **2412**, **2413**, **2414**, **2415**, **2416**, **2417**, **2418**, **2419**, **2420**, **2421**, **2422**, **2423**, **2424**, **2425**, **2426**, **2427**, **2428**, **2429**, **2430**, **2431**, **2432**, **2433**, **2434**, **2435**, **2436**, **2437**, **2438**, **2439**, **2440**, **2441**, **2442**, **2443**, **2444**, **2445**, **2446**, **2447**, **2448**, **2449**, **2450**, **2451**, **2452**, **2453**, **2454**, **2455**, **2456**, **2457**, **2458**, **2459**, **2460**, **2461**, **2462**, **2463**, **2464**, **2465**, **2466**, **2467**, **2468**, **2469**, **2470**, **2471**, **2472**, **2473**, **2474**, **2475**, **2476**, **2477**, **2478**, **2479**, **2480**, **2481**, **2482**, **2483**, **2484**, **2485**, **2486**, **2487**, **2488**, **2489**, **2490**, **2491**, **2492**, **2493**, **2494**, **2495**, **2496**, **2497**, **2498**, **2499**, **2500**, **2501**, **2502**, **2503**, **2504**, **2505**, **2506**, **2507**, **2508**, **2509**, **2510**, **2511**, **2512**, **2513**, **2514**, **2515**, **2516**, **2517**, **2518**, **2519**, **2520**, **2521**, **2522**, **2523**, **2524**, **2525**, **2526**, **2527**, **2528**, **2529**, **2530**, **2531**, **2532**, **2533**, **2534**, **2535**, **2536**, **2537**, **2538**, **2539**, **2540**, **2541**, **2542**, **2543**, **2544**, **2545**, **2546**, **2547**, **2548**, **2549**, **2550**, **2551**, **2552**, **2553**, **2554**, **2555**, **2556**, **2557**, **2558**, **2559**, **2560**, **2561**, **2562**, **2563**, **2564**, **2565**, **2566**, **2567**, **2568**, **2569**, **2570**, **2571**, **2572**, **2573**, **2574**, **2575**, **2576**, **2577**, **2578**, **2579**, **2580**, **2581**, **2582**, **2583**, **2584**, **2585**, **2586**, **2587**, **2588**, **2589**, **2590**, **2591**, **2592**, **2593**, **2594**, **2595**, **2596**, **2597**, **2598**, **2599**, **2600**, **2601**, **2602**, **2603**, **2604**, **2605**, **2606**, **2607**, **2608**, **2609**, **2610**, **2611**, **2612**, **2613**, **2614**, **2615**, **2616**, **2617**, **2618**, **2619**, **2620**, **2621**, **2622**, **2623**, **2624**, **2625**, **2626**, **2627**, **2628**, **2629**, **2630**, **2631**, **2632**, **2633**, **2634**, **2635**, **2636**, **2637**, **2638**, **2639**, **2640**, **2641**, **2642**, **2643**, **2644**, **2645**, **2646**, **2647**, **2648**, **2649**, **2650**, **2651**, **2652**, **2653**, **2654**, **2655**, **2656**, **2657**, **2658**, **2659**, **2660**, **2661**, **2662**, **2663**, **2664**, **2665**, **2666**, **2667**, **2668**, **2669**, **2670**, **2671**, **2672**, **2673**, **2674**, **2675**, **2676**, **2677**, **2678**, **2679**, **2680**, **2681**, **2682**, **2683**, **2684**, **2685**, **2686**, **2687**, **2688**, **2689**, **2690**, **2691**, **2692**, **2693**, **2694**, **2695**, **2696**, **2697**, **2698**, **2699**, **2700**, **2701**, **2702**, **2703**, **2704**, **2705**, **2706**, **2707**, **2708**, **2709**, **2710**, **2711**, **2712**, **2713**, **2714**, **2715**, **2716**, **2717**, **2718**, **2719**, **2720**, **2721**, **2722**, **2723**, **2724**, **2725**, **2726**, **2727**, **2728**, **2729**, **2730**, **2731**, **2732**, **2733**, **2734**, **2735**, **2736**, **2737**, **2738**, **2739**, **2740**, **2741**, **2742**, **2743**, **2744**, **2745**, **2746**, **2747**, **2748**, **2749**, **2750**, **2751**, **2752**, **2753**, **2754**, **2755**, **2756**, **2757**, **2758**, **2759**, **2760**, **2761**, **2762**, **2763**, **2764**, **2765**, **2766**, **2767**, **2768**, **2769**, **2770**, **2771**, **2772**, **2773**, **2774**, **2775**, **2776**, **2777**, **2778**, **2779**, **2780**, **2781**, **2782**, **2783**, **2784**, **2785**, **2786**, **2787**, **2788**, **2789**, **2790**, **2791**, **2792**, **2793**, **2794**, **2795**, **2796**, **2797**, **2798**, **2799**, **2800**, **2801**, **2802**, **2803**, **2804**, **2805**, **2806**, **2807**, **2808**, **2809**, **2810**, **2811**, **2812**, **2813**, **2814**, **2815**, **2816**, **2817**, **2818**, **2819**, **2820**, **2821**, **2822**, **2823**, **2824**, **2825**, **2826**, **2827**, **2828**, **2829**, **2830**, **2831**, **2832**, **2833**, **2834**, **2835**, **2836**, **2837**, **2838**, **2839**, **2840**, **2841**, **2842**, **2843**, **2844**, **2845**, **2846**, **2847**, **2848**, **2849**, **2850**, **2851**, **2852**, **2853**, **2854**, **2855**, **2856**, **2857**, **2858**, **2859**, **2860**, **2861**, **2862**, **2863**, **2864**, **2865**, **2866**, **2867**, **2868**, **2869**, **2870**, **2871**, **2872**, **2873**, **2874**, **2875**, **2876**, **2877**, **2878**, **2879**, **2880**, **2881**, **2882**, **2883**, **2884**, **2885**, **2886**, **2887**, **2888**, **2889**, **2890**, **2891**, **2892**, **2893**, **2894**, **2895**, **2896**, **2897**, **2898**, **2899**, **2900**, **2901**, **2902**, **2903**, **2904**, **2905**, **2906**, **2907**, **2908**, **2909**, **2910**, **2911**, **2912**, **2913**, **2914**, **2915**, **2916**, **2917**, **2918**, **2919**, **2920**, **2921**, **2922**, **2923**, **2924**, **2925**, **2926**, **2927**, **2928**, **2929**, **2930**, **2931**, **2932**, **2933**, **2934**, **2935**, **2936**, **2937**, **2938**, **2939**, **2940**, **2941**, **2942**, **2943**, **2944**, **2945**, **2946**, **2947**, **2948**, **2949**, **2950**, **2951**, **2952**, **2953**, **2954**, **2955**, **2956**, **2957**, **2958**, **2959**, **2960**, **2961**, **2962**, **2963**, **2964**, **2965**, **2966**, **2967**, **2968**, **2969**, **2970**, **2971**, **2972**, **2973**, **2974**, **2975**, **2976**, **2977**, **2978**, **2979**, **2980**, **2981**, **2982**, **2983**, **2984**, **2985**, **2986**, **2987**, **2988**, **2989**, **2990**, **2991**, **2992**, **2993**, **2994**, **2995**, **2996**, **2997**, **2998**, **2999**, **3000**, **3001**, **3002**, **3003**, **3004**, **3005**, **3006**, **3007**, **3008**, **3009**, **3010**, **3011**, **3012**, **3013**, **3014**, **3015**, **3016**, **3017**, **3018**, **3019**, **3020**, **3021**, **3022**, **3023**, **3024**, **3025**, **3026**, **3027**, **3028**, **3029**





## Parcours du soldat Lèches Léon

Né le 10 novembre 1893 à l'Isle Jourdain, fils de Jean Lèches et de Anne Laffont, frère d'Henri Lèches déjà aux armées, cultivateur à Thil au lieu-dit « Clarac » (Sa dernière adresse en 1912). Il fait son service militaire au 88<sup>ème</sup> Régiment d'Infanterie d'Auch et Mirande, à partir du 27 novembre 1913 et lorsque la guerre

éclate, il rejoint les armées au front à partir du 5 août 1914.

Son régiment rejoint Valmy dans la Marne en chemin de fer le 9 août, puis marche vers l'Argonne et les Ardennes, jusqu'à la frontière de Belgique qui est franchie le 22. Ce jour-là les soldats combattent vaillamment dans la forêt d'Anloy dans le secteur de Bertrix et au prix de pertes terribles, reprirent les tranchées ennemies. Puis c'est la retraite, les soldats traversent la Meuse le 26 août, le 27 ils occupent le secteur d'Angecourt et malgré des ennemis très supérieur en nombre, tiennent leurs positions et suivant l'ordre de repli général, ils mènent un combat d'arrière-garde sous un feu formidable de mitrailleuses et d'artillerie lourde.

**Le 27 août 1914, le soldat Lèches Léon est blessé grièvement. Le 28 août 1914, à Angecourt dans les Ardennes, le soldat Lèches Léon décède, Mort pour la France, à l'âge de 20 ans. Le lieu d'inhumation n'est pas connu.**



**Décoration :** Il est inscrit au tableau spécial de la médaille militaire à titre posthume (J.O. du 9 février 1921) : Brave soldat, courageux et dévoué ; belle attitude au feu, mortellement frappé à son poste le 27 août 1914 à Angecourt : Croix de guerre avec étoile de bronze.

**PARTIE À REMPLIR PAR LE CORPS.**

Nom *Lèches*  
 Prénoms *Léon François*  
 Grade *2ème classe*  
 Corps *88<sup>ème</sup> Régiment d'Infanterie*  
 N° *4953* au Corps. — Cl. *1913*  
 Matricule *207* au Recrutement *Coulboure*  
 Mort pour la France le *28 août 1914*  
 à *Angecourt* *Ardennes*  
 Genre de mort *Hessure*  
 Né le *10 novembre 1893*  
 à *Isle Jourdain* Département *Gers*  
 Arr<sup>e</sup> municipal. (Paris et Lyon) }  
 a défaut rue et N°.  
 Jugement rendu le *30 novembre 1915*  
 par le Tribunal de *Thil*  
 acte ou jugement transcrit le *30 novembre 1915*  
 à *Thil* *Hte Garonne*  
 N° du registre d'état civil *106/8*  
 101-708-1922. (26434)



« Il y a 100 ans, le 22 août 1914, 27 000 soldats français ont perdu la vie au cours d'une seule journée. La bataille des frontières est pourtant moins connue que celles de la Marne, de Verdun ou du Chemin des Dames. » (France 24)



Nom : <b>Leckes</b> Prénoms : <b>Léon, François</b> Surnoms :		Numéro matricule du recrutement : <b>207</b> Classes de mobilisation :	
<b>ÉTAT CIVIL.</b> Né le <b>10 novembre 1875</b> à <b>1-bis au Jourd'au</b> , canton de <b>St-Est</b> , département de <b>Gers</b> , résident à <b>St-Est</b> , canton de <b>Grenade</b> , département de <b>St-Germain</b> , profession de <b>Cultivateur</b> , fils de <b>Jean</b> et de <b>Laffont Marie</b> , domiciliés à <b>St-Est</b> , canton de <b>Grenade</b> , département de <b>St-Germain</b> . Marié le		<b>SIGNALLEMENT.</b> Cheveux : <b>bruns, courts</b> Marque particulière : <b>lèvre collée</b> Yeux : <b>verts</b> Front : <b>normal</b> Nez : <b>normal</b> Oreilles : <b>normales</b> Taille : <b>1 m 65 centimètres</b> Taille rectifiée : <b>1 m 65</b> Marque particulière : Sexe : <b>homme</b> Vierge : <b>oui</b> Degré d'instruction générale : <b>3</b>	
<b>DÉCISION DU CONSEIL DE REVISION.</b> Classé dans la <b>A</b> partie de la liste en 19 <b>12</b> . Appelé pour le service armé Classé dans la <b>A</b> partie de la liste en 19		<b>NUMÉRIQUE</b> Corps d'affectation : <b>88<sup>e</sup> rég<sup>t</sup> d'infanterie</b> Numéro : <b>4958</b>	
<b>DÉTAIL DES SERVICES ET MUTATIONS DIVERSES.</b> Inscrit sous le n° <b>41</b> de la liste du canton de <b>Grenade</b> . Affecté au <b>88<sup>e</sup> rég<sup>t</sup> d'infanterie</b> à compter du <b>27 Mars 1912</b> . Blessé le <b>27 août 1914</b> à <b>Augoucourt</b> . Certificat de bonne conduite.		Armée active : Armée territoriale et réserve : Armée territoriale et sa réserve :	
<b>CAMPAGNES.</b> Contre l'Allemagne du 2 août 1914 au 11 novembre 1918 Contre l'Allemagne du 11 novembre 1918 au 11 novembre 1918 Contre l'Allemagne du 11 novembre 1918 au 11 novembre 1918		<b>BLESSURES, ACTIONS D'ÉCLAT, DÉCORATIONS, ETC.</b> Blessé le <b>27 août 1914</b> à <b>Augoucourt</b> . Blessé le <b>27 août 1914</b> à <b>Augoucourt</b> . Blessé le <b>27 août 1914</b> à <b>Augoucourt</b> .	
<b>LOCALITÉS SUCCESSIVEMENT HABITÉES</b> PAR SUITE DE CHANGEMENTS DE DOMICILE OU DE RÉSIDENCE.		<b>ÉPOQUE</b> LAQUELLE L'ÉTAT D'ÉTAT A ÉTÉ DÉTERMINÉ	
Dates : Communes : Subdivisions de régions :		Époque : La période de : L'année : La réserve de :	
1 <sup>re</sup> dans : 2 <sup>e</sup> dans :		DATE : LA RÉVISION :	



# Parcours du soldat Limbert

## Antonin François

Né le 4 avril 1892 à Thil, fils Jean Pierre Limbert et d'Antoinette Montès habitants de Thil au lieu-dit « Le Mouillas » et frère de Toussaint Imbert, aussi mobilisé en 1914. Il est ouvrier agricole chez Mr Fort.



Il fait son service militaire en 1913, au 7<sup>ème</sup> Régiment d'Infanterie ; lors de la mobilisation générale du 1<sup>er</sup> août 1914, il est maintenu sous les drapeaux. Le régiment est envoyé par chemin de fer vers le centre de regroupement de Valmy dans la Marne. Le 21 août il arrive à Herbeumont en Belgique pour participer à la guerre dite « des frontières » dans le secteur de Bertrix, puis la bataille de la Marne en septembre et en Champagne, « les Tranchées brunes » en décembre où le soldat Limbert Antonin est nommé caporal le 30 décembre 1914, puis sergent le 25 janvier 1915 à Bussy le

Château près de Suippe. Le régiment combat en Champagne jusqu'à mars 1915, puis en Artois en mai et en Argonne de juin 1915 à août 1916. Le régiment est de nouveau dans la Marne en 1917.

Le 24 mai 1917, il rejoint le 72<sup>ème</sup> Régiment d'Infanterie qui combat près de Saint Quentin dans l'Aisne, puis au « Chemin des Dames ». Après une première blessure le 26 janvier 1918 dans le secteur de la Marne et une seconde blessure le 7 mars 1918 dans le secteur de Verdun, il est réformé à partir de juin 1918 pour tuberculose pulmonaire et démobilisé le 18 novembre 1918.

**Après son retour, le soldat Limbert Antonin décède à Thil le 5 décembre 1918 de maladie contractée au service, mort pour la France à l'âge de 26 ans et inhumé au cimetière de Thil.**

*Citation : cité à l'ordre du 7<sup>ème</sup> régiment le 22 septembre 1915 : « A combattu plusieurs jours avec sa section sur un point vivement menacé par l'ennemi, a repoussé avec courage et sang-froid toutes les attaques. »*



Décoration : Croix de Guerre avec étoile de bronze.

Recensement de 1911 à Thil au Lieu-dit « Le Mouillas » chez Mr Fort

Limbert	Antoinette	1863	Pelleport	is	épouse	néant	
Limbert	Antonin	1892	Chil	is	fils	ouvrier ag.	Fort
Imbert	Toussaint	1894	Chil	is	fils	néant	
Imbert	Jean Marie	1898	Chil	is	fils	néant	
Imbert	Marie Germain	1899	Chil	is	filles	néant	
Imbert	Paul	1900	Chil	is	fils	néant	
Imbert	Marie	1901	Chil	is	filles	néant	
Imbert	Josephine	1903	Chil	is	filles	néant	
Imbert	Lucie	1906	Chil	is	filles	néant	



Antoinette Francois Surnoms :

715

Classe

de mobilisation :

ÉTAT CIVIL

Guernsey

14 Phil.  
la H<sup>te</sup> Garonne

se Jean Pierre  
Thil

à *Chil*, canton  
département de *la Haute Garonne*, résident  
canton de *Grenade*, département  
profession de *cultivateur*  
et de *Montes Antoinette* domiciliés  
canton de *Grenade*, département de *Haute Garonne*

Marié à

## SIGNALEMENT

Cheveux *châtain foncé*, Yeux *maron foncé*,  
Front *moyen*, Nez *rectiligne*,  
Visage *ovale*, Renseignements physiognomiques  
complémentaires :

Taille : 1 mètre 54 centimètres.

Taille rectifiée : 1 mètre centimètres

Marques particulières :

Degré d'instruction : 2

DÉCISION DU CONSEIL DE REVISION ET MOTIFS.

Inscrit sous le n<sup>o</sup> 37 de la liste du canton de Grenade

Classé dans la 1<sup>re</sup> partie de la liste en 1913. Appelé bon pour le service armé

Assier sanitaire

DÉTAIL DES SERVICES ET MUTATIONS DIVERSES.

incorporé à compter du 10 Octobre 1913 au 7<sup>e</sup> Régiment d'infanterie  
 brig<sup>ade</sup> au corps et soldat de 2<sup>e</sup> classe le 10 Octobre 1913.  
 Jette dans la classe de l'Armée active le 1<sup>er</sup>  
 octobre 1915. (Maintenu sous ces drapeaux  
 article 33 de la loi du 21 Mars 1905.) Jette  
 au 72<sup>e</sup> Régiment Inf<sup>anterie</sup> le 21 Mai 1917. Nomme  
 Caporal le 30 décembre 1914. Nomme sergent le 26 janvier 1916.  
 Proposé pour le ruban n°1 avec gratification renouvelable  
 4<sup>e</sup> catégorie 50 % par la Commission de réforme de Vireux  
 le 19 juin 1918 : pour "tuberculose pulmonaire à forme  
 chronique extensive". Officié à la classe n°1 avec gratifi-  
 cation 600<sup>fr</sup> par Day 4<sup>e</sup> le 4 novembre 1918. Sollicité  
 par Vireux le 11<sup>er</sup> du 18 novembre 1918 n° 8309 1<sup>er</sup>.  
 Arrivé le 26 janvier 1918 sans avoir obtenu le ruban n°1.  
 Décédé à Phil. le 5 décembre 1918. 7 Mars 1919  
 (par la Mairie de Phil. du 23 février 1919).  
 Parti avec amies le 6<sup>e</sup> l'écopé de bon  
 conduite (---)

no. 10.

c.

bilite  
rmén

to

e ten  
an wa

1

LOCALITÉS SUCCESSIVES HABITÉES  
DATE DE CHANGEMENTS DE DOMICILE OU DE RÉSIDENCE

Date: \_\_\_\_\_

Содержание.

Subdivisions de ré:

DOMICIL  
RESIDENCE

CAMPAGNES

BLESSURES, CITATIONS,  
DÉCORATIONS, ETC.

Collemaregros du 4<sup>e</sup> août 1914  
 au 20<sup>e</sup> 10-1918  
 sur armée du - au 7 Mars 1918  
 Collemaregros du 9 Mars 1918  
 sur de guerre au 18 Novemb 1918

Decorations, etc.

Cité à l'Ordre du 7<sup>e</sup> Infanterie N<sup>o</sup> 226 du  
32<sup>e</sup> Sept 1915. "à combater plusieurs fois  
avec sa section sur un front ennemi  
nouveau par l'ennemi, a répondu avec  
courage et sang-froid toutes les attaques

Bronze de guerre "étoile de bronze"

	1 <sup>re</sup> dans l	, du	au
Réserve. ...	2 <sup>e</sup> dans l	, du	au
	Supplémentaires	dans l	, du au

Armée territoriale. { 1<sup>re</sup> dans 1 ..... ; du ..... au .....  
Supplémentaires { dans 1 ..... , du ..... au .....

Spéciales aux hommes du service de garde des voies de communication.	Du .....	au .....
	De .....	au .....

ÉPOQUE  
A LAQUELLE L'HOMME DOIT PASSER DANS :

[illegible]

Ne remplir ce tableau que pour les hommes dont les services font l'objet d'un décompte spécial (engagés, condamnés, omis, etc.).



# Parcours du soldat Mauré

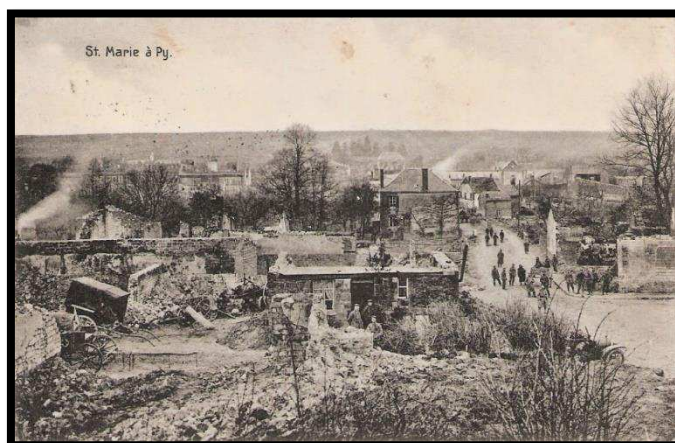
**Guillaume** Né le 24 avril 1878 à Lévignac, fils de Jérôme Mauré et Marie Bouzin, marié avec Marie Anne Comby, il habite chez ses beaux-parents à Thil au lieu-dit « Marnac ». Il fait son service militaire en 1899 au 12<sup>ème</sup> Régiment d'Artillerie à Oran en Algérie du 24 novembre au 25 octobre 1900.

Il rejoint le 3 août lors de la mobilisation générale, le 133<sup>ème</sup> Régiment d'Infanterie Territoriale. Le 5 août le régiment au complet se réunit dans la cour de la caserne Niel pour la présentation du drapeau. Le 6 août le régiment est transféré par chemin de fer à Marseille pour la garde des voies de communication. Il est rapidement envoyé à Belfort où il participe à l'occupation de différents forts, puis participe aux différents combats en tant que régiment de réserve ou il subit des pertes importantes ; Il y restera en 1916 et 1917.

Le soldat Mauré Guillaume est affecté le 29 août 1917 au 14<sup>ème</sup> Régiment d'Infanterie, comme conducteur d'équipage, puis le 28 janvier 1918 au

14<sup>ème</sup> RÉGIMENT D'INFANTERIE

93<sup>ème</sup> Régiment d'Infanterie



PARTIE À REMPLIR PAR LE CORPS.

Nom **MAURE.**

Prénoms **Guillaume**

Grade **Soldat**

Corps **93<sup>ème</sup> R. Infanterie**

N° **2764** au Corps. — Cl. **4898**

Matricule. **444** au Recrutement **Louise**

Mort pour la France le **1 Octobre 1918**

à **St Marie à Py. Marne**

Genre de mort **Eue à l'ennemi**

Né le **24 April 1878**

à **Lévignac** Département **N. Jérôme**

Arr<sup>e</sup> municipal (p<sup>r</sup> Paris et Lyon), }  
à défaut rue et N°.

Jugement rendu le \_\_\_\_\_

par le Tribunal de \_\_\_\_\_

acte ou jugement transcrit le **10 mars 1919**

à **Lévignac** **St. Jérôme**

N° du registre d'état civil **9880 - 124**

Cette partie n'est pas à remplir par le Corps.

960-708-1022. (960361)

93<sup>ème</sup> Régiment d'Infanterie. Le régiment se trouve alors dans l'Aisne, près de Chassemy et Chavonne. En juin 1918, il est dans les Vosges près de Colmar, puis dans la Marne en septembre. Le 26 septembre le régiment traverse la Suippe et engage le combat. Les 29 et 30 septembre le régiment progresse pas à pas autour de Sainte Marie à Py. Le 1<sup>er</sup> octobre 1918, les attaques et contre-attaques autour du « boyau de Geisenau » sont terribles ; **Le soldat Mauré Guillaume est tué lors de ces combats, mort pour la France, à Sainte Marie à Py (Marne), à l'âge de 40 ans. IL est inhumé à la Nécropole Nationale La Crouée à Souain-Perthes-Lès-Hurlus dans la Marne, tombe N° 1839.**









# Parcours du soldat Paris Jean Joseph

133<sup>ème</sup> Régiment d'Infanterie Territoriale

134<sup>ème</sup> Régiment d'Infanterie Territoriale

Né le 20 décembre 1876 à Encausse, fils de Jean Paris et de Victorine Mélac, marié à Lucie Paris et père de Maurice Paris ; Il est ouvrier agricole chez Mr Estellé et habite à Thil, au lieu-dit « le Village ».

Il fait son service militaire en 1898 au 88<sup>ème</sup> Régiment d'Infanterie, puis trois périodes d'exercices en 1904, 1906 et en 1913 au 133<sup>ème</sup> Régiment d'Infanterie Territoriale. C'est dans ce dernier régiment qu'il est rappelé aux armées le 13 août 1914, lors de la mobilisation générale. Le régiment assure alors des missions de surveillance dans la région de Marseille, puis rejoint la région de Belfort pour participer à la défense de l'Alsace et en particulier par l'occupation de nombreux forts en moyenne montagne. Le 26 décembre 1914, le régiment participe au combat d'Aspach-le-Bas et compte 37 hommes hors de combat. Au début de l'année 1915, le régiment est en première ligne dans le secteur de Soppe-le-Bas et d'Eglinden où il perd 73 hommes.

Dans le courant de l'année 1915, beaucoup de soldats des régiments territoriaux sont regroupés par classes ; ainsi le soldat Paris Jean Joseph a rejoint le 134<sup>ème</sup> Régiment d'Infanterie ; Ce régiment est engagé dans la bataille de la Somme dès le début de l'année 1916, essentiellement dans des tâches de soutien, creusement de tranchées, construction de blockhaus ; mais quelques fois aussi dans

les



tranchées de 1<sup>ère</sup> ligne comme celle du Château de Foucaucourt -en-Santerre en mars et avril 1916.

**Le soldat Paris Jean Joseph est blessé lors d'une de ces interventions, dans des circonstances inconnues, près du village de « Le Cessier ». Evacué vers l'hôpital de Montdidier, il décède dans l'ambulance le 9 avril 1916, Mort pour la France, à l'âge de 40 ans.**

Il est inhumé à la Nécropole Nationale l'Egalité de Montdidier dans la Somme

**PARTIE À REMPLIR PAR LE CORPS.**

Nom PARIS  
 Prénoms Jean Joseph  
 Grade Soldat  
 Corps 133<sup>ème</sup> Regt E. Boulonnais  
 N° H.E.B. au Corps. — Cl. 1896  
 Matricule. 1863 au Recrutement Eouloise  
 Mort pour la France le 9 Avril 1916  
 à durant son transport à l'amb. de  
 Genre de mort Blessé de Guerre Montdidier  
 Né le 20 Décembre 1876  
 à Encausse Département (Corr)  
 Arr<sup>s</sup> municipal (p<sup>r</sup> Paris et Lyon). }  
 à défaut rue et N°.  
 Jugement rendu le \_\_\_\_\_  
 par le Tribunal de \_\_\_\_\_  
 acte ou jugement transcrit le 24 juillet 1916  
 à Thil  
 N° du registre d'état civil Haute Saône  
 101-708-1992. [96434]



Nécropole nationale de Montdidier



**Nom :** *Jazis*

**Prénoms :** *Jean Joseph*

**ÉTAT CIVIL**

Né le *22 oct 1876* à *Encausse*, canton *Encausse*, département de *la Haute-Garonne*, résident à *Encausse*, canton de *Grenade*, département de *la Haute-Garonne*, profession de *Cultivateur*, fils de *Jean* et de *Milac Victorine*, domiciliés à *Encausse*, canton de *Grenade*, département de *la Haute-Garonne*.

N° *66* de tirage dans le canton de *Grenade*.

**DÉCISION DU CONSEIL DE REVISION ET MOTIFS.**  
(Indiquer la nature des allégués.)  
*Bon*  
*après ajournement d'un an*  
Compris dans la *1<sup>re</sup>* partie de la liste du recrutement cantonal (.....<sup>e</sup> portion).

**DÉTAIL DES SERVICES ET MUTATIONS DIVERSES.**  
(Compagnies, détachements, affectations, etc.)  
*Intégrée le 15 novembre 1895 au 88<sup>e</sup> Rég<sup>t</sup> d'Infanterie*  
*Arriv. au Corps le 15 novembre 1895 (M. n° 186)*  
*Soldat de 1<sup>re</sup> classe - Sous la responsabilité de*  
*l'armée active le 22 novembre 1899 en vertu*  
*de l'article 21 de la loi du 15 juillet 1899 et par*  
*application de la circulaire M. n° du 22 avril 1898.*  
*Certificat de bonne conduite - Accordé.*  
*Relevé à l'activité le 13 août 1911. Décret de*  
*mobilisation générale du 1<sup>er</sup> août 1914.*  
*Relevé de blessures reçues au Corps (domme)*  
*le 9 août 1915 pendant son transport à l'ambulance*  
*de Montaudous (M. n° du 22 avril 1916.) Part*  
*aux armées le 26 sept<sup>r</sup> 1914.*  
*Passé dans la réserve de l'armée active le 1<sup>er</sup> novembre 1900.*

**LOCALITÉS SUCCESSIVES HABITÉES**  
PAR ACTE DE DÉPART, DE DOMICILE OU DE RÉSIDENCE.

Date	Canton	Subdivision de région	Département
27 juil 99	Encausse	Encausse	H. G.
27 juil 1901	Encausse	Encausse	H. G.
1 oct 1911	Encausse	Encausse	H. G.

**Grade** *soldat* **Unité** *134<sup>e</sup> régiment d'infanterie territoriale (134<sup>e</sup> RIT)* **Lieu de naissance** *Encausse* **Bureau de recrutement** *Toulouse (31)* **Classe** *1896*

**ÉPOQUE**  
A L'ÉGALITÉ D'ÂGE, TOUT FAIRE RAYÉ

la disponibilité de l'armée active	la réserve de l'armée active	l'armée territoriale	la réserve de l'armée territoriale	DATE de la radiation du service militaire

**DATE** *1<sup>er</sup> novembre 1914*





## Parcours du soldat Romuald Alphonse

59<sup>e</sup> Régiment d'Infanterie

Né le 28 février 1891, fils de Jean Romuald et de Jeanne Pasqua, il est coiffeur à Thil, au Village. Il fait son service militaire au 59<sup>ème</sup> Régiment d'Infanterie de 1912 à 1913 et repart aux armées le 7 août 1914, lors de la mobilisation générale. Basé à Pamiers, le régiment fait route vers Foix, puis dirigé par chemin de fer vers le camp de Suippe et Valmy dans la Marne.

Le premier engagement du régiment a lieu le 22 août à la terrible et meurtrière bataille d'Anloy, dans les Ardennes Belge, secteur de Bertrix. Comme tous les régiments engagés ce jour-là, le 59<sup>ème</sup> a perdu plus d'un tiers de ses effectifs et deux tiers de ses officiers dont trois officiers supérieurs. Puis c'est le repli dans les Ardennes françaises, la Champagne, la Marne. Le régiment combat à Minaucourt lors de la première bataille de la Marne, début septembre 1914, puis en Argonne.

En 1915, le régiment est en Champagne et participe ensuite à l'offensive en Artois. En 1916 et 1917, il est dans les Vosges, puis à Verdun et de nouveau dans la Marne. **Le soldat Romuald Alphonse est blessé par éclats d'obus le 12 avril 1917 aux combats de Prosnes dans la Marne.** En 1918, le régiment combat à Verdun, puis dans les Flandres et dans la Somme. Au mois d'octobre 1918, il est dans l'Aisne, secteur de Cluny où les pertes sont telles que le régiment ne forme plus qu'un bataillon.



Le 27 octobre 1918, le régiment combat à la Ferme Jonqueuse, près d'Hauteville au bord de l'Oise dans le secteur de Guise ; **le soldat Romuald Alphonse, qui a jusque-là survécu à l'enfer d'Anloy, de Verdun, des combats de l'Argonne et bien d'autres, est tué par des éclat d'obus, Mort pour la France, à l'âge de 27 ans, à quelques jours de la signature de l'armistice du 11 novembre 1918.**

PARTIE À REMPLIR PAR LE CORPS.

Nom ROMUALD  
 Prénoms Alphonse  
 Grade soldat  
 Corps 59<sup>e</sup> Rég. Infanterie  
 N° { 3336 au Corps. — Cl. 1911  
 Matricule. { 686 au Recrutement Toulouse  
 Mort pour la France le 27 octobre 1918  
 à secteur de Guise (Aisne)  
 Genre de mort  Blessures p. éclats d'obus  
 Né le 28 février 1891  
 à Thil Département (H<sup>te</sup> Gar<sup>ne</sup>)  
 Arr<sup>s</sup> municipal (p<sup>r</sup> Paris et Lyon). } Haute-Garonne  
 à défaut rue et N°.  
 Jugement rendu le \_\_\_\_\_  
 par le Tribunal de \_\_\_\_\_  
 acte ou jugement transcrit le 10 juillet 1919  
 à Thil Haute-Garonne  
 N° du registre d'état civil \_\_\_\_\_  
 101-708-1022. [26434]

*Citation à l'ordre de la brigade : « Soldat d'élite, s'est montré en maintes circonstances comme un exemple de bravoure. Blessé le 12 avril 1917, a refusé de se faire évacuer ; s'est de nouveau distingué comme agent de liaison pendant les attaques du 17 au 24 avril 1917. »*

**Décoration :** Croix de Guerre avec étoile de Bronze

*Il est inhumé à la Nécropole Nationale de Saint Quentin dans l'Aisne, tombe N°855.*





38



# Parcours du soldat Salettes Jean Marie

**SALETES Jean Marie Édouard**  
1914-1918



## Edouard

Né le 30 juillet 1873 à Grenade, fils de Pierre Salettes et de Martres Euphrosine, il est cultivateur à Grenade.

Il fait son service militaire au 2<sup>ème</sup> Régiment du Génie en 1895. Lors de la mobilisation générale, il rejoint le 6 août 1914 son régiment à la compagnie 17-1-T, constituée de Territoriaux, en

formation à Toulouse. La compagnie est dirigée le 21 septembre 1914 vers Draguignan puis rejoint par chemin de fer le front dans la Marne, dans le secteur de Mourmelon-le Grand.

Du 18 octobre au 6 décembre 1914, avec sa compagnie le sapeur-mineur Salettes participe à des travaux de terrassement et de construction au Fort de Saint Hilaire et au Bois de la Lyre. Il contracte une pneumonie vers la fin décembre.

Evacué au camp de Chalons pour y être soigné, il y décède subitement le 27 décembre 1914, Mort pour la France de maladie contractée au service, à l'hôpital de Chalons sur Marne, à l'âge de 41 ans, première victime enregistrée sur le JMO de la compagnie.

Il est inhumé à la Nécropole Nationale de Mourmelon-le-Grand dans la Marne, tombe N° 389.

la C<sup>le</sup> = 17/1 T



La Guerre 1914-1918. — SAINT-HILAIRE (Marne) — Les ruines après le passage des barbares.  
Visé Paris 171  
J. Courcier, 8, rue Simon-le-Franc, Paris.

PARTIE À REMPLIR PAR LE CORPS.

Nom **SALETES**  
Prénoms **Jean Marie Édouard**  
Grade **O/m**  
Corps **2<sup>e</sup> Regt du Génie** C<sup>le</sup> 17/1  
N° **2680** au Corps. — Cl. **1893**  
Matricule. **587** au Recrutement **Toulon**  
Mort pour la France le **27 X<sup>e</sup> 1914**  
à **Camp de Chalons**  
Genre de mort **maladie mort subite**  
Né le **30 juillet 1873**  
à **Grenade** Département **Hte Garonne**  
Arr. municipal (p<sup>r</sup> Paris et Lyon),  
à début rue et N°.  
Jugement rendu le  
par le Tribunal de  
acte ou jugement transcrit le **29 Mai 1914**  
à **Grenade (Hte Gar)**  
N° du registre d'état civil  
259-708-1922. [26434]



Monument aux morts de Thil



Nécropole Nationale de Mourmelon-le Grand



27 déc 1914 la Chi enregistre son 1<sup>er</sup> deuil - Le 1<sup>er</sup> palettes meurt au 9. H al

Nom : <u>Palettes</u> Prénoms : <u>Jean Marie Edmond</u> Surnom : _____		Numéro matricule du recrutement : <u>387</u> Classe de mobilisation : <u>1893</u>																																																								
<b>ÉTAT CIVIL.</b> Né le <u>30 juillet 1878</u> , à <u>Grusade</u> , canton _____, département de la <u>Haute Garonne</u> , résident à <u>Grusade</u> , canton d'ce dit _____, département de la <u>Haute Garonne</u> , profession de <u>Cultivateur</u> , fils de <u>Jacques</u> et de <u>Marthe Euphrasie</u> , domiciliés à <u>Grusade</u> , canton de <u>dit</u> , département de la <u>Haute Garonne</u> . N° <u>32</u> de tirage dans le canton de <u>Grusade</u> .		<b>SIGNELEMENT.</b> Cheveux <u>gris</u> , sourcils <u>châtain</u> , yeux <u>gris</u> , front <u>large</u> , nez <u>petit</u> , bouche <u>grande</u> , menton <u>large</u> , visage <u>ovale</u> . Taille : 1 m. <u>68</u> cent. Taille rectifiée : 1 m. _____ cent. MARQUES PARTICULIÈRES : _____																																																								
<b>DÉCISION DU CONSEIL DE REVISION ET MOTIFS.</b> (Indiquer la nature des dispenses, sursis, etc.) <u>Bon</u> <u>après ajournement d'un an</u> Compris dans la <u>1<sup>re</sup></u> partie de la liste du recrutement cantonal (_____ portion).		Degré d'instruction : { générale (1). <u>2</u> militaire (2). <u>Exercé</u>																																																								
<b>DÉTAIL DES SERVICES ET MUTATIONS DIVERSES.</b> (Campagnes, blessures, actions d'armes, etc.) <u>Incorporé le 14 novembre 1895 au 2<sup>e</sup> Rég<sup>t</sup> du Génie n° 11357 - 2<sup>e</sup> Classe mineur.</u> <u>Exercé au camp le 11 septembre 1897</u> <u>Certificat de bonne conduite : Accordé</u> <u>Rappelé à l'activité le 6 avril 1914 pour la Mobilisation Générale du 1<sup>er</sup> août 1914 au 2<sup>e</sup> Rég<sup>t</sup> du Génie et affecté à la C<sup>ie</sup> 17.1.T en formation à Baylouse; arrivé au corps le dit jour.</u> <u>Exercé au camp de Baylouse le 27.12.1914</u> <u>(Cris 1<sup>er</sup> du 2<sup>e</sup> 10.1915 D.M. 3076)</u> <u>Campagne contre l'Allemagne du 8.1.1916 au 27.12.1916</u> Passé dans la <u>Réserve</u> de l'armée active le <u>1<sup>er</sup> novembre 1897</u> .		Indication des corps auxquels les jeunes gens sont affectés (2). Dans l'armée active. <u>2<sup>e</sup> Rég<sup>t</sup> du Génie</u> Dans la disponibilité ou dans la réserve de l'armée active. <u>2<sup>e</sup> Div<sup>is</sup> du Génie à Montpellier 9449</u> Dans l'armée territoriale et dans sa réserve. <u>1<sup>re</sup> Bon 1<sup>er</sup> du Génie 1688</u>																																																								
Dans l'armée active. Dans la disponibilité ou dans la réserve de l'armée active. Dans l'armée territoriale et dans sa réserve.		<b>LOCALITÉS SUCCESSIVES HABITÉES</b> PAR SUITE DE CHANGEMENTS DE DOMICILE OU DE RÉSIDENCE. <table border="1"> <thead> <tr> <th>Dates.</th> <th>Communes.</th> <th>Subdivisions de régions.</th> <th>D'ancienneté en H. de résidence.</th> </tr> </thead> <tbody> <tr><td> </td><td> </td><td> </td><td> </td></tr> <tr><td> </td><td> </td><td> </td><td> </td></tr> <tr><td> </td><td> </td><td> </td><td> </td></tr> <tr><td> </td><td> </td><td> </td><td> </td></tr> <tr><td> </td><td> </td><td> </td><td> </td></tr> <tr><td> </td><td> </td><td> </td><td> </td></tr> <tr><td> </td><td> </td><td> </td><td> </td></tr> <tr><td> </td><td> </td><td> </td><td> </td></tr> <tr><td> </td><td> </td><td> </td><td> </td></tr> <tr><td> </td><td> </td><td> </td><td> </td></tr> </tbody> </table>		Dates.	Communes.	Subdivisions de régions.	D'ancienneté en H. de résidence.																																																			
Dates.	Communes.	Subdivisions de régions.	D'ancienneté en H. de résidence.																																																							
Dans la disponibilité ou dans la réserve de l'armée active. A accompli une 1 <sup>re</sup> période d'exercices dans le <u>2<sup>e</sup> Régiment du Génie</u> du <u>11 mai</u> au <u>10 juin 1900</u> . A accompli une 2 <sup>e</sup> période d'exercices dans le <u>2<sup>e</sup> Régiment du Génie</u> du <u>24 août</u> au <u>24 sept 1907</u> . Passé dans l'armée territoriale le <u>1<sup>er</sup> octobre 1907</u> .		ÉPOQUE à laquelle l'homme doit passer dans : <table border="1"> <thead> <tr> <th>la disponibilité de l'armée active.</th> <th>la réserve de l'armée active.</th> <th>l'armée territoriale.</th> <th>la réserve de l'armée territoriale.</th> <th>DATE de la LIBÉRATION du service militaire.</th> </tr> </thead> <tbody> <tr> <td> </td> <td> </td> <td> </td> <td> </td> <td> </td> </tr> <tr> <td> </td> <td> </td> <td> </td> <td> </td> <td> </td> </tr> <tr> <td> </td> <td> </td> <td> </td> <td> </td> <td> </td> </tr> <tr> <td> </td> <td> </td> <td> </td> <td> </td> <td> </td> </tr> <tr> <td> </td> <td> </td> <td> </td> <td> </td> <td> </td> </tr> <tr> <td> </td> <td> </td> <td> </td> <td> </td> <td> </td> </tr> <tr> <td> </td> <td> </td> <td> </td> <td> </td> <td> </td> </tr> <tr> <td> </td> <td> </td> <td> </td> <td> </td> <td> </td> </tr> <tr> <td> </td> <td> </td> <td> </td> <td> </td> <td> </td> </tr> <tr> <td> </td> <td> </td> <td> </td> <td> </td> <td> </td> </tr> </tbody> </table>		la disponibilité de l'armée active.	la réserve de l'armée active.	l'armée territoriale.	la réserve de l'armée territoriale.	DATE de la LIBÉRATION du service militaire.																																																		
la disponibilité de l'armée active.	la réserve de l'armée active.	l'armée territoriale.	la réserve de l'armée territoriale.	DATE de la LIBÉRATION du service militaire.																																																						
Dans l'armée territoriale et dans sa réserve. A accompli une période d'exercices dans le <u>2<sup>e</sup> Régiment du Génie</u> du <u>9 au 14</u> <u>1909</u> . Passé dans la réserve de l'armée territoriale le _____ Libéré du service militaire le _____.		49																																																								

(1) Le degré d'instruction générale sera indiqué conformément aux prescriptions de l'instruction du 4 décembre 1890.  
 (2) L'instruction militaire sera indiquée par les mots : exercé ou non exercé. On comprendra comme non exercés tous les hommes n'ayant pas passé au drapeau.  
 (3) Pour les hommes compris dans la 5<sup>e</sup> partie de la liste, l'indication à porter est : à jour.  
 Pour ceux compris dans la 6<sup>e</sup> liste, l'indication à porter est : Service auxiliaire.  
 Pour ceux compris dans la 7<sup>e</sup> liste, l'indication à porter est : Mis à la disposition du Ministre de la Marine. (Art. 4 de la loi.)



# Parcours du soldat Suau Georges Joseph

Né le 17 avril 1884 à Thil, fils de Pierre Suau et Madeleine Bonnevie, marié avec Berthe Marie Suau, il est propriétaire cultivateur à Thil au lieu-dit « Le Sabathérat ».

*Sabathérat*

259	Suau	Madeleine	1865	Brète	is	chef	néant
260	Suau	Georges	1884	Thil	is	fils	prop cult
261	Suau	Honorine	1894	Thil	is	filles	néant



Il fait son service militaire au 126<sup>ème</sup> Régiment d'Infanterie de Brives. Il est rappelé le 4 août 1914, lors de la mobilisation générale, puis réformé temporairement pour de graves problèmes de santé. De nouveau « bon pour le service » le 10 février 1916, il rejoint le 17 février, le 83<sup>ème</sup> Régiment d'Infanterie, puis passe au 8<sup>ème</sup> Régiment d'Infanterie le 17 mars 1916.

Ce régiment basé initialement à Saint Omer et à Boulogne, après avoir combattu dans les Ardennes dans la Marne et en Champagne, se trouve à Verdun en février 1916, lorsque le soldat Georges Suau vient en renfort le 21 mars 1916, avec 227 autres hommes de différents régiments.

Le régiment est engagé dans la bataille de la Somme à Bouzencourt près d'Amiens, où les combats entre le 6 et le 20 septembre font 180 tués, 778 blessés et 90 disparus. Le 13 septembre 1916, une attaque est menée, une fois de plus, à la Tranchée de l'Hôpital et à la Ferme de Priez :

Les pertes, ce jour-là, sont de 6 officiers et 152 hommes blessés ou tués, **dont le soldat Georges Suau, signalé tué, Mort pour la France à l'âge de 32 ans dans la Somme. Le lieu d'inhumation n'est pas connu.**

*JMO du 13 septembre 1916 : « Le combat a été sanglant. Une soixantaine de prisonniers et plusieurs mitrailleuses tombent entre nos mains. La tranchée de l'Hôpital est pleine de cadavres. Il s'y trouve un matériel de tranchée et des approvisionnement considérables. ».*



La bataille de la Somme (JM Borghino)

PARTIE À REMPLIR PAR LE CORPS.

**SUAU**

Noms *Georges Joseph*

Prénoms *Soldat*

Reg. *8e Rég. Infanterie*

N° *919844* au Corps. -- Cl. *1004*

Matricule *546* au Recrutement *Boylou*

Part pour la France le *13 septembre 1916*

Combat la ferme *Le Priez (commune)*

Cause de mort *Eni à l'ennemi.*

le *17 septembre 1916*

à *Thil* Département *Haute Marne*

Municipal (p' Paris et Lyon). }  
à défaut rue et N°.

Jugement rendu le *2 avril 1917*

par le Tribunal de *Thil*

acte ou jugement transcrit le *2 avril 1917*

à *Thil* *Haute Marne*

N° du registre d'état civil *1056/31*

269-706-1022. [20434]







# Parcours du soldat Vives Jean Louis

## Pierre François

Né le 29 juin 1890, fils de François Vives et de Marie Pierrette Vaqué, habitants de Thil au lieu-dit « le Village », il exerce le métier de roulier.

Appelé pour le service militaire en 1912 au 9<sup>ème</sup> Régiment d'Artillerie, il est réformé pour des problèmes de santé. Il est ensuite reconnu apte « au



service armée »

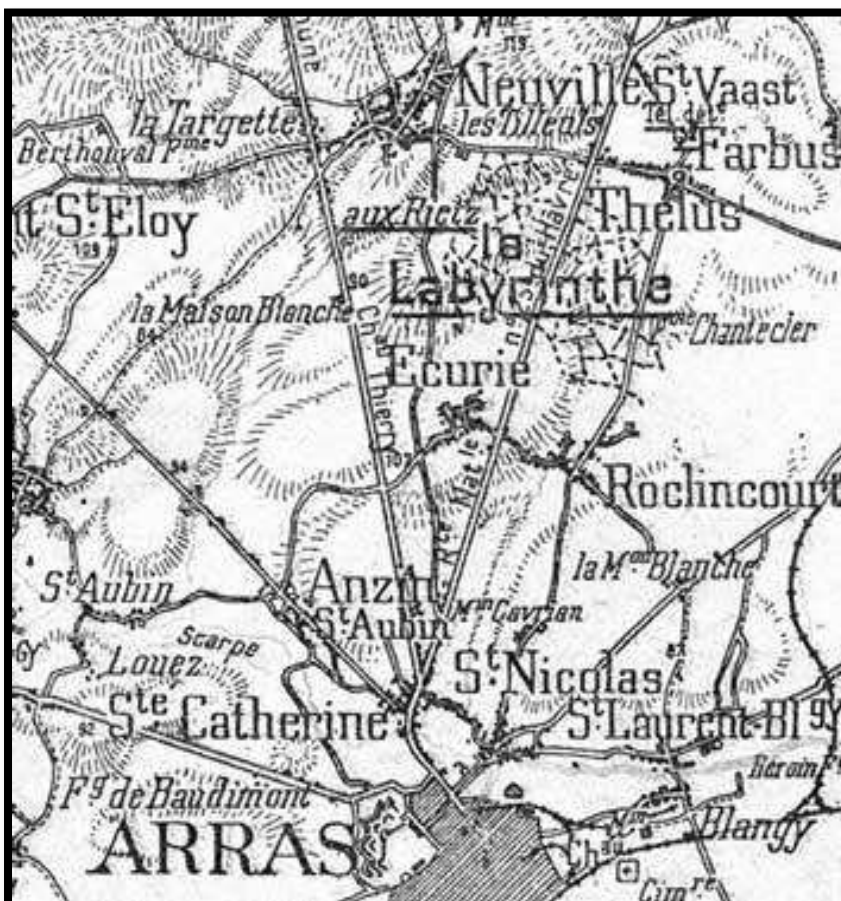
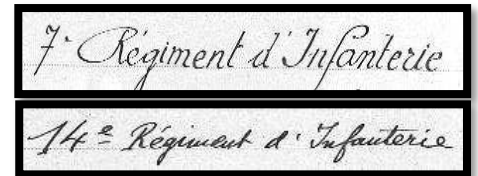
le 3 novembre 1914 et rejoint le 16 novembre le 14<sup>ème</sup> Régiment d'Infanterie qui se trouve alors dans le secteur de Somme-Suippe dans la Marne, enlisé dans la guerre des tranchées, en particulier à la « côte 204 dite la voie Romaine », « au bois Carré » et à la « côte 200 ». En une journée le 20 décembre 1914, le régiment compte 12 tués, 111 blessés et 60 disparus. Il en sera de même jusqu'au mois de mars 1915, les attaques se succédant journellement.

Il passe le 8 mars 1915 au 7<sup>ème</sup> Régiment d'Infanterie de Cahors, qui combat dans le même secteur à Perthes-lès-Hurlus. En avril 1915, le régiment est en Argonne ; en mai il est dans le Pas-de-Calais près d'Arras. Le 9 mai l'Etat-Major donne l'ordre

d'attaquer ; le régiment compte en fin de journée 7 officiers et 312 soldats hors de combat.

Le 12 mai 1915, un nouvel assaut a lieu sur les tranchées ennemies sous un déluge d'obus ; les pertes sont d'un tué et 6 blessés, **dont le soldat Vives Jean Louis, gravement blessé le 12 mai 1915 à Roclincourt près d'Arras par éclats d'obus à la tête, au bras gauche et à la poitrine.**

En convalescence jusqu'au 12 mai 1916, puis dans les services intérieurs jusqu'au 12 janvier 1917, la commission de réforme constate en septembre 1916 son état physique dégradé et le réforme le 26 décembre 1916. **De retour dans sa famille à Thil en 1917, il y décède le 26 septembre 1918, Mort pour la France, à l'âge de 28 ans.** Il est inhumé au cimetière communal de Thil.





Vivès

L'homme au balistique

9

Nom : <span style="font-size: 1.5em; font-family: cursive;">Vivès</span>		Numéro matricule du recrutement : <span style="font-size: 1.5em; font-family: cursive;">326</span>	
Prénoms : <span style="font-family: cursive;">Jean Marie Pierre François</span> Surnoms :		Classe de mobilisation :	
<b>ÉTAT CIVIL.</b>		<b>SIGNALEMENT.</b>	
Né le <span style="font-family: cursive;">29 juin 1890</span> , à <span style="font-family: cursive;">Chil</span> , canton de <span style="font-family: cursive;">Gimade</span> , département de la <span style="font-family: cursive;">Haute-Garonne</span> , résident à <span style="font-family: cursive;">Chil</span> , canton de <span style="font-family: cursive;">Gimade</span> , département de la <span style="font-family: cursive;">Haute-Garonne</span> , profession de <span style="font-family: cursive;">routier</span> , fils de <span style="font-family: cursive;">François Jules</span> et de <span style="font-family: cursive;">Vaguet Marie Germaine</span> , domiciliés à <span style="font-family: cursive;">Chil</span> , canton de <span style="font-family: cursive;">Gimade</span> , département de la <span style="font-family: cursive;">Haute-Garonne</span> .		Cheveux : <span style="font-family: cursive;">bruns</span> Yeux : <span style="font-family: cursive;">marrons</span> Front : Inclinaison : <span style="font-family: cursive;">vertical</span> Hauteur : <span style="font-family: cursive;">moyen</span> Largeur : <span style="font-family: cursive;">moyen</span> Dos : <span style="font-family: cursive;">longue, recte</span> Base : <span style="font-family: cursive;">horizontal</span> Nez : Hauteur : <span style="font-family: cursive;">moyen</span> Saillie : <span style="font-family: cursive;">moyen</span> Largeur : <span style="font-family: cursive;">moyen</span> Visage : <span style="font-family: cursive;">oval</span> Degré d'édification générale :	
Marié le <span style="font-family: cursive;">Déclaré médical le 14.5.18 au Decès</span>		Renseignements physiologiques complémentaires : Taille : 1 mètre <span style="font-family: cursive;">85</span> centimètres. Taille rectifiée : 1 m. cent. Marques particulières : <span style="font-family: cursive;">cicatrice à l'ém. à droite de l'œil droit et cicatrice à l'ém. au-dessus de l'oreille gauche</span>	
<b>DÉCISION DU CONSEIL DE REVISION.</b>		<b>CORPS D'AFFECTATION.</b>	
Classé dans la <span style="font-family: cursive;">5<sup>e</sup></span> partie de la liste en 1911 Classé dans la <span style="font-family: cursive;">1<sup>re</sup></span> partie de la liste en 1912		Armée active : <span style="font-family: cursive;">9<sup>e</sup> Régiment d'Artillerie</span> Disponibilité et réserve de l'armée active : <span style="font-family: cursive;">Régiment d'Infanterie de Foulques</span> Armée territoriale et sa réserve : <span style="font-family: cursive;">Régiment d'Infanterie de Cahors</span>	
<b>DÉTAIL DES SERVICES ET MUTATIONS DIVERSES.</b>		<b>NUMÉROS</b>	
Inscrit sous le n° <span style="font-family: cursive;">29</span> de la liste de <span style="font-family: cursive;">Gimade</span> . <span style="font-family: cursive;">Appelé bon pour le service armé en 1910 pour l'emploi au régiment d'artillerie à compter du 8 octobre 1912. Envoyé au camp de la comète le dit jour. Réformé n° 2 par la commission spéciale de Cahors le 16 octobre 1912 pour Bronchite pulmonaire. - Reconnu apte au service armé le 3-11-1914 par le Conseil de revision de la Haute-Garonne. - Rappelé à l'active le 16 mai 1914 au camp de Foulques. Arrivé au camp le dit jour. - Réformé n° 1 avec gratification renouvelable de la 3<sup>e</sup> catégorie par la Commission de Revision de Toulouse du 11 septembre 1916 pour l'aine fonctionnelle membre supérieur gauche 2<sup>e</sup> fistule de la fosse sous-choyenne gauche - début de la tuberculose du larynx droit - Mesures par éclat d'obus. - Réformé n° 1 avec gratification par décret du 25 décembre 1916. Rayé au contrôle le 2 janvier 1917. Notification de la 1<sup>re</sup> classe de la 1<sup>re</sup> classe du 1<sup>er</sup> janvier 1917. - Espèce de l'intervalle pour l'absence de la 1<sup>re</sup> classe du 1<sup>er</sup> janvier 1917. - Décédé le 26 octobre 1918 à Chil (Haute-Garonne). (C'est la 1<sup>re</sup> classe du 16 mai 1918). - Proposé pour une pension de retraite par la Commission de Revision de Rochefort le 21 janvier 1916. Proposition pour la pension de retraite par le Comité de la 1<sup>re</sup> classe du 21 juillet 1916. Notifié le 26 octobre 1916. 1917. 1918. 1919. 1920. 1921. 1922. 1923. 1924. 1925. 1926. 1927. 1928. 1929. 1930. 1931. 1932. 1933. 1934. 1935. 1936. 1937. 1938. 1939. 1940. 1941. 1942. 1943. 1944. 1945. 1946. 1947. 1948. 1949. 1950. 1951. 1952. 1953. 1954. 1955. 1956. 1957. 1958. 1959. 1960. 1961. 1962. 1963. 1964. 1965. 1966. 1967. 1968. 1969. 1970. 1971. 1972. 1973. 1974. 1975. 1976. 1977. 1978. 1979. 1980. 1981. 1982. 1983. 1984. 1985. 1986. 1987. 1988. 1989. 1990. 1991. 1992. 1993. 1994. 1995. 1996. 1997. 1998. 1999. 2000. 2001. 2002. 2003. 2004. 2005. 2006. 2007. 2008. 2009. 2010. 2011. 2012. 2013. 2014. 2015. 2016. 2017. 2018. 2019. 2020. 2021. 2022. 2023. 2024. 2025. 2026. 2027. 2028. 2029. 2030. 2031. 2032. 2033. 2034. 2035. 2036. 2037. 2038. 2039. 2040. 2041. 2042. 2043. 2044. 2045. 2046. 2047. 2048. 2049. 2050. 2051. 2052. 2053. 2054. 2055. 2056. 2057. 2058. 2059. 2060. 2061. 2062. 2063. 2064. 2065. 2066. 2067. 2068. 2069. 2070. 2071. 2072. 2073. 2074. 2075. 2076. 2077. 2078. 2079. 2080. 2081. 2082. 2083. 2084. 2085. 2086. 2087. 2088. 2089. 2090. 2091. 2092. 2093. 2094. 2095. 2096. 2097. 2098. 2099. 2100. 2101. 2102. 2103. 2104. 2105. 2106. 2107. 2108. 2109. 2110. 2111. 2112. 2113. 2114. 2115. 2116. 2117. 2118. 2119. 2120. 2121. 2122. 2123. 2124. 2125. 2126. 2127. 2128. 2129. 2130. 2131. 2132. 2133. 2134. 2135. 2136. 2137. 2138. 2139. 2140. 2141. 2142. 2143. 2144. 2145. 2146. 2147. 2148. 2149. 2150. 2151. 2152. 2153. 2154. 2155. 2156. 2157. 2158. 2159. 2160. 2161. 2162. 2163. 2164. 2165. 2166. 2167. 2168. 2169. 2170. 2171. 2172. 2173. 2174. 2175. 2176. 2177. 2178. 2179. 2180. 2181. 2182. 2183. 2184. 2185. 2186. 2187. 2188. 2189. 2190. 2191. 2192. 2193. 2194. 2195. 2196. 2197. 2198. 2199. 2200. 2201. 2202. 2203. 2204. 2205. 2206. 2207. 2208. 2209. 2210. 2211. 2212. 2213. 2214. 2215. 2216. 2217. 2218. 2219. 2220. 2221. 2222. 2223. 2224. 2225. 2226. 2227. 2228. 2229. 2230. 2231. 2232. 2233. 2234. 2235. 2236. 2237. 2238. 2239. 2240. 2241. 2242. 2243. 2244. 2245. 2246. 2247. 2248. 2249. 2250. 2251. 2252. 2253. 2254. 2255. 2256. 2257. 2258. 2259. 2260. 2261. 2262. 2263. 2264. 2265. 2266. 2267. 2268. 2269. 2270. 2271. 2272. 2273. 2274. 2275. 2276. 2277. 2278. 2279. 2280. 2281. 2282. 2283. 2284. 2285. 2286. 2287. 2288. 2289. 2290. 2291. 2292. 2293. 2294. 2295. 2296. 2297. 2298. 2299. 2300. 2301. 2302. 2303. 2304. 2305. 2306. 2307. 2308. 2309. 2310. 2311. 2312. 2313. 2314. 2315. 2316. 2317. 2318. 2319. 2320. 2321. 2322. 2323. 2324. 2325. 2326. 2327. 2328. 2329. 2330. 2331. 2332. 2333. 2334. 2335. 2336. 2337. 2338. 2339. 2340. 2341. 2342. 2343. 2344. 2345. 2346. 2347. 2348. 2349. 2350. 2351. 2352. 2353. 2354. 2355. 2356. 2357. 2358. 2359. 2360. 2361. 2362. 2363. 2364. 2365. 2366. 2367. 2368. 2369. 2370. 2371. 2372. 2373. 2374. 2375. 2376. 2377. 2378. 2379. 2380. 2381. 2382. 2383. 2384. 2385. 2386. 2387. 2388. 2389. 2390. 2391. 2392. 2393. 2394. 2395. 2396. 2397. 2398. 2399. 2400. 2401. 2402. 2403. 2404. 2405. 2406. 2407. 2408. 2409. 2410. 2411. 2412. 2413. 2414. 2415. 2416. 2417. 2418. 2419. 2420. 2421. 2422. 2423. 2424. 2425. 2426. 2427. 2428. 2429. 2430. 2431. 2432. 2433. 2434. 2435. 2436. 2437. 2438. 2439. 2440. 2441. 2442. 2443. 2444. 2445. 2446. 2447. 2448. 2449. 2450. 2451. 2452. 2453. 2454. 2455. 2456. 2457. 2458. 2459. 2460. 2461. 2462. 2463. 2464. 2465. 2466. 2467. 2468. 2469. 2470. 2471. 2472. 2473. 2474. 2475. 2476. 2477. 2478. 2479. 2480. 2481. 2482. 2483. 2484. 2485. 2486. 2487. 2488. 2489. 2490. 2491. 2492. 2493. 2494. 2495. 2496. 2497. 2498. 2499. 2500. 2501. 2502. 2503. 2504. 2505. 2506. 2507. 2508. 2509. 2510. 2511. 2512. 2513. 2514. 2515. 2516. 2517. 2518. 2519. 2520. 2521. 2522. 2523. 2524. 2525. 2526. 2527. 2528. 2529. 2530. 2531. 2532. 2533. 2534. 2535. 2536. 2537. 2538. 2539. 2540. 2541. 2542. 2543. 2544. 2545. 2546. 2547. 2548. 2549. 2550. 2551. 2552. 2553. 2554. 2555. 2556. 2557. 2558. 2559. 2560. 2561. 2562. 2563. 2564. 2565. 2566. 2567. 2568. 2569. 2570. 2571. 2572. 2573. 2574. 2575. 2576. 2577. 2578. 2579. 2580. 2581. 2582. 2583. 2584. 2585. 2586. 2587. 2588. 2589. 2590. 2591. 2592. 2593. 2594. 2595. 2596. 2597. 2598. 2599. 2600. 2601. 2602. 2603. 2604. 2605. 2606. 2607. 2608. 2609. 2610. 2611. 2612. 2613. 2614. 2615. 2616. 2617. 2618. 2619. 2620. 2621. 2622. 2623. 2624. 2625. 2626. 2627. 2628. 2629. 2630. 2631. 2632. 2633. 2634. 2635. 2636. 2637. 2638. 2639. 2640. 2641. 2642. 2643. 2644. 2645. 2646. 2647. 2648. 2649. 2650. 2651. 2652. 2653. 2654. 2655. 2656. 2657. 2658. 2659. 2660. 2661. 2662. 2663. 2664. 2665. 2666. 2667. 2668. 2669. 2670. 2671. 2672. 2673. 2674. 2675. 2676. 2677. 2678. 2679. 2680. 2681. 2682. 2683. 2684. 2685. 2686. 2687. 2688. 2689. 2690. 2691. 2692. 2693. 2694. 2695. 2696. 2697. 2698. 2699. 2700. 2701. 2702. 2703. 2704. 2705. 2706. 2707. 2708. 2709. 2710. 2711. 2712. 2713. 2714. 2715. 2716. 2717. 2718. 2719. 2720. 2721. 2722. 2723. 2724. 2725. 2726. 2727. 2728. 2729. 2730. 2731. 2732. 2733. 2734. 2735. 2736. 2737. 2738. 2739. 2740. 2741. 2742. 2743. 2744. 2745. 2746. 2747. 2748. 2749. 2750. 2751. 2752. 2753. 2754. 2755. 2756. 2757. 2758. 2759. 2760. 2761. 2762. 2763. 2764. 2765. 2766. 2767. 2768. 2769. 2770. 2771. 2772. 2773. 2774. 2775. 2776. 2777. 2778. 2779. 2780. 2781. 2782. 2783. 2784. 2785. 2786. 2787. 2788. 2789. 2790. 2791. 2792. 2793. 2794. 2795. 2796. 2797. 2798. 2799. 2800. 2801. 2802. 2803. 2804. 2805. 2806. 2807. 2808. 2809. 2810. 2811. 2812. 2813. 2814. 2815. 2816. 2817. 2818. 2819. 2820. 2821. 2822. 2823. 2824. 2825. 2826. 2827. 2828. 2829. 2830. 2831. 2832. 2833. 2834. 2835. 2836. 2837. 2838. 2839. 2840. 2841. 2842. 2843. 2844. 2845. 2846. 2847. 2848. 2849. 2850. 2851. 2852. 2853. 2854. 2855. 2856. 2857. 2858. 2859. 2860. 2861. 2862. 2863. 2864. 2865. 2866. 2867. 2868. 2869. 2870. 2871. 2872. 2873. 2874. 2875. 2876. 2877. 2878. 2879. 2880. 2881. 2882. 2883. 2884. 2885. 2886. 2887. 2888. 2889. 2890. 2891. 2892. 2893. 2894. 2895. 2896. 2897. 2898. 2899. 2900. 2901. 2902. 2903. 2904. 2905. 2906. 2907. 2908. 2909. 2910. 2911. 2912. 2913. 2914. 2915. 2916. 2917. 2918. 2919. 2920. 2921. 2922. 2923. 2924. 2925. 2926. 2927. 2928. 2929. 2930. 2931. 2932. 2933. 2934. 2935. 2936. 2937. 2938. 2939. 2940. 2941. 2942. 2943. 2944. 2945. 2946. 2947. 2948. 2949. 2950. 2951. 2952. 2953. 2954. 2955. 2956. 2957. 2958. 2959. 2960. 2961. 2962. 2963. 2964. 2965. 2966. 2967. 2968. 2969. 2970. 2971. 2972. 2973. 2974. 2975. 2976. 2977. 2978. 2979. 2980. 2981. 2982. 2983. 2984. 2985. 2986. 2987. 2988. 2989. 2990. 2991. 2992. 2993. 2994. 2995. 2996. 2997. 2998. 2999. 3000. 3001. 3002. 3003. 3004. 3005. 3006. 3007. 3008. 3009. 3010. 3011. 3012. 3013. 3014. 3015. 3016. 3017. 3018. 3019. 3020. 3021. 3022. 3023. 3024. 3025. 3026. 3027. 3028. 3029. 3030. 3031. 3032. 3033. 3034. 3035. 3036. 3037. 3038. 3039. 3040. 3041. 3042. 3043. 3044. 3045. 3046. 3047. 3048. 3049. 3050. 3051. 3052. 3053. 3054. 3055. 3056. 3057. 3058. 3059. 3060. 3061. 3062. 3063. 3064. 3065. 3066. 3067. 3068. 3069. 3070. 3071. 3072. 3073. 3074. 3075. 3076. 3077. 3078. 3079. 3080. 3081. 3082. 3083. 3084. 3085. 3086. 3087. 3088. 3089. 3090. 3091. 3092. 3093. 3094. 3095. 3096. 3097. 3098. 3099. 3100. 3101. 3102. 3103. 3104. 3105. 3106. 3107. 3108. 3109. 3110. 3111. 3112. 3113. 3114. 3115. 3116. 3117. 3118. 3119. 3120. 3121. 3122. 3123. 3124. 3125. 3126. 3127. 3128. 3129. 3130. 3131. 3132. 3133. 3134. 3135. 3136. 3137. 3138. 3139. 3140. 3141. 3142. 3143. 3144. 3145. 3146. 3147. 3148. 3149. 3150. 3151. 3152. 3153. 3154. 3155. 3156. 3157. 3158. 3159. 3160. 3161. 3162. 3163. 3164. 3165. 3166. 3167. 3168. 3169. 3170. 3171. 3172. 3173. 3174. 3175. 3176. 3177. 3178. 3179. 3180. 3181. 3182. 3183. 3184. 3185. 3186. 3187. 3188. 3189. 3190. 3191. 3192. 3193. 3194. 3195. 3196. 3197. 3198. 3199. 3200. 3201. 3202. 3203. 3204. 3205. 3206. 3207. 3208. 3209. 3210. 3211. 3212. 3213. 3214. 3215. 3216. 3217. 3218. 3219. 3220. 3221. 3222. 3223. 3224. 3225. 3226. 3227. 3228. 3229. 3230. 3231. 3232. 3233. 3234. 3235. 3236. 3237. 3238. 3239. 3240. 3241. 3242. 3243. 3244. 3245. 3246. 3247. 3248. 3249. 3250. 3251. 3252. 3253. 3254. 3255. 3256. 3257. 3258. 3259. 3260. 3261. 3262. 3263. 3264. 3265. 3266. 3267. 3268. 3269. 3270. 3271. 3272. 3273. 3274. 3275. 3276. 3277. 3278. 3279. 3280. 3281. 3282. 3283. 3284. 3285. 3286. 3287. 3288. 3289. 3290. 3291. 3292. 3293. 3294. 3295. 3296. 3297. 3298. 3299. 3300. 3301. 3302. 3303. 3304. 3305. 3306. 3307. 3308. 3309. 3310. 3311. 3312. 3313. 3314. 3315. 3316. 3317. 3318. 3319. 3320. 3321. 3322. 3323. 3324. 3325. 3326. 3327. 3328. 3329. 3330. 3331. 3332. 3333. 3334. 3335. 3336. 3337. 3338. 3339. 3340. 3341. 3342. 3343. 3344. 3345. 3346. 3347. 3348. 3349. 3350. 3351. 3352. 3353. 3354. 3355. 3356. 3357. 3358. 3359. 3360. 3361. 3362. 3363. 3364. 3365. 3366. 3367. 3368. 3369. 3370. 3371. 3372. 3373. 3374. 3375. 3376. 3377. 3378. 3379. 3380. 3381. 3382. 3383. 3384. 3385. 3386. 3387. 3388. 3389. 3390. 3391. 3392. 3393. 3394. 3395. 3396. 3397. 3398. 3399. 3400. 3401. 3402. 3403. 3404. 3405. 3406. 3407. 3408. 3409. 3410. 3411. 3412. 3413. 3414. 3415. 3416. 3417. 3418. 3419. 3420. 3421. 3422. 3423. 3424. 3425. 3426. 3427. 3428. 3429. 3430. 3431. 3432. 3433. 3434. 3435. 3436. 3437. 3438. 3439. 3440. 3441. 3442. 3443. 3444. 3445. 3446. 3447. 3448. 3449. 3450. 3451. 3452. 3453. 3454. 3455. 3456. 3457. 3458. 3459. 3460. 3461. 3462. 3463. 3464. 3465. 3466. 3467. 3468. 3469. 3470. 3471. 3472. 3473. 3474. 3475. 3476. 3477. 3478. 3479. 3480. 3481. 3482. 3483. 3484. 3485. 3486. 3487. 3488. 3489. 3490. 3491. 3492. 3493. 3494. 3495. 3496. 3497. 3498. 3499. 3500. 3501. 3502. 3503. 3504. 3505. 3506. 3507. 3508. 3509. 3510. 3511. 3512. 3513. 3514. 3515. 3516. 3517. 3518. 3519. 3520. 3521. 3522. 3523. 3524. 3525. 3526. 3527. 3528. 3529. 3530. 3531. 3532. 3533. 3534. 3535. 3536. 3537. 3538. 3539. 3540. 3541. 3542. 3543. 3544. 3545. 3546. 3547. 3548. 3549. 3550. 3551. 3552. 3553. 3554. 3555. 3556. 3557. 3558. 3559. 3560. 3561. 3562. 3563. 3564. 3565. 3566. 3567. 3568. 3569. 3570. 3571. 3572. 3573. 3574. 3575. 3576. 3577. 3578. 3579. 3580. 3581. 3582. 3583. 3584. 3585. 3586. 3587. 3588. 3589. 3590. 3591. 3592. 3593. 3594. 3595. 3596. 3597. 3598. 3599. 3600. 3601. 3602. 3603. 3604. 3605. 3606. 3607. 3608. 3609. 3610. 3611. 3612. 3613. 3614. 3615. 3616. 3617. 3618. 3619. 3620. 3621. 3622. 3623. 3624. 3625. 3626. 3627. 3628. 3629. 3630. 3631. 3632. 3633. 3634. 3635. 3636. 3637. 363</span>			



# Conscrits de Thil

## années 1914-1918

Liste (\*) des Poilus qui ont combattu lors de la Première Guerre mondiale ou simplement participé à l'effort de guerre dans les services auxiliaires, militaires, réservistes, territoriaux, et « réserve territoriale ».

Liste des abréviations utilisées :

Ble : Bataillon	RC : Régiment Colonial
COA : Commis et Ouvriers Administratifs	RD : Régiment de Dragons
EA : Etoile d'Argent	RG : Régiment du Génie
EB : Etoile de Bronze	RI : Régiment d'Infanterie
EO : Eclat d'obus	RIC : Régiment d'Infanterie Coloniale
ET : Escadron du Train des Equipages	RIT : Régiment d'Infanterie Territorial
EV : Etoile de Vermeil	RM : Régiment de Marche
Mat : matricule	RPS : Réserve de Personnel Sanitaire
MM : Médaille Militaire	RTS : Régiment de Tirailleurs Sénégalais
RA : Régiment d'Artillerie	RZ : Régiment de Zouave
RAC : Régiment d'Artillerie de Campagne	Sce : auxiliaire : service auxiliaire
RAL : Régiment d'Artillerie Lourde	

- (\*) Cette liste non exhaustive est issue des dernières listes de recensement disponibles de 1906 et 1911.



**Abadie Jean**

Fils d'Antoine et de Pujos Marie

Cultivateur

Né le 31 mai 1876 à Thil

Mat 1843

Aux armées : août 1914- fév 1919

Croix de Guerre-EB, cité à l'ordre du régiment

133<sup>ème</sup> RIT en 1914, 129<sup>ème</sup> RIT, 141 RI et 269<sup>ème</sup> RI en 1915, 160<sup>ème</sup> RI en 1916, 25<sup>ème</sup> RIT en 1917

**Alemant Joseph**

Fils de Jérôme Clément et de Bassagnabère Emilie

Cultivateur

Né le 22 août 1885 à Auterive

Mat : 294

Aux armées: août 1914- mars 1919

Blessures par éclats d'obus en novembre 1916

17<sup>ème</sup> ET en 1914, 83<sup>ème</sup> RA en 1917 et 290<sup>ème</sup> RAL en 1918.

**Amiel Antoine**

Fils de Bernard et Lafourcade Thérèse

Cultivateur

Né le 13 février 1890 à Thil

Mat : 753

Aux armées : avril 1918- sep 1919

83<sup>ème</sup> RI en 1914, puis au 15<sup>ème</sup> RI en 1918,

**Amouroux Joseph**

Fils de Jean et Olivier Thérèse

Cultivateur

Né 30 avril 1878 à Thil

Mat 2073

Aux armées : mars 1915- janv 1919

133<sup>ème</sup> RIT et 97<sup>ème</sup> RIT en 1915, 4<sup>ème</sup> RG en 1916, 7<sup>ème</sup> RG en 1918,

**Barué Jean**

Fils de Simon et de Isard Marie

Cultivateur

Né le 30 septembre 1885 à Thil

Mat 2125

Aux armées : fév 1915- mars 1919

Sces auxiliaires, nommé caporal le 16 janvier 1919

**Barutel Joseph**

Fils de Barutel Jeanne Marie

Cultivateur

Né le 1<sup>er</sup> mars 1883 à Thil

Mat : 592

Aux armées : août 1914- mars 1919

RI de Montpellier en 1914, en captivité de nov 1914 à déc 1918, puis sces auxiliaires



**Baurès Jean**

Fils de François et de Naudes Philomène

Cultivateur

Né le 17 juillet 1883 à Thil

Mat : 208

Aux armées: déc 1914- mars 1919

20<sup>ème</sup> RI en 1914, 11<sup>ème</sup> et 304<sup>ème</sup> RI en 1915, 341<sup>ème</sup> RI en 1916, et 113<sup>ème</sup> RI en 1918**Baurès Jean**

Fils de François et de Naudes Philomène

Charpentier

Né le 19 novembre 1886 à Thil

Mat : 634

Aux armées: août 1914- mars 1919

RI de Béziers, sces auxiliaires(Tulle), 100<sup>ème</sup> RI en 1917, 33<sup>ème</sup> et 112<sup>ème</sup> RI en 1918, 122<sup>ème</sup> RI en 1919**Baurès Victor**

Fils de François et de Naudes Philomène

Forgeron

Né le 30 janvier 1894 à Thil

Mat : 659

Aux armées: déc 1914- oct 1918

Blessé grièvement le 22 sept 1916 par EO

73<sup>ème</sup> RI en 1914, 162<sup>ème</sup> RI en 1916, réformé provisoirement en 1917 et définitivement en 1918**Bédouche Bernard Joseph**

Fils d'Antoine et de Bessièrès Germaine

Maître-valet

Né le 22 février 1881 à Brignemont

Mat : 311

Aux armées : août 1914- mars 1919

Blessé par EO le 8 nov 1918

81<sup>ème</sup> RI en 1914 et 122<sup>ème</sup> RI en 1916, du 8 nov 1918 au 6 mars 1919 : hôpital et convalescence**Bédouche Jean**

Fils d'Antoine et de Bessièrès Germaine

Cultivateur

Né le 24 janvier 1873 à Gariès (82)

Mat : 53

Aux armées août 1914- déc 1918

133<sup>ème</sup> et 136<sup>ème</sup> RIT en 1914, puis de nouveau au 133<sup>ème</sup> RIT en 1915 et au 500<sup>ème</sup> RIT en 1918**Bégué Joseph**

Fils de Jacques et Soulès Marguerite

Cultivateur

Né le 1<sup>er</sup> décembre 1891

Mat : 642

Aux armées: août 1914- août 1917

Blessures à la main droite

27<sup>ème</sup> bataillon et 7<sup>ème</sup> Bataillon de Chasseurs à Pied, Hôpital de Chambéry, réformé le 24 août 1917



**Bégué Médard Marie Dominique**

Fils de Jean Henri et de Lézat Marie Germaine

Cultivateur

Né le 4 septembre 1899 à Thil

Mat : 759

Aux armées: avril 1918- oct 1919

117<sup>ème</sup> RAL et 109<sup>ème</sup> RAL en 1918 et 113<sup>ème</sup> RAL en 1919**Bonnet Jean-Marie**

Fils d'Auguste et de Laborde Jeanne Marie

Cultivateur

Né le 6 octobre 1893 à Blagnac

Mat : 171

Aux armées: août 1914- sept 1919

80<sup>unième</sup> RI en 1914 et 406<sup>ème</sup> RI en 1919, nommé caporal en août 1916**Bordes Jean-Marie**

Fils de Pierre et de Dufaut Antoinette

Cultivateur

Né le 11 septembre 1879 à Thil

Mat : 576

Aux armées: août 1914- nov 1915

126<sup>ème</sup> RI et 283<sup>ème</sup> RI en 1914, réformé pour problème de santé le 20 nov 1915.**Bordes Léon François**

Fils de Jean et de Marquié Anna

Cultivateur

Né le 3 janvier 1884 à Thil

Mat : 506

déc 1914- oct 1918

2 Blessures : déc 1915 et juin 1916- Hernie en juin 1917

20<sup>ème</sup> RI en 1915, 11<sup>ème</sup> RI et 172 RI en 1915, détaché aux sces auxiliaires en 1916**Borde Marius Pierre**

Fils de Jean et Valadié Jeanne Mélanie

Etudiant-médecin

Né le 25 juillet 1879 à Thil

Mat : 512

août 1914- juil 1923

Croix de Guerre -EA, cité à l'ordre de la Division pour bravoure

133<sup>ème</sup> RIT en 1914, 17<sup>ème</sup> section d'Infirmerie Militaire de Toulouse et RPS de la 7<sup>ème</sup> Armée en 1916.**Cavaré Louis Firmin Paul**

Fils de Jean-Marie et Duffaut Marie Françoise

Cultivateur

Né le 9 août 1881 à Thil

Mat : 323

Aux armées: sept 1914- fév 1919

RI de Béziers en 1914, puis affectation spéciale à la Compagnie de Chemin de fer du Midi jusqu'en 1919



**Cornac auguste**

Fils de Jean-Baptiste et de Viguol Joséphine

Cultivateur

Né le 27 avril 1883 à Thil

Mat : 545 Sept 1914- mars 1919

Croix de Guerre-EB, cité à l'ordre du régiment, MM

4 blessures: oct 1914 à Fleury par EO, mars 1915 à Beauséjour par EO, mai 1916 brûlures, 1918 chute

**Dardenne François**

Fils de Baptiste et Lamarque Catherine

Cultivateur

Né le 13 avril 1881 à Cadours

Mat : 312 Aux armées: août 1914- mars 1919 2 Blessures en nov 1914 et oct 1916 par EO

81<sup>ème</sup> RI en 1914, 66<sup>ème</sup> RI en 1916 et 5<sup>ème</sup> RG en 1918**Deleysses Augustin Arthur**

Fils de Jean-Marie et de Garros Marie Jeanne

Maréchal-ferrant

Né le 28 août 1882 à Thil

Mat : 221 août 1914- janv 1916 Scs auxiliaires en 1916 (Bordeaux) et 1918 (Toulouse)

17<sup>ème</sup> ET en 1914, 18<sup>ème</sup> RA en 1915, scs auxiliaires en 1916 ,23<sup>ème</sup> RA en 1917 ,57<sup>ème</sup> RA en 1918**Demblans Jean Antoine**

Fils de Guillaume et de Bouzigues Jeanne Marie

Cultivateur-propriétaire

Né le 6 août 1873 à Bellegarde

Mat : 51 Aux armées: août 1914- janv 1919

2<sup>ème</sup> RG en 1914, 7<sup>ème</sup> RG en 1915, en sursis de juil 1917 et oct 1918 puis aux armées (Cie 15)**Demblans Louis**

Fils de Jean et de Courtade Anna

Cultivateur

Né le 10 avril 1899 à Thil

Mat : 773 Aux armées: avril 1918- juin 1921

59<sup>ème</sup> RI en 1918 et 53<sup>ème</sup> RI en 1919**Desclaux Julien**

Fils de Vincent et de Barutel Jeanne

Cultivateur

Né le 12 janvier 1894 à Grenade

Mat : 710 Aux armées: août 1914- août 1919

Engagé volontaire en 1913 au 19<sup>ème</sup> Régiment de Dragons



**Dufaut Alfred Jean Marie**

Fils de Jean et de Monbrun Marie Louise

Cultivateur

Né le 27 avril 1883 à Thil

Mat : 600

Aux armées: août 1914- mars 1919

18<sup>ème</sup> RA en 1914, 46<sup>ème</sup> RA en 1915, 40<sup>ème</sup> RA en 1917 et 176<sup>ème</sup> RA en 1918**Durand Jean Antonin**

Fils de Louis et Figeac Marie

Maréchal-ferrant

Né le 13 septembre au Burgaud

Mat 501

Aux armées: août 1914- fév 1919

17<sup>ème</sup> ET en 1914, 19<sup>ème</sup> et 2<sup>ème</sup> ET en 1917, 19<sup>ème</sup> et 1<sup>er</sup> ET en 1918 , 107<sup>ème</sup> et 104<sup>ème</sup> RAL**Dutour Antoine Marcellin**

Fils de Jean Cyprien et de Fauresse Marie Gabrielle

Cultivateur

Né le 5 janvier 1884 à Thil

Mat : 513

Aux armées: déc 1914- mars 1919

Blessure le 5 août 1916 à Verdun (plaie à la main)

83<sup>ème</sup> RI en 1914, 7<sup>ème</sup> RI en 1915, sces auxiliaires en 1916, 4<sup>ème</sup> RC en 1917 et 10<sup>ème</sup> RG en 1918**Ferrand François Aléxis**

Fils de Jean et de Tricot Marguerite

Cultivateur

Né le 3 décembre 1899 à Thil

Mat : 778

Aux armées: avril 1918- juin 1919

59<sup>ème</sup> RI en 1918,**Fort Charles**

Fils de Mathieu et de Dufaut Marie Louise Elisabeth

Meunier

Né le 19 septembre 1875 à Thil

Mat 1527

Aux armées: août 1914- mars 1915

Scs auxiliaires , puis rattaché à la plus ancienne classe et démobilisé étant père de 6 enfants

**Fromage Antoine**

Fils de Jean et de Pradié Euphrasie

Cultivateur

Né le 5 juin 1872 à Daux

Mat : 675

Aux armées: oct 1914- Janv1919

134<sup>ème</sup> RIT en 1915, 41<sup>ème</sup> ,95<sup>ème</sup> , 67<sup>ème</sup> et 80<sup>ème</sup> RIT en 1917,



**Grateloup François**

Fils de Michel et de Grabielle Monique

Cultivateur

Né le 10 octobre 1877 à Thil

Mat 386

Aux armées: août 1914- janv 1919

133<sup>ème</sup> RIT en 1914, 163<sup>ème</sup> RI et 500<sup>ème</sup> RIT en 1918**Guitard François**

Fils de Bertrand et de Dumont Pétronille

Menuisier

Né le 30 septembre 1895 à Thil

Mat : 785

Aux armées: déc 1914- sept 1919

53<sup>ème</sup> RI en 1914, 167<sup>ème</sup> RI en 1917 et 35<sup>ème</sup> RIT en 1919**Imbert François Basile**

Fils de Jean et de Dirat Virginie

Charpentier

Né le 3 janvier 1889 à Thil

Mat : 338

Aux armées: août 1914- juin 1916

37<sup>ème</sup> RA en 1914, détaché le 5 oct 1915 à l'ATS de Toulouse, en sursis de juin 1916 à août 1919**Imbert Jean-Marie**

Fils de Jean Pierre et de Montès Antoinette

Cultivateur

Né le 4 juillet 1897 à Thil

Mat 1976

Aux armées: janv 1916 - sept 1919

156<sup>ème</sup> RI, en sursis d'août à sept 1919**Laballe Jean-Marie Louis Joseph**

Fils de Jean-Marie Pascal et Destampes Marie

Domestique

Né le 7 décembre 1879 à Thil

Mat 2056

Aux armées: août 1915- fév 1919

23<sup>ème</sup> RA en 1914, 117<sup>ème</sup> RAL, puis à la 17<sup>ème</sup> section d'Infirmiers Militaires en oct 1915**Laballe Orens Ernest Jean-Marie**

Fils de Jean-Marie Pascal et de Destampes Marie

Marin

Né le 7 novembre 1876 à Thil

Mat : 633

Aux armées: août 1914- mars 1919

5<sup>ème</sup> dépôt des Equipages de la Flotte à Toulon



**Labédan Pierre François**

Fils de Jean et de Bédouche Marie

Ouvrier agricole

Né le 18 mai 1895 à Lévignac

Mat : 701

Aux armées: déc 1914- sept 1919

53<sup>ème</sup> RI en 1914, 15<sup>ème</sup> RI en 1915

**Lafitte Guillaume Irénée Vital**

Fils de Guillaume et de Jean Magdeleine

Menuisier

Né le 15 décembre 1876 à Orthez (65)

Mat 1831

Aux armées: août 1914- fév 1919

2<sup>ème</sup> RG en 1914, 21<sup>ème</sup> RIC en 1917, puis scs auxiliaires à partir du 8 fév 1917

**Lagravère Etienne**

Fils de François et de Mauran Pauline

Cultivateur

Né le 14 mars 1886 à Thil

Mat : 588

Aux armées: août 1914- févr 1919

Parti pour l'Armée d'Orient le 24 sept 1917

23<sup>ème</sup> RAC en 1914, 218<sup>ème</sup> RA et 106<sup>ème</sup> RAL en 1917, 345<sup>ème</sup> RAL en 1918

**Lagravère Joseph Jean-Marie**

Fils de François et de Laurens Pauline

Cultivateur

Né le 19 mars 1895 à Thil

Mat : 790

Aux armées: déc 1914- sept 1919

Prisonnier du 30 oct 1915 à déc 1918

53<sup>ème</sup> RI en 1914, 416<sup>ème</sup> RM en 1915, 14<sup>ème</sup> RI en 1919

**Lamarque François**

Fils de Jules et de Campourcy Marie

Cultivateur

Né le 17 juin 1895 à Thil

Mat : 791

Aux armées: déc 1914 -sept 1919

Armée d'Orient d'oct 1915 à août 1918

53<sup>ème</sup> RI en 1914, 176<sup>ème</sup> RI en 1916, 14<sup>ème</sup> RI et 44<sup>ème</sup> RI en 1918, 68<sup>ème</sup> RiT et 45<sup>ème</sup> RI en 1919

**Lamarque François**

Fils de Jean et Dalies Marie

Jardinier

Né le 21 juillet 1870 à Thil

Mat : 861

Aux armées: avril 1915- 15 sept 1915

18<sup>ème</sup> RA - Réformé pour problèmes graves de santé le 15 sept 1915



**Lamarque Jean-Marie**

Fils de Jules et de Campourcy Marie

Cultivateur

Né le 8 décembre 1892 à Thil

Mat : 711

Aux armées: janv 1915- août 1919

Nommé caporal le 19 mars 1919

13<sup>ème</sup>, 12<sup>ème</sup> et 6<sup>ème</sup> section d'Infirmiers Militaires en 1917,**Larrieu François -Marie**

Fils de Firmin et de Cézérac Marie

Cultivateur

Né le 22 mars 1899 à Thil

Mat : 789

Aux armées: avril 1918- juin 1921

6<sup>ème</sup> Régiment de Hussards en 1918, puis au 10<sup>ème</sup> Régiment de Hussards à Cheval en 1919**Latrille Geoffroy Hilaire François**

Fils de Philippe Sernin et de Clavé Louise Marie

Cultivateur

Né le 25 mars 1892 à Thil

Mat : 713

Aux armées: août 1914-juin 1919

Croix de Guerre-EB-Cité à l'ordre du Régiment-MM

7<sup>ème</sup> RI en 1913, 220<sup>ème</sup> RI et 288<sup>ème</sup> RI en 1916, 15 RT en 1918, blessé en 1916 à Verdun**Laurens Guillaume**

Fils de Jean et de Manville Elisabeth

Cultivateur

Né le 27 octobre 1876 à Thil

Mat 1812

Aux armées : août 1914- fév 1919

En sursis de fév 1915 à fév 1916

133<sup>ème</sup> RIT en 1914,, 57<sup>ème</sup> RA en 1916 , sces auxiliaires en 1916, 14<sup>ème</sup> RI et 57<sup>ème</sup> RA en 1917**Laurens Jean**

Fils de Jean et de Manville Elisabeth

Cultivateur- propriétaire

Né le 26 février 1872 à Thil

Mat : 657

Aux armées: août 1914 janv 1919-

En sursis de juil 1918 à oct 1918

133<sup>ème</sup> RIT en 1914 et 259<sup>ème</sup> RIT en 1917**Lézat François**

Fils de Pierre et de Cassé Marie

Cultivateur

Né le 19 juin 1880 à Thil

Mat : 500

Aux armées : août 1914- Fév 1919

Croix de Guerre-EB pour hauts faits d'armes

RI de Carcassonne e 1914, 416<sup>ème</sup> et 143<sup>ème</sup> RI en 1915, 346<sup>ème</sup> RI en 1916, 367<sup>ème</sup> RI en 1917,



**Lézat François**

Fils d'Henri et de Fort Paule

Domestique

Né le 19 septembre 1875 à Launac

Mat 1499

Aux armées : août 1914-Janv 1919

133<sup>ème</sup> RIT ,283 RI et 136<sup>ème</sup> RIT en 1914, 2<sup>ème</sup> RG en 1915, 4<sup>ème</sup> RG en 1916 et 9<sup>ème</sup> RG en 1918**Lézat Henri**

Fils de Pierre et de Cassé Marie

Cultivateur

Né le 8 août 1871 à Thil

Mat : 466

Aux armées: août 1914- sept 1917

126<sup>ème</sup> RI en 1914, 134<sup>ème</sup> RIT en 1915, 41<sup>ème</sup> RIT et 57<sup>ème</sup> RA en 1917, démobilisé le 13 sept 1917**Magré Xavier Marius Charles**

Fils d'Auguste Jean et de Bégué Anaïs

Militaire

Né le 29 janvier 1893 à Thil

Mat : 209

Aux armées: août 1914- nov 1918

17<sup>ème</sup>, 1<sup>er</sup> et 5<sup>ème</sup> RC, puis 2<sup>ème</sup> et 1<sup>er</sup> Groupe d'Aviation en 1918**Malbert Jean**

Fils d'Antoine et de Lannes Joséphine

Maître-valet

Né le 20 nov 1882 à Garac

Mat 2165

Aux armées : août 1914- fév 1919

RD de Montauban et 18<sup>ème</sup> RAC**Malbert Louis**

Fils d'Antoine et de Lannes Joséphine

Cultivateur

Né le 14 février 1885 à Garac

Mat : 258

Aux armées: août 1914- mars 1919

11<sup>ème</sup> RI en 1914, 14<sup>ème</sup> RI en 1915, 176<sup>ème</sup> et 260<sup>ème</sup> RI en 1917, 136<sup>ème</sup> RI en 1918**Malbert Marcellin**

Fils d'Antoine et de Lannes Joséphine

Cultivateur

Né le 24 avril 1891 à Thil

Mat : 675

Aux armées: déc1914-juil 1919

Médaille de la Victoire et Interalliée

4<sup>ème</sup> RZ en 1914, blessé le 23 oct 1917 , reparti aux armées le 11 août 1918



**Merle Charles Raymond**

Fils de Pierre et de Ferriol Madeleine

Musicien

Né le 4 novembre 1894 à Thil

Mat : 698

Aux armées : août 1914- mai 1919

Blessé par gaz asphyxiants en août 1914

122<sup>ème</sup> RI et 83<sup>ème</sup> RI**Merle Auguste Jean**

Fils de Siméon et de Béros Gabrielle

Profession Inconnue

Né le 14 janvier 1871 à Thil

Mat : 488

Aux armées: avril 1915- mai 1917

133<sup>ème</sup> RI en 1915, 29 RD en 1916, 57 RA en 1917**Olivier Léon**

Fils de Victor et de Guillempey Joséphine

Cultivateur

Né le 10 octobre 1883 à Thil

Mat : 549

Aux armées : août 1914- mars 1919

Blessé le 9 mars 1915

RI de Montpellier, Scs auxiliaires en mai 1916, 84<sup>ème</sup> RI en 1917, puis 14<sup>ème</sup> RI et 23<sup>ème</sup> RI en 1918**Pagès Jean**

Fils de Bertrand et de Dumouch Marie

Domestique

Né le 22 mai 1872 à Caubiac

Mat : 21

Aux armées: août 1914- janv 1919

133<sup>ème</sup> RI en 1914, puis au 259<sup>ème</sup> RI en 1917**Pech Alphonse Jean**

Fils de Jean-Baptiste et de Dargassies Clémence

Cultivateur

Né le 28 février 1894 à Thil

Mat : 704

août 1914- août 1919

Croix de Guerre-2EB- 2 fois cité à l'ordre du Régiment-MM

59<sup>ème</sup> RI, blessé le 26 août 1918, reparti aux armées le 12 oct 1918**Pech Eugène Pierre**

Fils de Jean-Baptiste et de Dargassies Clémence

Cultivateur

Né le 15 octobre 1898 à Thil

Mat 1360

Aux armées: mai 1917- oct 1919

2 Blessures: en mai et sept 1918

15<sup>ème</sup> RI en 1917, 120<sup>ème</sup> RI en 1918 et 64<sup>ème</sup> RI en 1919



**Romuald Jean**

Fils de Philippe et de Desterac Marie

Cultivateur

Né le 24 novembre 1889 à Thil

Mat 1925

Aux armées: fév 1915- juin 1915

14<sup>ème</sup> RI, puis réformé pour des problèmes graves de santé**Sabaté Jean**

Fils de François et Danezan Jeanne Anne

Cultivateur

Né le 20 décembre 1871 à Thil

Mat : 430

Aux armées: déc 1914-déc 1915

Scs auxiliaires à Castelsarrasin (82), puis réformé pour problèmes graves de santé

**Sauvignac Joseph**

Fils de Bernard et de Casprel Jeanne

Ferblantier

Né le 19 mai 1875 à Thil

Mat 1511

Réformé pour problèmes graves de santé

**Sellier Pierre Firmin**

Fils de Jacques et d'Olivier Joseph

Cultivateur

Né le 6 décembre 1884 à Thil

Mat : 537

Aux armées : août 1914- avril 1915

126<sup>ème</sup> RI, puis réformé en avril 1915 pour problèmes graves de santé.**Soulet Louis**

Fils de Louis Jean et de Minquet Marie

Domestique

Né le 17 janvier 1879 à Frouzins

Mat : 420

Aux armées : août 1915- fév 1916

23<sup>ème</sup> RA et 117<sup>ème</sup> RA en 1915 ; scs auxiliaires en 1916**Taupiac Antoine Jean**

Fils de Jean-Marie et de Salettes Anne

Cultivateur

Né le 8 mars 1870 à Thil

Mat : 871

Aux armées: mars 1915- juin 1917

17<sup>ème</sup> ET en 1914, 14<sup>ème</sup> RI et 17<sup>ème</sup> ET en 1917, démobilisé en juin 1917



Villemur Jean		Fils de Jean et d'Henri Jeanne
Cultivateur	Né le 11 mai 1873 à Launac	
Mat : 391	Aux armées: août 1914- janv 1919	
133 <sup>ème</sup> RIT en 1914, 120 <sup>ème</sup> RIT en 1917, 108 <sup>ème</sup> RIT et 138 <sup>ème</sup> RIT en 1918,		

## Mobilisation en août 1914

*(Historique régimentaire du 98<sup>ème</sup> Régiment d'Infanterie – source Gallica)*

« A la fin du mois de Juillet 1914, les événements extérieurs prennent une tournure tragique ; les bruits de mobilisation se répandent partout ; les permissionnaires sont rappelés d'urgence. Les troupes sont consignées au quartier ; les esprits s'échauffent, les imaginations travaillent. Ferons-nous la guerre où nous laisserons nous encore entraîner à une reculade devant l'Allemagne ?

Non ! cette fois la mesure est comble ; nous nous dresseront devant le pangermanisme ?

Le 1er août, le colonel rassemble les officiers dans la salle d'honneur et d'une voix dont il a peine à contenir l'émotion, il donne lecture de l'ordre de mobilisation qui doit commencer le 2 août à 0 heure. La nouvelle se répand comme une trainée de poudre ; les cloches des églises s'ébranlent et sonne le tocsin à toute volée.

Dès le 2, les opérations de la mobilisation battent leur plein. Les réservistes arrivent et s'équipent avec un véritable enthousiasme. Les animaux réquisitionnés remplissent les cours des casernes ; les voitures sortent des hangars et s'alignent dehors. Tout se fait avec ordre, méthode, passion guerrière. L'âme de la nation montre déjà son élan et sa puissance. Tous les cœurs sont unis.

De jeunes officiers arrivent directement de Saint-Cyr ; hier encore aspirant, ils ont été promus sous-lieutenant. Les officiers de complément viennent prendre place dans les unités. Les revues succèdent aux revues. On s'assure que chacun est bien en possession de tout ce qu'il doit recevoir ; les chefs des diverses fractions établissent les contrôles nominatifs de leurs nouveaux subordonnés ; on fait connaissance avec le désir manifeste de s'entraider, de s'aimer ; la bonne volonté apportée par chacun à tout travail affirme le désir d'une coopération étroite. »



---

## **Lettre aux camarades tombés aux combat**

**(Historique régimentaire du 27<sup>ème</sup> Régiment d'Infanterie – source Gallica)**

« Camarades, qui êtes tombés dans la grande lutte et qui n'avez pas eu la joie de voir luire l'aurore de la Victoire, héros immortels de la Grande Epopée, qui êtes morts pour permettre à la France de vivre, c'est vous qui avez écrit de votre sang, avec votre sacrifice héroïquement consenti, les pages glorieuses qui vont suivre.

Nous tous, vos camarades de combat, nous vous adressons un hommage d'admiration et nous vous disons : merci ! Nous sommes fiers de vous et nous faisons le serment de garder pieusement votre souvenir.

Parents, qui avez perdu un fils dans la fournaise, Veuves, qui pleurez le cher absent, Enfants, qui ne reverrez plus un père bien aimé, nous avons connu celui que vous pleurez ; il est tombé pour son pays en héros. Gardez pieusement son souvenir et soyez fiers de lui. La France entière vous adresse son salut ému et reconnaissant ».

---

---

## **Au soldat du 79ème,**

**(Historique régimentaire du 79<sup>ème</sup> e Régiment d'Infanterie – source Gallica)**

« C'est à vous que je dédie les lignes qui suivent. Elles vous donneront un résumé du rôle joué par votre régiment pendant la guerre qui vient de finir.

Vous allez rentrer dans la vie civile, regagner vos villes, vos hameaux. Vous allez reprendre le travail interrompu, retourner à vos outils, à votre état. Le mot d'ordre qui pendant cinquante-deux mois a été : « Jusqu'à la mort » est désormais « Souvenez-vous »

Souvenez-vous de nos, morts, de tous les chefs, de tous les camarades dont vous avez vu couler le sang, dont la belle jeunesse a été brisée à côté de vous, pour vous.

Mais, regardant l'œuvre accomplie, souvenez-vous que vous avez le droit d'être fier. La fortune a pu parfois vous être contraire ; jamais vous n'avez failli à l'honneur. Grâce à votre belle tenue morale, partout vous vous êtes montrés dignes de la confiance qu'avait en vous le Commandement. Pendant ces quatre années d'angoisse, de souffrance, de périls quotidiens où vous sentiez tous que se jouaient les destins de la France, de votre foyer, votre avenir, pas une seconde vous n'avez faibli. Vous tenez maintenant la suprême récompense et vous saluez le vol lumineux de la Victoire et de la Paix.

Soyez fier, parce que chacun a été l'artisan de cette victoire. Vous avez arrêté la destruction du territoire national, puis mis entre l'ennemi et nous le fossé du Rhin. Vous avez sauvé notre liberté. Je salue votre fourragère. Je salue les deux palmes et les trois étoiles d'or de votre glorieux drapeau. Vous avez bien mérité de la Patrie »

---



---

## **Mobilisation dans le Toulousain et en Gascogne en août 1914**

*(Historique régimentaire du 83<sup>ème</sup> Régiment d'Infanterie – source Gallica)*

« A la mobilisation, le 83<sup>ème</sup> Régiment d'Infanterie était stationné partie à Toulouse, partie à Saint Gaudens. Il avait été recruté parmi les Basques au corps bien râblé, à l'idiome étranger, aux yeux mobiles, des Landais nés dans les forêts odorantes, des montagnards Pyrénéens secs et bruns dont la peau hâlée se tend lisse sur les os qui saillent, des toulousains gouailleurs et des paysans heureux de vivre, venus des riches plaines de la Garonne. Bruyant et vif, faisant résonner à tous les échos « bêt ceü des Paä » et « la Toulousaine », ce régiment offrait une physionomie riante, reflet de la belle humeur légendaire des gens de Gascogne, et sous cette gaîté franche, expansive, de bon aloi, il conservait intactes des vertus guerrières de premier ordre que la tradition avait déjà consacrées. Ardent comme l'avaient été les partisans de Montluc, énergique comme Lahire, cet intrépide compagnon que le Midi donna à Jeanne de Lorraine, bouillant comme on l'est dans un pays où le soleil mûrit le raisin, le 83<sup>ème</sup> RI dans ses garnisons à saint Gaudens au pied des montagnes, dont les cimes, frontières inviolables, apparaissent neigeuses et blanches ; à Toulouse, cité d'où rayonne l'intelligence et les arts, attendait impatient que l'ordre lui arrive de courir sus aux Boches ».

---

## **La mobilisation en France en août 1914**

*(Historique régimentaire du 283<sup>ème</sup> Régiment d'Infanterie – source Gallica)*

« Le 1<sup>er</sup> août 1914 : après une semaine de tension diplomatique au cours de laquelle éclata la volonté évidente de l'Allemagne de déchaîner la guerre, le gouvernement Français, conscient de ses responsabilités et de ses devoirs, décréta la mobilisation générale. Le premier jour de la mobilisation était le 2 août : quelques heures plus tard l'ordre était affiché dans toutes les communes.

Cet appel de la France, menacée dans son honneur et son indépendance, fut entendu de tous ses enfants. Dans toute l'étendue du territoire, on vit les hommes de tout âge et de toute condition, s'arrachant aux bras des leurs, se diriger en foule, calme et résolu, vers le lieu désigné par leur fascicule. Préparée de longue date, la mobilisation s'opéra partout dans le plus grand ordre.

Les trains se succédaient dans les deux sens à intervalles très rapprochés soit pour acheminer les troupes vers la frontière ou leur dépôt, soit pour transporter le matériel et les munitions, soit pour assurer le ravitaillement de la population civile. Partout régnait la même activité, le même enthousiasme reconfortant et tous avaient au cœur la même volonté de vaincre et l'espoir de terminer rapidement et victorieusement cette guerre qui nous était imposée par un ennemi détesté »..



